

# 國立臺北商業大學 附設專科進修學校



## 107 學年度二專部 招 生 簡 章

校址：10051 臺北市中正區濟南路一段 321 號（臺北校區）

32462 桃園市平鎮區福龍路一段 100 號（桃園校區）

電話：(02) 2322-6317 ~ 2322-6322（臺北校區）

網址：<http://ejc.ntub.edu.tw/>



# 辦學特色

- 培育流通專才：**提供流通相關產業之管理理論與實務實習課程，招收有志進修之在職人士或高中職畢業生，以培育流通相關產業優秀幹部及專業人才；目前設有企業管理科流通管理組及應用外語科流通管理組，屬於二專學制，修業時間二年（修業年限無上限），畢業授予副學士學位。
- 兼顧學業工作：**每週除了在企業工作之外，也須返校上課，兼顧學業及工作的需要。
- 多元經濟補助：**本校提供各類學業獎學金、清寒獎學金及專業證照獎勵金，部份產學合作企業每學期亦提供學費補助或獎學金，共同減輕學生經濟負擔，以鼓勵學生向學。另外，不少合作企業歡迎學生增加工作時數，可滿足學生個人的經濟需求。
- 多元進修管道：**校本部進修推廣學制設有二技在職專班，適合本校學生繼續在職進修。學生也可報考國內外之二技校院、插班大學、研究所或參加國家考試等。
- 有利職涯發展：**與國內各知名企業合作，合作企業遍佈流通相關之產業。產學合作班學生畢業後，有利於轉換至其他流通企業就業，或留任於原企業升遷發展，目前擔任管理職務者不勝枚舉。

## 107 學年度產學合作企業共計 32 家：

- |                |                   |                 |
|----------------|-------------------|-----------------|
| 1. 三商餐飲        | 14. 富利餐飲(必勝客、肯德基) | 27. 錢櫃          |
| 2. 三澧企業        | 15. 欣葉餐廳          | 28. 馥餘實業（西雅圖咖啡） |
| 3. 勝博殿/岩島成     | 16. 爭鮮            | 29. 仲信資融（中租控股）  |
| 4. 天仁茗茶/天仁喫茶趣  | 17. 城市商旅          | 30. 鬍鬚張         |
| 5. 王品集團        | 18. 崇越集團-安永鮮物     | 31. 人杰老四川       |
| 6. 台北牛乳大王      | 19. 曼都髮型          | 32. 美麗信花園酒店     |
| 7. 屈臣氏         | 20. 統一生活（康是美）     |                 |
| 8. 和德昌（台灣麥當勞）  | 21. 統一多拿滋         |                 |
| 9. 全家便利商店      | 22. 統一星巴克         |                 |
| 10. 名留集團       | 23. 統一超商          |                 |
| 11. 安心食品（摩斯漢堡） | 24. 大林美容（小林髮廊）    |                 |
| 12. 佳瑪百貨       | 25. 新光三越百貨        |                 |
| 13. 宜家家居（IKEA） | 26. 新東陽           |                 |

# 目次

壹、重要參考圖表 .....	1
一、建議報考組別流程圖 .....	1
二、甲組招生重要日程表及招生考試流程圖 .....	2
三、乙組招生重要日程表及招生考試流程圖 .....	4
四、丙組招生重要日程表及招生考試流程圖 .....	6
五、丁組招生重要日程表及招生作業流程圖 .....	8
貳、簡章公告 .....	10
參、臺北校區招生科組及名額 .....	10
一、各組別招生科組及名額 .....	10
二、各產學合作企業之招生名額 .....	10
三、丁組（非產學合作班） .....	11
肆、桃園校區招生科組及名額 .....	12
一、各組別招生科組及名額 .....	12
二、各產學合作企業之招生名額 .....	12
伍、報名規定 .....	13
一、報名方式 .....	13
二、報名注意事項 .....	14
三、報名費 .....	15
四、報名收件日期及地址 .....	15
五、報考資格 .....	16
陸、考試規定 .....	19
一、考試科目及計分項目 .....	19
二、考試日期及時程 .....	19
三、考試地點 .....	19
四、考試注意事項 .....	20
五、成績通知及成績查詢方式 .....	20
柒、登記分發（限乙組） .....	20
捌、口試規定 .....	21
玖、補登記分發（限乙組產學合作班及丙組產學合作班） .....	22
壹拾、培訓規定（限乙組產學合作班及丙組產學合作班） .....	22
壹拾壹、媒合規定（限乙組產學合作班及丙組產學合作班） .....	22
一、集中媒合企業 .....	22
二、個別媒合企業 .....	22
壹拾貳、錄取及報到事宜 .....	22
一、錄取放榜方式及報到 .....	22
二、體格檢查 .....	23
三、乙丙組（產學合作班）錄取新生注意事項 .....	23
四、乙丁組（非產學合作班）錄取新生注意事項 .....	24
壹拾參、考生申訴辦法 .....	24

壹拾肆、考生資料處理與運用 .....	24
附表一 自傳(甲組).....	25
附表二 服務公司推薦書(甲組).....	27
附表三 成績複查申請表〈正表〉 .....	28
附表四 考生申訴表.....	29
附錄一 國立臺北商業大學附設專科進修學校 107 學年度招生考試試場規則 .....	30
附錄二 考試時遇有空襲及颱風警報考生應注意事項 .....	32
附錄三 國立臺北商業大學臺北校區位置圖 .....	33
附錄四 國立臺北商業大學桃園校區位置圖 .....	34
附錄五 國立臺北商業大學附設專科進修學校 107 學年度產學合作企業簡介 .....	35

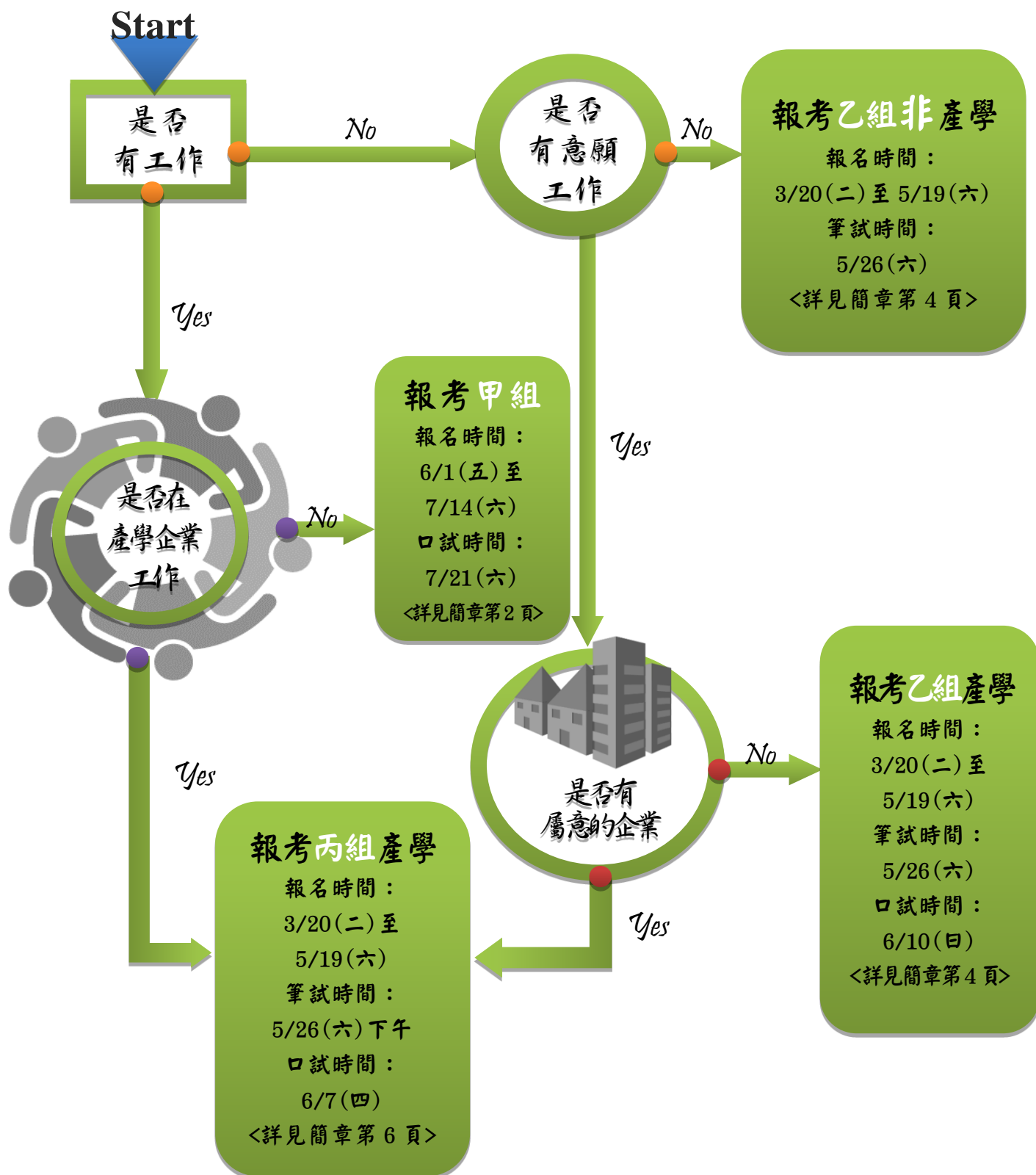
## 注意事項

- 一、107 學年度起招生活動之相關通知，皆會在**專進官網及網路報名系統公告**，不再寄送紙本通知，請留意訊息公告。
- 二、本招生簡章所列之**各項招生活動**，皆在國立臺北商業大學臺北校區舉辦。  
(地址：臺北市中正區濟南路一段 321 號)
- 三、錄取本校桃園校區之新生，開學後**每週二**於桃園校區**上課**。  
(地址：桃園市平鎮區福龍路一段 100 號)

## 壹、重要參考圖表

### 一、建議報考組別流程圖

我適合報考什麼組別呢？  
請跟著下面的流程走走看！



## 二、甲組招生重要日程表及招生考試流程圖

組別 項目	甲組
報 考 資 格	1.高中職畢(結)業。 2.由現任服務公司推薦。
適 合 報 考 對 象	欲利用週六在職進修者。
簡 章 下 載	3 月 2 日(週五)起，開放網路免費下載（請至招生報名系統或北商大附設專科進修學校網站 <a href="http://ejc.ntub.edu.tw/">http://ejc.ntub.edu.tw/</a> 「招生考試快訊」下載）或於現場購買（於本校臺北校區警衛室發售，每份 80 元）。
網 路 報 名	6 月 1 日(週五)上午 9:00 起至 7 月 14 日(週六)下午 16:00 止。 (報名方式詳見簡章第 13 頁。)
通 訊 收 件	6 月 1 日(週五)起至 7 月 10 日(週二)止。(以郵戳為憑，逾期請改以現場收件辦理) 7 月 15 日(週六)公告准考證號碼。
現 場 收 件	7 月 14 日(週六)。 時間：上午 9:00~12:00、下午 13:00~16:00 止， 地點：國立臺北商業大學五育樓 803 教室。
公 告 口 試 場 次	7 月 19 日(週四) 公告於招生報名系統及北商大附設專科進修學校網站。
口 試	7 月 21 日(週六)依前項公告之時間地點參加口試。
公 告 成 績	7 月 24 日(週二)於報名系統開放查詢個人成績。
複 查 成 績	7 月 25 日(週三)~7 月 30 日(週一) 下午 16:00 前，攜帶身分證正本並填寫成績複查申請表（詳見附表三）向本招生委員會申請。
公告各科錄取名額	8 月 2 日(週四)於網站公告各科錄取名額。
登 記 分 發	8 月 4 日(週六)依總成績高低辦理登記分發選填科別，並於網站公告錄取名單。
新 生 報 到	8 月 4 日(週六)分發錄取後隨即辦理新生報到。

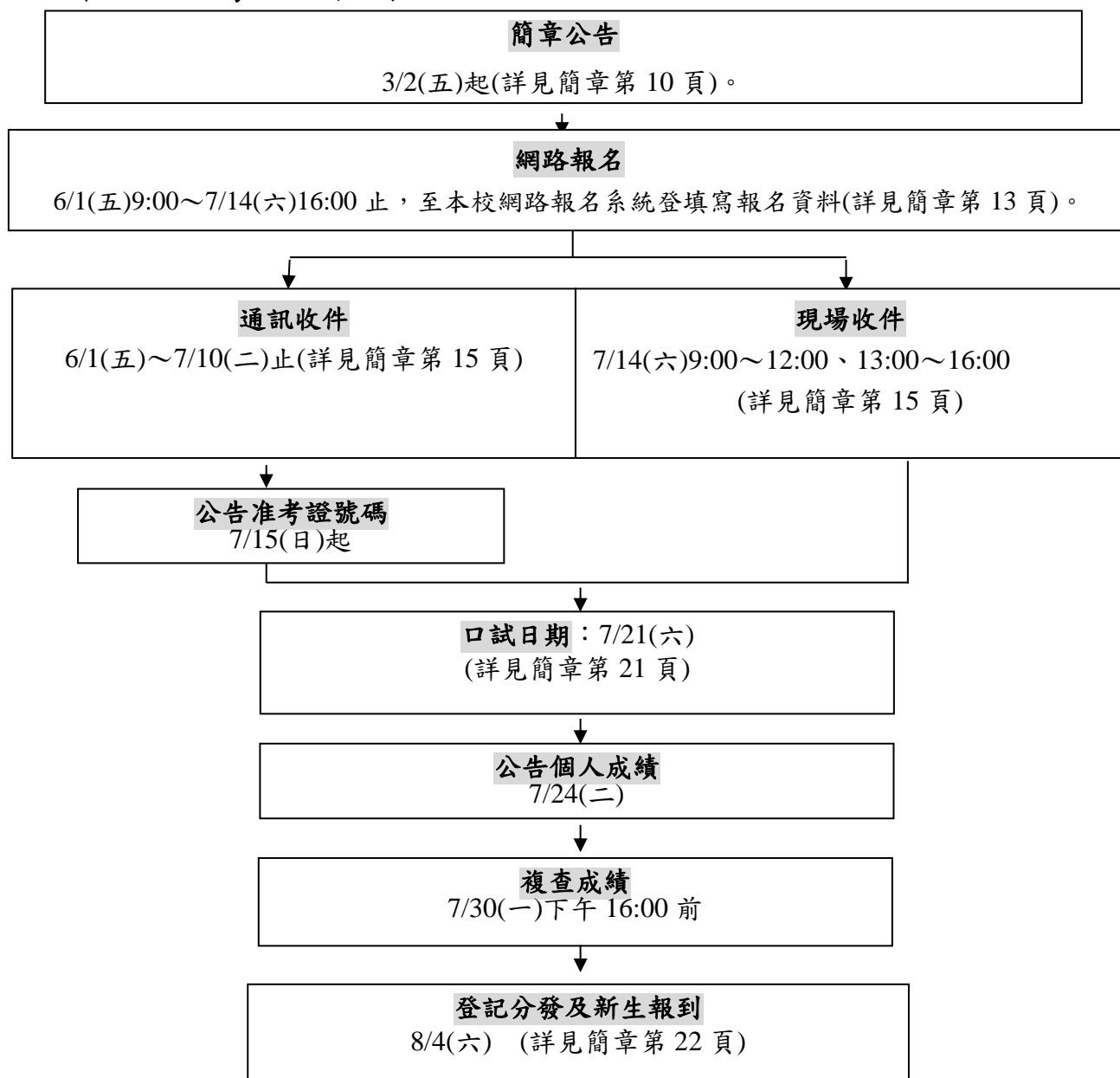
備註：1.各項日程如遇特殊狀況，請注意電視台或北商大網站統一發布之本招生委員會緊急措施公告。

2.本日程表中如有未盡事宜，請詳閱本簡章內文中各細項說明。

### 附註：甲組近四年簡章公告招生名額及乙丙組剩餘名額併入後之公告名額統計表

學年度	簡章公告招生名額			乙丙組剩餘名額併入後之公告名額		
	企業管理科	應用外語科	小計	企業管理科	應用外語科	小計
103	5	5	10	30	100	130
104	55	35	90	167	115	282
105	29	12	41	111	45	156
106	18	13	31	132	32	164

## 甲組招生考試流程圖



### 三、乙組招生重要日程表及招生考試流程圖

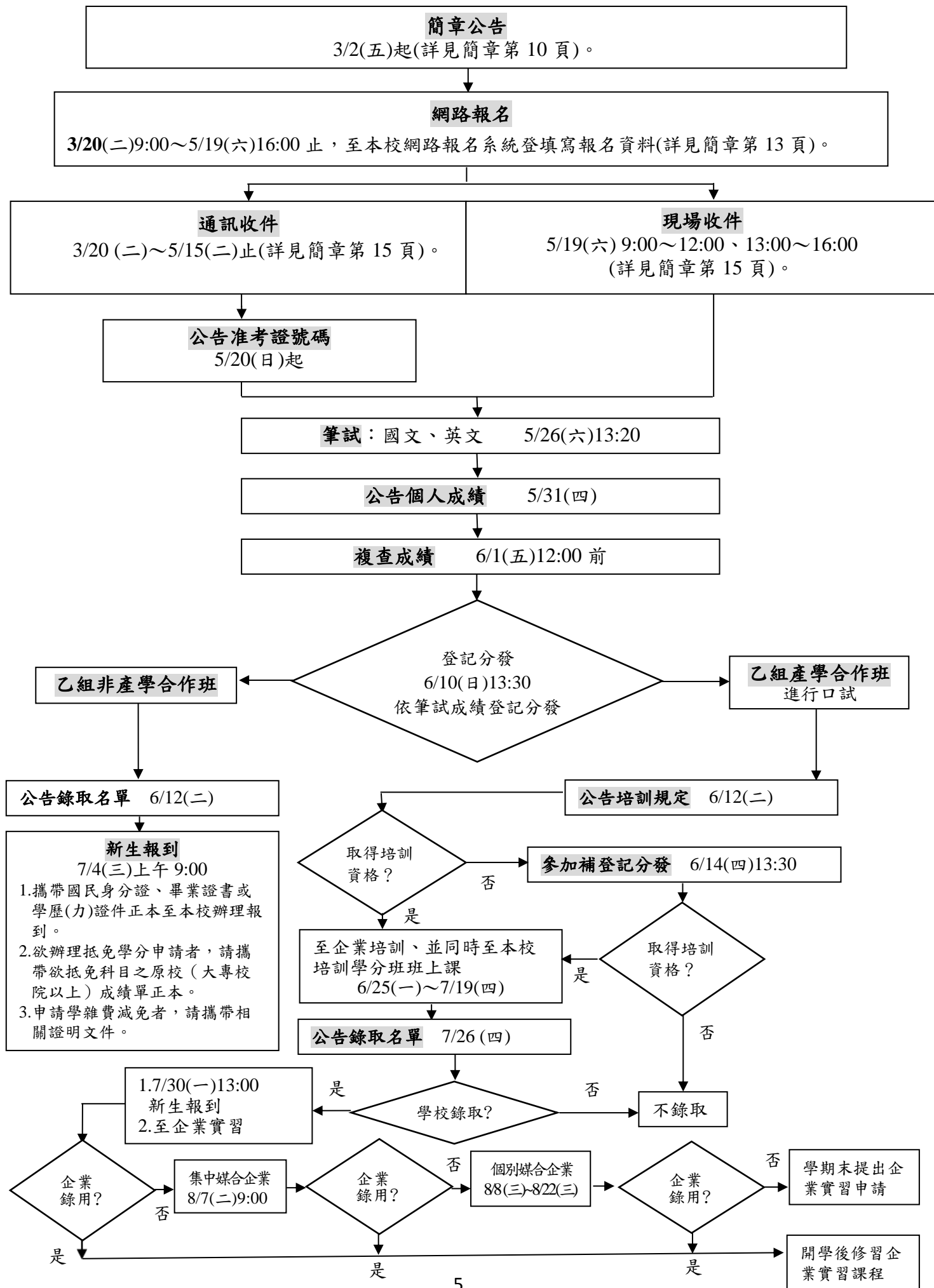
組別 項目	乙組	
	(非產學合作班)	(產學合作班)
報 考 資 格	高中職畢(結)業。	1.高中職畢(結)業。 2.報名時不需先選擇校區及企業。
適 合 報 考 對 象	適合以學業為主者。	1.欲在職進修且目前尚未決定產學合作企業者。 2.可選擇臺北校區或桃園校區上課。(上課日由企業決定)
簡 章 下 載	3 月 2 日(週五)起，開放網路免費下載（請至招生報名系統或北商大附設專科進修學校網站 <a href="http://ejc.ntub.edu.tw/">http://ejc.ntub.edu.tw/</a> 「招生考試快訊」下載）或於現場購買（於本校臺北校區警衛室發售，每份 80 元）	
網 路 報 名	3 月 20 日(週二)上午 9:00 起至 5 月 19 日(週六)下午 16:00 止。 (報名方式詳見簡章第 13 頁)。	
通 訊 收 件	3 月 20 日(週二)起至 5 月 15 日(週二)止。(以郵戳為憑，逾期請改以現場收件辦理) 5 月 20 日(週日)起公告准考證號碼。	
現 場 收 件	5 月 19 日(週六)。時間：上午 9:00~12:00、下午 13:00~16:00 止。 地點：國立臺北商業大學五育樓 803 教室。5 月 20 日(週日)起公告准考證號碼。	
筆 試	5 月 26 日(週六)下午，筆試時間及科目詳見簡章第 19 頁。考場於 5 月 24 日(週四)公告於招生報名系統及北商大附設專科進修學校網站。	
公 告 筆 試 成 績	5 月 31 日(週四)於報名系統開放查詢個人成績，並公告登記分發標準。	
複 查 筆 試 成 績	6 月 1 日(週五)中午 12:00 前，攜帶身分證正本並填寫成績複查申請表（詳見附表三）向本招生委員會申請。	
登 記 分 發	6 月 10 日(週日)下午 13:30，依筆試成績高低選填志願、科別及校區。	
口 試	無	6 月 10 日(週日)，口試地點於登記分發現場公布。
取 得 培 訓 資 格 者		6 月 12 日(週二)公告於招生報名系統及北商大附設專科進修學校網站。
補 登 記 分 發	無	未取得培訓資格者，可於 6 月 14 日(週四)下午 13:30 參加補登記分發。
培 訓	無	6 月 12 日(週二)網站公告培訓學分班上課規定。 1.本校培訓學分班上課：7 月 2 日(週一)至 7 月 19 日(週四)(每週 1 天上課 12 節，共 3 天、36 節)，課程內容：門市服務訓練。地點：國立臺北商業大學。 2.企業培訓：6 月 25 日(週一)起，各企業培訓時間詳見簡章第 10~12 頁。地點：各產學合作企業。
正 式 錄 取	6 月 12 日(週二)公告於招生報名系統及北商大附設專科進修學校網站。	1.依培訓總成績（企業培訓成績、本校培訓班成績各佔 50%）擇優錄取。 2.7 月 26 日(週四)公告於招生報名系統及北商大附設專科進修學校網站。經本校錄取但未獲企業錄用之新生，請詳見簡章第 22 頁媒合規定。
報 到	7 月 4 日(週二)上午 9:00	7 月 30 日(週一)下午 13:00

備註：1.各項日程如遇特殊狀況，請注意電視台或北商大網站統一發布之本招生委員會緊急措施公告。

2.本日程表中如有未盡事宜，請詳閱本簡章內文中各細項說明。



## 乙組招生考試流程圖



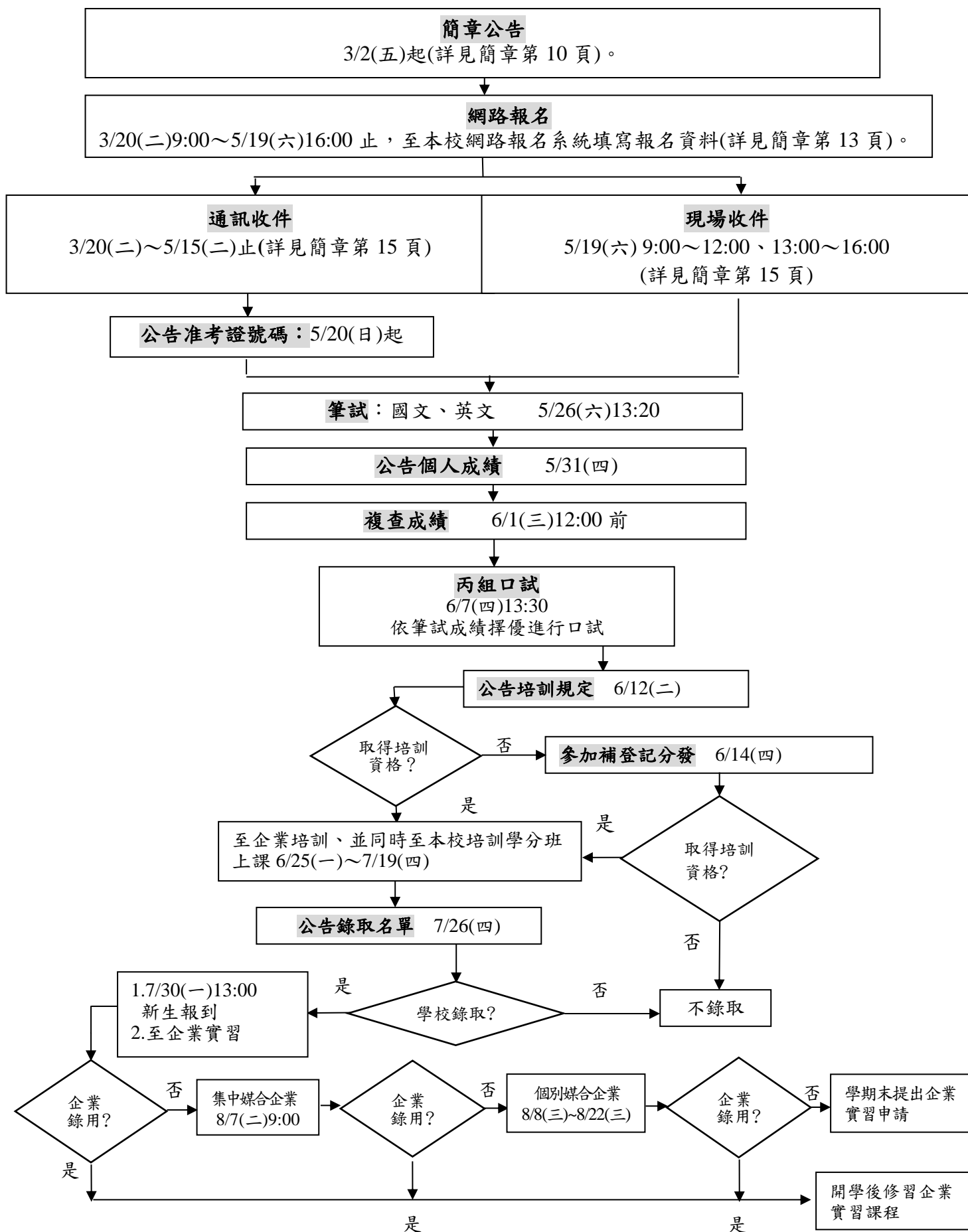
#### 四、丙組招生重要日程表及招生考試流程圖

組別 項目	丙組 (產學合作班)
報 考 資 格	1.高中職畢(結)業。 2.報名時需先選擇校區及企業。
適合報考對象	1.目前已在產學合作企業工作，且欲繼續留任者。 2.對特定產學合作企業有興趣者。 3.可選擇臺北校區或桃園校區上課。(上課日由企業決定)
簡 章 下 載	3月2日(週五)起，開放網路免費下載(請至招生報名系統或北商大附設專科進修學校網站 <a href="http://ejc.ntub.edu.tw/">http://ejc.ntub.edu.tw/</a> 「招生考試快訊」下載)或於及現場購買(於本校臺北校區警衛室發售，每份80元)
網 路 報 名	3月20日(週二)上午9:00起至5月19日(週六)下午16:00止。 (報名方式詳見簡章第13頁)
通 訊 收 件	3月20日(週二)起至5月15日(週二)止。(以郵戳為憑，逾期請改以現場收件辦理) 5月20日(週日)起公告准考證號碼。
現 場 收 件	5月19日(週六)。時間：上午9:00~12:00、下午13:00~16:00止。 地點：國立臺北商業大學五育樓803教室。5月20日(週日)起公告准考證號碼。
筆 試	5月26日(週六)下午，筆試時間及科目詳見簡章第19頁。考場於5月24日(週四)公告於招生報名系統及北商大附設專科進修學校網站。
公 告 筆 試 成 績	5月31日(週四)於報名系統開放查詢個人成績。
複查筆試成績	6月1日(週五)中午12:00前，攜帶身分證正本並填寫成績複查申請表(詳見附表三)向本招生委員會申請。
口 試	6月7日(週四)下午13:30依成績高低選填科別，地點公告於招生報名系統及北商大附設專科進修學校網站。
取 得 培 訓 資 格 者	6月12日(週二)公告於招生報名系統及北商大附設專科進修學校網站。
補 登 記 分 發	未取得培訓資格者，可於6月14日(週四)下午13:30參加補登記分發。
培 訓	6月12日(週二)網站公告培訓學分班上課規定。 1.本校培訓學分班上課：7月2日(週一)至7月19日(週四)(每週1天上課12節，共3天、36節)，課程內容：門市服務訓練。地點：國立臺北商業大學。 2.企業培訓：6月25日(週一)起，各企業培訓時間詳見簡章第10~12頁。地點：各產學合作企業。
正 式 錄 取	1.依培訓總成績(企業培訓成績、本校培訓班成績各佔50%)擇優錄取。 2.7月26日(週四)錄取名單公告於招生報名系統及北商大附設專科進修學校網站。 經本校錄取但未獲企業錄用之新生，請詳見簡章第22頁媒合規定。
報 到	7月30日(週一)下午13:00

備註：1.各項日程如遇特殊狀況，請注意電視台或北商大網站統一發布之本招生委員會緊急措施公告。

2.本日程表中如有未盡事宜，請詳閱本簡章內文中各細項說明。

## 丙組招生考試流程圖



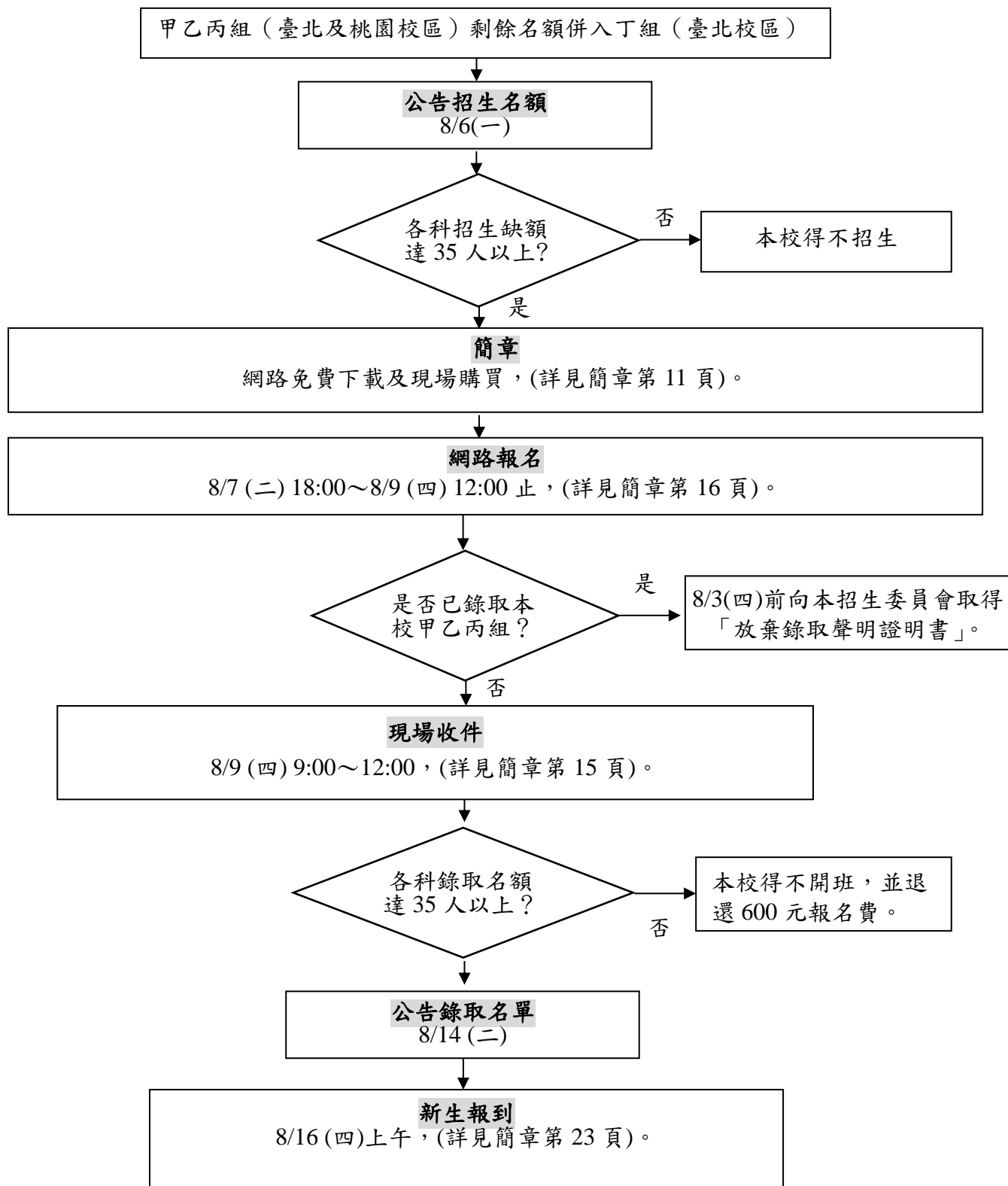
## 五、丁組招生重要日程表及招生作業流程圖

組別 項目	丁組（非產學合作班） 甲乙丙組剩餘名額不足 35 人可不辦理丁組招生	
報考資格	高中職畢(結)業者。	
適合報考對象	1. 適合以學業為主者。 2. 欲利用週六進修者。	
項目	日期	說明
簡章下載	3 月 2 日(週五)起	1.網路免費下載：(請至招生報名系統或北商大附設專科進修學校網站 <a href="http://ejc.ntub.edu.tw/">http://ejc.ntub.edu.tw/</a> 「招生考試快訊」下載) 2.現場購買：於臺北校區警衛室發售，每份 80 元。
公告招生名額	8 月 6 日(週一)於北商大網站公告	1.甲乙丙組（臺北及桃園校區）剩餘名額併入丁組（臺北校區）名額。 2.各科招生名額未達 35 人時，本校得不招生。
網路報名	8 月 7 日(週二)下午 18:00 起至 8 月 9 日(週四)中午 12:00 止	1.報名方式詳見簡章第 13 頁。 2.已錄取本校甲乙丙組者，須於 8 月 2 日(週四)前向本招生委員會取得「放棄錄取聲明證明書」，始得報名。
現場收件	8 月 9 日(週四)上午 9:00 起至 中午 12:00 止	地點：國立臺北商業大學五育樓育 803 教室。
正式錄取	8 月 14 日(週二)	1.錄取名單當日公告於招生報名系統及北商大附設專科進修學校網站。 2.各科錄取名額未達 35 人時，本校得不開班，並退還報名費。
報到	8 月 16 日(週四)上午 10:00	地點：國立臺北商業大學。

備註：1.各項日程如遇特殊狀況，請注意電視台或北商大網站統一發布之本招生委員會緊急措施公告。

2.本日程表中如有未盡事宜，請詳閱本簡章內文中各細項說明。

## 丁組招生作業流程圖



## 貳、簡章公告

107 年 3 月 2 日(週五)起，開放網路免費下載（請至北商大首頁中「招生資訊」下載 <http://www.ntub.edu.tw/>）及現場購買（於本校臺北校區警衛室發售，每份 80 元）。

## 參、臺北校區招生科組及名額

### 一、各組別招生科組及名額

組別 \ 科別	企業管理科流通管理組	應用外語科流通管理組	合計
甲組	42+乙丙組缺額	20+乙丙組缺額	62
乙組（產學合作班）	96+丙組缺額	24+丙組缺額	120
乙組非產學合作班	48	48	96
丙組（產學合作班）	186	17	203
合計	372	109	481

備註：乙組招生不足之名額得併入甲組招生名額中。

備註：丙組各企業招生不足之名額得併入乙組招生名額中。

### 二、各產學合作企業之招生名額

企業名稱 \ 招生科組	企業管理科流通管理組		應用外語科流通管理組		企業培訓起訖日期
	乙	丙	乙	丙	
三商餐飲	3+丙組缺額	3	2		6/25~7/15
三澧企業	1+丙組缺額	1	1+丙組缺額	1	6/25~7/15
勝博殿/岩島成	2+丙組缺額	2			6/25~7/8
天仁茗茶/天仁喫茶趣	1		1		6/25~7/8
王品集團	4+丙組缺額	15	1+丙組缺額	2	6/25~7/15
台北牛乳大王	2+丙組缺額	2			6/25~7/15
屈臣氏	2+丙組缺額	3	2+丙組缺額	1	6/25~7/15
和德昌(台灣麥當勞)	10+丙組缺額	15			6/25~7/8
全家便利商店	7+丙組缺額	18	2		6/25~7/15
名留集團	1+丙組缺額	7	1+丙組缺額	4	6/25~7/8
摩斯漢堡(安心食品)	2+丙組缺額	1			6/25~7/8
佳瑪百貨	1+丙組缺額	1			6/25~7/15
IKEA(宜家家居)	1+丙組缺額	2	1+丙組缺額	2	6/25~7/15
必勝客、肯德基	3+丙組缺額	4			6/25~7/15
欣葉餐廳	2		1		6/25~7/8
爭鮮	3+丙組缺額	2			6/25~7/15
城市商旅	2+丙組缺額	1	1+丙組缺額	1	6/25~7/8
崇越集團-安永鮮物	4+丙組缺額	8			6/25~7/8
曼都髮型	2+丙組缺額	28	2+丙組缺額	2	6/25~7/15
康是美藥妝店	3+丙組缺額	2	1		6/25~7/15
統一多拿滋	2+丙組缺額	1			6/25~7/8

企業名稱	招生科組	企業管理科流通管理組		應用外語科流通管理組		企業培訓 起訖日期
		乙	丙	乙	丙	
星巴克		4		2		6/25~7/15
統一超商		5+丙組缺額	15	2+丙組缺額	2	6/25~7/15
小林髮廊		5+丙組缺額	40			6/25~7/15
新光三越百貨		7				6/25~7/15
新東陽		1+丙組缺額	1	1		6/25~7/8
錢櫃		1+丙組缺額	1	1		6/25~7/15
馥餘實業(西雅圖咖啡)		3+丙組缺額	2			6/25~7/15
中租(仲信資融)		2+丙組缺額	1	1+丙組缺額	1	6/25~7/15
鬍鬚張		5+丙組缺額	5			6/25~7/15
人杰老四川		3+丙組缺額	3			6/25~7/8
美麗信花園酒店		2+丙組缺額	2	1+丙組缺額	1	6/25~7/15
合計		96+丙組缺額	186	24+丙組缺額	17	

備註：1.丙組（產學合作班）考生報名時須先選定一家產學合作企業。

2.考生應達各企業之最低錄用標準，始得錄用。

3.各產學合作企業簡介參見簡章附錄五。

### 三、丁組（非產學合作班）

1.甲乙丙組（臺北及桃園校區）招生不足之名額得併入丁組（臺北校區）招生名額。

2.各科招生名額未達 35 人時，本校得不招生；各科錄取名額未達 35 人時，本校得不開班，並退還報名費。

## 肆、桃園校區招生科組及名額

### 一、各組別招生科組及名額

科別 \ 組別	乙組產學合作班	丙組產學合作班	合計
企業管理科 流通管理組	32+丙組缺額	46	78

### 二、各產學合作企業之招生名額

企業名稱 \ 招生科組	企業管理科流通管理組		企業培訓起訖日期
	乙組	丙組	
三澧企業	1+丙組缺額	1	6/25~7/15
勝博殿/岩島成	1+丙組缺額	1	6/25~7/8
天仁茗茶/天仁喫茶趣	1		6/25~7/8
屈臣氏	2+丙組缺額	1	6/25~7/15
和德昌(台灣麥當勞)	5+丙組缺額	5	6/25~7/8
全家便利商店	2+丙組缺額	6	6/25~7/15
名留集團		3	6/25~7/8
摩斯漢堡(安心食品)	1+丙組缺額	1	6/25~7/8
佳瑪百貨	1		6/25~7/15
IKEA(宜家家居)	1+丙組缺額	2	6/25~7/15
必勝客、肯德基	1+丙組缺額	1	6/25~7/15
爭鮮	2+丙組缺額	1	6/25~7/15
城市商旅	1+丙組缺額	1	6/25~7/8
曼都髮型	1+丙組缺額	8	6/25~7/15
統一多拿滋	1+丙組缺額	1	6/25~7/8
星巴克	2		6/25~7/15
統一超商	2+丙組缺額	3	6/25~7/15
小林髮廊	1+丙組缺額	4	6/25~7/15
錢櫃	1+丙組缺額	1	6/25~7/15
馥餘實業(西雅圖咖啡)	1+丙組缺額	1	6/25~7/15
鬍鬚張	2+丙組缺額	3	6/25~7/15
人杰老四川	2+丙組缺額	2	6/25~7/15
合計	32+丙組缺額	46	

備註：1.丙組（產學合作班）考生報名時須先選定一家產學合作企業。

2.考生應達各企業之最低錄用標準，始得錄用。

3.各產學合作企業簡介參見簡章附錄五。



## 伍、報名規定

### 一、報名方式

考生請一律至本校招生網路報名系統，上網登錄報名。

報名程序	說明
1.詳閱本學年度招生簡章及報名規定	請先詳閱本簡章並確實遵守報名相關規定，審慎確認所欲報考之組別，同意各項規定後，再進行網路報名，以節省報名手續時間。
2.上網登錄報名資料	(1)進入網路報名系統：國立臺北商業大學附設專科進修學校首頁 <a href="http://ejc.ntub.edu.tw/">http://ejc.ntub.edu.tw/</a> 點選「招生網路報名系統」。 (2)新登入帳號請輸入常使用之「e-mail」，登入密碼為「身分證字號」，輸入報名資料包含姓名、地址、電話、畢業學校科組等個人基本資料。 (3)輸入資料時如遇有罕見字無法輸入或顯示字體，請先以「#」代替，待列印後以正楷書寫。 (4)輸入報名資料後，考生仍可修改個人報名資料，當按下「確認報名」鍵後， <b>報考組別、報名校區及企業(丙組)、報名志願序(丁組)等欄位均不得更改</b> ，請各位考生仔細核對後送出資料。
3.取得個人「繳費帳號」並「繳費」	(1)報名完成後，甲乙丙組考生可 <u>自行在網路報名系統列印繳費單</u> ，並依繳費單之個人虛擬「繳款帳號」及其繳款金額，以ATM轉帳（臺灣銀行代碼：004）、臨櫃繳款或超商代收（手續費由考生支付，超商代收期限乙丙組為107年5月15日(週二)止、甲組為107年7月10日(週二)止）等方式繳交報名費， <u>繳費後請考生自行確認是否扣款成功（如為ATM轉帳者，請列印明細表）</u> ，繳費收據請隨報名文件一同寄出。 (2)持有低收入戶證明者（非中低收入戶或清寒證明）免繳報名費，考生應檢附證明影本，未附證明者不予減免。
4.裝寄(送)報名資料表件	(1)請考生將繳費收據正本、身分證、學歷(力)證明、或低收入戶證明文件影本、服務公司推薦書及自傳（限甲組）等報名資料表件依序放入B4信封內。 (2)採通訊收件者，請將「通訊收件專用信封」列印後黏貼於上述B4信封外，以掛號郵寄至國立臺北商業大學附設專科進修學校招生委員會收（10051臺北市中正區濟南路一段321號）。 (3)採現場收件者，請將各報名資料送達國立臺北商業大學附設專科進修學校招生委員會（10051臺北市中正區濟南路一段321號）。 (4)資料一旦寄送後， <b>考生不得再以任何理由要求更改報考組別、報名校區及企業(丙組)、報名志願序(丁組)</b> ，請考生審慎填寫。

※如表件不全或不符報名資格而造成審查未通過，概由考生自行負責，已繳報名費一概不予退還，請考生於郵寄(送達)前再自行核對確認；只有網路報名而未繳交相關資料表件者視同未完成報名手續。

## 二、報名注意事項

### (一) 說明事項

1. 依據「退伍軍人報考高級中等以上學校優待辦法」，本次招生不予優待退伍軍人。
2. 現役軍人如在 107 年 6 月 30 日以前退伍或解除召集者，憑各部隊出具之「證明書」及「准予考試證明書」始准報名。於報名時，應檢附學歷證件及軍人補給證影本。
3. 考生登錄報名資料時請務必詳細填寫各欄位。
4. 本招生委員會不寄發書面通知，一律以招生報名系統及北商大附設專科進修學校網站公告為主，請上網查看公告。為保障考生權益，考生網路報名登錄之 E-mail 資料、電話號碼及通訊地址應正確，否則因此無法連繫而致延誤重要事項，其後果概由考生自行負責。
5. 完成報名程序後，不得以任何理由申請變更報名表之內容。

### (二) 各項證件注意事項

1. 各項證件與國民身分證上所載姓名、出生年月日不符者，不得報考。
2. 考生有更改姓名者，其學歷(力)證件必須先至原發證單位更改姓名，或報名時繳驗戶籍機關三個月內發給之證明文件，方准報名。
3. 考生遺失國民身分證者，報名時須持有戶籍機關發給之證明文件，其證明文件上所貼之相片，須與報名時繳交之相片相同，並由戶籍機關在相片騎縫處蓋印，方准報名。
4. 106 學年度應屆畢業生尚未領取畢業證書者，報名時得先行繳交已核蓋當學期註冊章之學生證正、反面影本，惟報到時須攜帶畢業證書（學歷證件）正本（正本驗畢後發還）未能取得畢業證書或同等學歷(力)證明者取消其錄取資格，考生不得異議。

### (三) 繳交資料及證件

除依報名注意事項(一)、(二)說明外，各組並依以下說明繳交資料，學歷(力)證件影本請影印於 A4 紙張。

組別	甲組	乙組、丙組	丁組
繳交資料及證件	<ol style="list-style-type: none"><li>1. 國民身分證影本。</li><li>2. 學歷(力)證件影本。</li><li>3. 自傳（格式如附表一） 內容包括：個人基本資料、工作經歷與特殊成就、報考動機、未來展望等。</li><li>4. 服務公司推薦書（格式如附表二）：註明工作年資、職稱內容、工作表現或特殊成就等。</li><li>5. 報名費收據正本。（使用 ATM 者請繳交轉帳明細）</li></ol>	<ol style="list-style-type: none"><li>1. 國民身分證影本。</li><li>2. 學歷(力)證件影本。</li><li>3. 報名費收據正本。 （使用 ATM 者請繳交轉帳明細）</li></ol>	<ol style="list-style-type: none"><li>1. 國民身分證影本。</li><li>2. 學歷(力)證件影本。</li><li>3. 書面審查資料<ol style="list-style-type: none"><li>(1) 高中職在校歷年成績單</li><li>(2) 自傳</li><li>(3) 證照影本</li><li>(4) 競賽得獎證明</li><li>(5) 當年度四技二專統一入學測驗成績</li><li>(6) 其他(作品集) 等</li></ol></li><li>4. 報名費收據正本。（使用 ATM 者請繳交轉帳明細）</li></ol>

### 三、報名費

- (一) 低收入戶考生免繳報名費。凡參加本次招生報名之考生係屬各直轄市、臺灣省各縣(市)、福建省金門縣、福建省連江縣等所界定之低收入戶者，得於報名時繳交報名期間內有效之各直轄市、臺灣省各縣(市)、福建省金門縣政府、福建省連江縣政府，所開具之低收入戶證明文件(非清寒證明)影本，其報名費予以全免優待。
- (二) 甲乙丙組報名費為新臺幣 1,500 元(含口試費用)；丁組報名費為新臺幣 600 元。
- (三) 甲乙丙組考生可自行在網路報名系統列印繳費單(低收入戶毋須列印)，請依繳費單之個人虛擬「繳款帳號」及其金額繳款，繳費方式有 ATM 轉帳(臺灣銀行代碼：004)、臨櫃繳款或超商代收〔手續費由考生支付，超商代收期限乙丙組為 107 年 5 月 15 日(週二)止、甲組為 107 年 7 月 10 日(週二)止〕等。
- (四) 報名費退費：除符合下列規定者得予退費外，已繳報名費概不退還。

退費對象	申請退費時間及手續	退費金額
1. 重覆繳交報名費者	甲乙丙組於107年7月16日(週一)至7月26日(週四)；丁組於107年8月13日(週一)至107年8月23日(週四)前至本招生委員會辦理。檢附國民身分證正反面影印本、繳費收據正本、存摺影印本、聯絡電話及通訊地址等資料，掛號郵寄至10051臺北市中正區濟南路一段321號「國立臺北商業大學附設專科進修學校招生委員會」收，並於信封上註明「申請退107學年度招生報名費」字樣，經本招生委員會確認後，統一辦理退費。	扣除手續費新臺幣200元後之其餘報名費。
2. 溢繳報名費者		已繳之報名費。
3. 低收入戶考生報名後於規定期間內補繳證明文件者		
4. 本校丁組不開班，但已繳交丁組報名費者		已繳之報名費。

### 四、報名收件日期及地址

#### (一) 甲組

- 1、網路報名：107 年 6 月 1 日(週五)上午 9:00 起至 107 年 7 月 14 日(週六)下午 16:00 止。
- 2、通訊收件：107 年 6 月 1 日(週五)起至 107 年 7 月 10 日(週二)止(以郵戳為憑)。
- 3、現場收件：107 年 7 月 14 日(週六)，上午 9:00~12:00、下午 13:00~16:00。

#### (二) 乙丙組

- 1、網路報名：107 年 3 月 20 日(週二)上午 9:00 起至 107 年 5 月 19 日(週六)下午 16:00 止。
- 2、通訊收件：107 年 3 月 20 日(週二)起至 107 年 5 月 15 日(週二)止(以郵戳為憑)。
- 3、現場收件：107 年 5 月 19 日(週六)，上午 9:00~12:00、下午 13:00~16:00。

#### (三) 丁組

- 1、網路報名：107 年 8 月 7 日(週二)下午 18:00 起至 107 年 8 月 9 日(週四)中午 12:00 止。
- 2、現場收件：107 年 8 月 9 日(週四)上午 9:00~12:00。

備註：107 年 8 月 6 日(週一)於北商大網站公告招生名額，各科招生名額未達 35 人時，本校得不招生。

- (四) 收件地址：10051 臺北市中正區濟南路一段 321 號(國立臺北商業大學附設專科進修學校招生委員會收)

## 五、報考資格

### (一) 甲組

1. 由現任服務公司推薦，推薦書格式參見簡章附表二。
2. 具有下列(四)所述學歷(力)資格之一者。

### (二) 乙、丙組

具有下列(四)所述學歷(力)資格之一者。

### (三) 丁組

1. 有參加當年度四技二專統一入學測驗者。
2. 具有下列(四)所述學歷(力)資格之一者。

### (四) 學歷(力)資格

本簡章所稱高職學校係包括公私立技術型高級中等學校(高級職業學校)日(夜)間部專業群科(職業類科)、附設進修學校【含實用技能班(學程)、建教班】與普通型高級中等學校附設專業群科(職業類科)，普通型高級中等學校(高級中學)(含完全中學)開設專業群科(職業類科)或專門學程及經教育部核定辦理綜合高中課程學校。

1. 各高職學校 106 學年度應屆畢業生且符合下列條件之一者(以下簡稱應屆畢業生)。

- (1) 公私立技術型高級中等學校(高級職業學校)日(夜)間部職業類科、附設進修學校【含實用技能班(學程)、建教班】與高中附設職業類科。
- (2) 綜合型高級中等學校(綜合高中)及完全中學辦理綜合高中課程截至高三上學期，修畢專門學程科目 25 學分以上。
- (3) 普通型高級中等學校(高級中學)(含完全中學)截至高三上學期，修畢跨選專業群科(職業類科)或專門學程時數達 450 小時或 25 學分以上者，準同綜合高中生報名。

2. 各高職學校、普通型高級中等學校(高級中學)畢業 1 年以上之畢業生或符合教育部認定具有同等學力者(請參閱本簡章非應屆畢業生及同等學力報名資格)。

### (五) 非應屆畢業生及同等學力報名資格

◆下列符合【8~12 及 15 (1) ③】條款之考生，依據教育部 103 年 5 月 14 日臺教技(二)字第 1030064140 號函，普通型高級中等學校(高級中學)或技術型高級中等學校(高職)普通科之考生，須取得有關學歷(力)證件滿 1 年以上，始具報名本招生登記資格。

◆凡符合自學進修學力鑑定考試通過，持有普通型高級中等學校(高級中學)學力鑑定通過證書或知識青年士兵學力鑑別考試及格及國軍退除役官兵學力鑑別考試及格，持有高中程度及格證明書，或軍中隨營補習教育經考試及格，持有高中學力證明書之上述同等學力條款考生，須取得有關學歷(力)證件滿 1 年以上，始具報名本招生登記資格【包含 15 (5) ~ 15 (8) 條款】。

具下列學歷(力)資格條件之一，且取得學歷(力)證件之年數符合規定者，具報名本招生資格：

1. 公立或已立案之私立技術型高級中等學校(高級職業學校)職業類科畢業或五年一貫制職業學校畢業者。
2. 公立或已立案之私立普通型高級中等學校(高級中學)附設之職業類科畢業者。

3. 教育部核定綜合型高級中等學校(綜合高中)接受綜合高中課程畢業，於畢業證書上註明有「綜合高中(部)」者。
4. 公立或已立案之私立技術型高級中等學校(高級職業)補習學校(含空中補校)、實用技能班(學程)(原延教班)結業，取得主管教育行政機關所發之資格證明書，或技術型高級中等學校(高級職業)進修學校職業類科畢業者。
5. 公立或已立案之私立普通型高級中等學校(高級中學)附設之職業類科補習學校(含空中補校)、實用技能班(學程)(原延教班)結業，取得主管教育行政機關所發之資格證明書，或普通型高級中等學校(高級中學)附設之職業類科進修學校畢業者。
6. 持有國外高級職業學校畢業證件，經我國駐外單位驗證屬實者。
7. 臺灣地區人民或大陸地區人民，持有大陸地區高級職業學校學歷(力)證件，經大陸公證處公證屬實，並由財團法人海峽交流基金會驗證及直轄市、縣(市)主管教育行政機關採認者。
8. 公立或已立案之私立普通型高級中等學校(高級中學)、技術型高級中等學校(高級職業學校)普通科畢業，或普通型高級中等學校(高級中學)資賦優異考生，持有主管教育行政機關所發之提早升學報考證明書者。
9. 公立或已立案之私立普通型高級中等學校(高級中學)附設補習學校(含空中補校)結業，取得主管教育行政機關所發之資格證明書，或普通型高級中等學校(高級中學)進修學校普通科畢業者。
10. 公立或已立案之私立普通型高級中等學校(高級中學)附設補習學校(含空中補校)結業，取得結業證明書者。
11. 持有國外高級中學畢業證件，經我國駐外單位驗證屬實者。
12. 臺灣地區人民或大陸地區人民，持有大陸高級中學學校學歷證件，經大陸公證處公證屬實，並由財團法人海峽交流基金會驗證及直轄市、縣(市)主管教育行政機關採認者。
13. 陸、海、空軍士官學校常備士官班畢業，經主管教育行政機關認可比敘高職學歷資格者。如仍在營者，並須經權責單位核准報考。
14. 持有專科以上學校畢業證書或相當於專科以上學校畢業資格證明書者。
15. 凡具有下列各項資格之一，且取得學歷(力)證件之年數符合規定者，得以同等學力資格參加本招生。

(1)高級中等學校及進修學校肄業學生有下列情形之一：

- ①僅未修習規定修業年限最後一年，因故休學、退學或重讀二年以上，持有學校核發之歷年成績單，或附歷年成績單之修業證明書、轉學證明書或休學證明書。
- ②修滿規定修業年限最後一年之上學期，因故休學或退學一年以上，持有學校核發之歷年成績單，或附歷年成績單之修業證明書、轉學證明書或休學證明書。
- ③修滿規定年限後，因故未能畢業，持有學校核發之歷年成績單，或附歷年成績單之修業證明書、轉學證明書或休學證明書。

(2)五年制專科學校及進修學校肄業學生有下列情形之一：

- ①修滿三年級下學期後，因故休學或退學一年以上，持有修業證明書、轉學證明書或休學證明書，並檢附歷年成績單。
- ②修讀四年級或五年級期間，因故休學或退學，或修滿規定年限，因故未能畢業，持有修業證明書、轉學證明書或休學證明書，並檢附歷年成績單。
- (3)依藝術教育法實施一貫制學制肄業學生，持有修業證明者，依其修業情形屬高級中等學校或五年制專科學校，準用前2點規定。
- (4)高級中等學校及職業進修(補習)學校或實用技能學程(班)三年級(延教班)結業，持有修(結)業證明書。
- (5)自學進修學力鑑定考試通過，持有普通型高級中等學校、技術型高級中等學校或專科學校畢業程度學力鑑定通過證明書。
- (6)知識青年士兵學力鑑別考試及格，持有高中程度及格證明書。
- (7)國軍退除役官兵學力鑑別考試及格，持有高中程度及格證明書。
- (8)軍中隨營補習教育經考試及格，持有高中學力證明書。
- (9)下列國家考試及格，持有及格證書：
  - ①公務人員高等考試、普通考試或一等、二等、三等、四等特種考試及格。
  - ②專門職業及技術人員高等考試、普通考試或相當等級之特種考試及格。
- (10)持大陸高級中等學校肄業文憑，符合大陸地區學歷採認辦法規定，並有第(1)點所列情形之一。
- (11)技能檢定合格，有下列資格之一，持有證書及證明文件：
  - ①取得丙級技術士證或相當於丙級之單一級技術士證後，從事相關工作經驗五年以上。
  - ②取得乙級技術士證或相當於乙級之單一級技術士證後，從事相關工作經驗二年以上。
  - ③取得甲級技術士證或相當於甲級之單一級技術士證。
- (12)年滿二十二歲，且修習下列不同科目課程累計達四十學分以上，持有學分證明：
  - ①專科以上學校推廣教育學分班課程。
  - ②教育部認可之非正規教育課程。
  - ③空中大學選修生選修課程(不包括推廣教育課程)。
  - ④職業訓練機構開設經教育部認可之專科以上教育階段職業繼續教育學分課程。
  - ⑤專科以上學校職業繼續教育學分課程。
- (13)年滿十八歲，且修習下列不同科目課程累計達一百五十學分以上，持有學分證明：
  - ①職業訓練機構開設經學校主管機關認可之高級中等教育階段職業繼續教育學分課程。
  - ②高級中等學校職業繼續教育學分課程。
- (14)空中大學選修生，修畢四十學分以上(不包括推廣教育課程)，成績及格，持有學分證明書。
- (15)符合高級中等以下教育階段辦理非學校型態實驗教育實施條例第二十九條第二項規定。

(16)曾於大學校院擔任專業技術人員、於專科學校或高級中等學校擔任專業及技術教師，經大學校級或本招生委員會審議通過。

※注意事項：考生錄取後，發現與報考資格不符者，一律取消其錄取資格，考生不得異議。

## 陸、考試規定

### 一、考試科目及計分項目

組別	計分項目				
甲組	書面審查（佔 40%）		口試（佔 60%）	總成績(100%)	
	服務公司推薦書、自傳 100 分		100 分	合計 100 分	
乙組 (非產學 合作班)	筆試科目（佔 100%）			總成績(100%)	
	國文 100 分	英文 100 分		合計 200 分	
乙、丙組 (產學 合作班)	第一 階段	筆試科目（總平均佔 50%）		口試（佔 50%）	總成績(100%)
		國文 100 分	英文 100 分	100 分	合計 100 分
	第二 階段	本校培訓班：門市服務訓練 100 分（佔 50%）		企業培訓 100 分（佔 50%）	合計 100 分
丁組 (非產學 合作班)	書面審查(佔 100%)			總成績(100%)	
	檢附相關資料，詳見簡章第 14 頁 100 分			合計 100 分	

### 二、考試日期及時程

(一) 筆試：107 年 5 月 26 日(週六)下午

時間 組別	13:20	13:30~14:30	14:50	15:00~16:00
乙丙組	預備	國文	預備	英文

(二) 口試：

1. 甲組：107 年 7 月 21 日(週六)舉行，口試時間及場次於 7 月 20 日(週四)公告於招生報名系統及北商大附設專科進修學校網站。
2. 乙組(產學合作班)：107 年 6 月 10 日(週日)下午 13:30 開始。
3. 丙組(產學合作班)：107 年 6 月 7 日(週四)下午 13:30 開始。

### 三、考試地點

(一) 筆試：國立臺北商業大學(臺北市中正區濟南路一段 321 號)。

各試場於 107 年 5 月 24 日(週四)早上公告於招生報名系統及北商大附設專科進修學校網站，並於考試當天上午 11:00 公告於本校穿堂。

(二) 口試：國立臺北商業大學（臺北市中正區濟南路一段 321 號）。

甲組於 107 年 7 月 19 日(週四)公告於招生報名系統及北商大附設專科進修學校網站；乙組於 6 月 10 日(日)登記分發現場公告並舉行；丙組於 107 年 5 月 31 日(週四)公告於招生報名系統及北商大附設專科進修學校網站。

#### 四、考試注意事項

(一) 考生應遵守試場規則（詳見簡章附錄一）。

(二) 考試時考生須憑身分證入場。

(三) 考試期間如遇颱風警報或發生重大天然災害或發生法定傳染病流行疫情時，應注意由電視台及北商大網站統一發布之本招生委員會緊急措施公告。考試遇有空襲及颱風警報考生應注意事項詳見簡章附錄二。

(四) 乙丙組考生筆試當天須下午 13:20 前於指定試場外預備等候，每節應試時應攜帶**國民身分證正本**（可用有效期內之中華民國護照或駕照替代）供查驗。甲組考生請攜帶**藍(黑)原子筆或鋼(珠)筆、及修正液(帶)**，以便作答。乙、丙組筆試皆為選擇題，考生請攜帶**黑色 2B 鉛筆及橡皮擦**，以便作答。

#### 五、成績通知及成績查詢方式

(一) 成績通知方式：

1. 本會不寄發任何書面通知，一律公告於招生報名系統及北商大附設專科進修學校網站。

2. 各組成績公告日期請參考各組重要日程表及招生考試流程圖。

(二) 成績查詢方式：

網路查詢各組成績，請考生依網路報名時的帳號及密碼進入招生網路報名系統查詢。

(三) 乙、丙組筆試成績達到乙組最低登記標準或丙組最低口試標準，方得參加登記分發或口試。乙丙組（產學合作班）口試成績於 107 年 6 月 12 日(週二)開放查詢。

(四) 成績複查時間及方式：

1. 甲組考生於 107 年 7 月 30 日(週一)下午 16:00 前，乙、丙組考生於 107 年 6 月 1 日(週五)中午 12:00 前，可申請複查成績，逾時不予受理。

2. 考生請攜帶身分證正本並填妥簡章附表三之成績複查申請表，親自或委託他人（請攜帶委託書、委託人及受委託人雙方證件）至本招生委員會（本校五育樓 8 樓辦公室）申請，複查手續費為每科目新臺幣 50 元。

3. 同一科目申請複查以一次為限，複查成績以複查成績是否加總有誤、是否漏閱未評閱及成績登錄是否錯誤為範圍，不得提出資料重審、調閱、影印或退還答案卷及其他有關考試資料。

4. 複查結果若因增減分數致錄取情形有所異動，考生不得提出異議。

#### 柒、登記分發（限乙組）

一、乙組考生成績已達最低登記標準者應於 107 年 6 月 10 日(週日)下午 13:30 至國立臺北商業大學（臺北市中正區濟南路一段 321 號）參加登記分發。

二、登記分發流程如下：

(一) 考生辦理登記、分發時必須攜帶**國民身分證**。



- (二) 考生須依指定時間及地點，接受點名排序，「登記分發志願表」於點名時發放，考生須詳閱表上之填表說明並用 1、2、3...在該表註明志願科組、企業及校區的優先順序(例如以企管科統一超商台北校區為某一志願)，再由服務人員引導至分發區，依成績高低分順序並依據考生填寫之志願順序唱名分發；唱名分發三次未到者，以「未到」論。凡「遲到」或「未到」之考生得予補行分發，但以實際到達當時分發梯次為限，考生不得異議。因故未能及時到場接受分發或未能完成分發手續者，以放棄分發資格論，當日不得再參加登記分發，考生不得異議。
- (三) 依考生成績高低分之排序分發時，如總分相同者，依國文成績較高者優先分發；若總分及各科成績皆相同，且志願科組、企業及校區均相同時，則一併予以分發至該企業。
- (四) 凡已繳交志願表之考生，依其志願分發，分發時若認為產學合作企業不合理想而放棄者，視同放棄當日分發資格，本招生委員會當日將不再分發，考生也不能要求重新分發。
- (五) 已分發至企業的考生由服務人員引導至等候區，由企業進行口試後，始完成登記分發流程。未依規定辦理者以放棄口試資格論，當日不得再參加登記分發，考生不得異議。
- (六) 分發作業進行至所有科組及企業滿額為止。分發至最低登記標準仍不滿額之企業，其缺額不再降低標準分發。

三、各項內容如有變動或未盡事宜，以「登記分發注意事項」為準。

## 捌、口試規定

- 一、乙組已分發至產學合作企業的考生依各企業核定招生名額之 1.5 倍進行企業口試；丙組考生其筆試成績達最低口試標準者，則依報名所選企業按筆試成績高低進行口試並選填志願科別。
- 二、各組考生應親自攜帶**國民身分證**，依照公告之指定時間及地點參加口試，乙組產學合作班及丙組考生再按總成績擇優取得培訓資格成為培訓生。

組別	口試日期	口試地點(台北校區)	口試成績公告
甲組	107 年 7 月 21 日 (週六)	107 年 7 月 19 日(週四) 公告於招生報名系統 及北商大附設專科進 修學校網站。	口試成績於 107 年 7 月 24 日(週二)開放查詢。總成 績已達最低登記標準者依 公告參加 107 年 8 月 4 日 (週六)登記分發。
乙組 (產學合作班)	107 年 6 月 10 日 (週日)	107 年 6 月 10 日(週日) 登記分發現場舉行並 公告。	口試成績於 107 年 6 月 12 日(週二) 開放查詢。依筆 試及口試成績，擇優取得 培訓生資格，依規定進行 培訓。
丙組	107 年 6 月 7 日 (週四)	107 年 5 月 31 日(週四) 公告於招生報名系統 及北商大附設專科進 修學校網站。	口試成績於 107 年 6 月 12 日(週二) 開放查詢。依筆 試及口試成績，擇優取得 培訓生資格，依規定進行 培訓。

## 玖、補登記分發（限乙組產學合作班及丙組產學合作班）

- 一、若乙組登記分發後產學合作企業尚有缺額，得由乙組登記分發及丙組口試未取得培訓資格之考生，依筆試成績高低參加補登記分發，由各企業補行口試。
- 二、補登記分發之科組、企業及校區於 107 年 6 月 12 日(週二)公告於北商大網站及招生報名系統。
- 三、乙、丙組產學合作班未取得培訓資格之考生請於 107 年 6 月 14 日(週四)下午 13:30 至國立臺北商業大學（臺北市中正區濟南路一段 321 號）參加補登記分發。

## 壹拾、培訓規定（限乙組產學合作班及丙組產學合作班）

- 一、乙組產學合作班及丙組考生取得培訓生資格，應參加培訓，自 107 年 6 月 25 日(週一)起依公告分別至企業培訓及本校培訓學分班上課。培訓總成績未達標準者，不予錄取。
- 二、培訓生依企業通知自 107 年 6 月 25 日(週一)起至企業報到，成為該企業培訓人員。各企業培訓期間為 107 年 6 月 25 日(週一)至 7 月 8 日(週日)或 107 年 6 月 25 日(週一)至 7 月 15 日(週日)，詳見簡章第 4~7 頁。由企業安排培訓生至企業培訓，每週培訓時數比照該企業正式職員為原則，培訓期間薪資待遇詳見簡章附錄五企業簡介。
- 三、培訓生依規定成為本校學分班學員，上課期間為 107 年 7 月 2 日(週一)至 7 月 19 日(週四)，每週一天上課 12 節，共 3 週、36 節。課程內容為門市服務訓練共 2 學分，由學員支付學分費，每學分 815 元，合計 1,630 元（不含教材費用）。
- 四、本校培訓相關訊息於 107 年 6 月 12 日(週二)公告於招生報名系統及北商大附設專科進修學校網站，培訓期間須遵守學校及企業安排之作息時間。
- 五、前項培訓班課程經考試及格者，發給結業證明，可供日後作為學分抵免之用。

## 壹拾壹、媒合規定（限乙組產學合作班及丙組產學合作班）

### 一、集中媒合企業

- (一)媒合人數須 30 人以上方得辦理集中媒合。
- (二)被本校錄取但未獲企業錄用之新生，於 107 年 8 月 7 日（週二）上午 9:00 至本校參加集中媒合。
- (三)參加媒合之企業名單於 107 年 7 月 26 日(週四)公告。

### 二、個別媒合企業

- (一)新生若於集中媒合當天未獲企業錄用，於 107 年 8 月 8 日(週三)至 8 月 22 日(週三)，依本校提供之企業名單個別至企業應徵。
- (二)新生若仍未獲企業錄用，得於一年級上學期學期末提出企業實習申請。一年級上學期之校外實習學分，從二年級下學期結束後之暑假開始補修。

## 壹拾貳、錄取及報到事宜

### 一、錄取放榜方式及報到

#### (一) 甲組

1. 考生之總成績(書面審查及口試)已達最低登記標準，請於 107 年 8 月 4 日(週六)攜帶國民身分證至本校，按總成績高低之先後順序辦理登記分發，選填志願科別。如總成績相同者，以口試成績較高者優先；若口試成績相同，則並列同一名

次。因故未能及時到場接受分發或未能完成分發手續者，以放棄分發資格論，不得再參加登記分發，考生不得異議。錄取名單於 107 年 8 月 4 日(週六)公告於招生報名系統及北商大附設專科進修學校網站。

2. 完成分發即為錄取者，請於 107 年 8 月 4 日(週六)當日攜帶畢業證書或學歷(力)證件正本辦理報到手續。

**※逾期未報到或無法繳驗證件者，視為放棄錄取資格。**

(二) 乙組（非產學合作班）

1. 考生於 107 年 6 月 10 日(週日)登記分發至非產學合作班者，現場發給報到通知單。錄取名單於 107 年 6 月 12 日(週二)公告於招生報名系統及北商大附設專科進修學校網站。
2. 經錄取者請於 107 年 7 月 4 日(週二)上午 09:00 攜帶國民身分證、畢業證書或學歷(力)證件正本至本校辦理報到手續。

**※逾期未報到或無法繳驗證件者，視為放棄錄取資格。**

(三) 乙組（產學合作班）及丙組（產學合作班）

1. 企業培訓成績及本校培訓學分班(門市服務訓練)成績各佔 50%，擇優錄取。錄取名單於 107 年 7 月 26 日(週四)公告於招生報名系統及北商大附設專科進修學校網站。
2. 經錄取者請於 107 年 7 月 30 日(週一)下午 13:00 攜帶國民身分證、畢業證書或學歷(力)證件正本至本校辦理報到手續。

**※逾期未報到或無法繳驗證件者，視為放棄錄取資格。**

(四) 丁組（非產學合作班）

1. 依書面審查成績高低擇優錄取。錄取名單於 107 年 8 月 14 日(週二)公告於招生報名系統及北商大附設專科進修學校網站。
2. 各科錄取名額未達 35 人時，本校得不開班，並退還報名費。
3. 經錄取者請於 107 年 8 月 16 日(週四)上午 10:00 攜帶國民身分證、畢業證書或學歷(力)證件正本至本校辦理報到手續。

**※逾期未報到或無法繳驗證件者，視為放棄錄取資格。**

## 二、體格檢查

經錄取後，依各企業規定辦理。

## 三、乙丙組（產學合作班）錄取新生注意事項

錄取入學學生，符合下列條件之一者，得於每學期期末前提出轉換產學合作企業申請，不論是否轉換成功，每人於修業期間二年內以申請一次為原則。

- (一) 學生對實習企業所提供之工作條件、訓練及未來發展等不能適應或配合時，且經下列程序獲得核准者：
  1. 學生依規定在實習企業內逐級反映，但無法獲得合理的解決。
  2. 經校外實習老師與實習企業連絡人會商後，確認該學生有轉換實習企業之必要。
  3. 學生應填寫轉換企業申請表，轉換之企業以與本校簽約之產學合作企業為限。
- (二) 學生於工作職場中有違反勞動基準法規定或實習企業工作規則規定達到解雇要件，但依校規尚未達退學標準者。
- (三) 學生因不可抗力事故而無法在原職位工作，且實習企業無法提供其他合適工作，經實習企業連絡人與校外實習老師會商確認者。

(四)休學生復學時，未在與本校簽約之產學合作企業工作者。

#### **四、乙丁組（非產學合作班）錄取新生注意事項**

錄取新生請依照學校規定及行事曆上課。

#### **壹拾參、考生申訴辦法**

考生若對招生過程有所質疑，得於錄取公告後一週內，備妥相關資料逕向本招生委員會申訴，本招生委員會依裁決處理並函復說明，考生申訴表參見簡章附表四。

#### **壹拾肆、考生資料處理與運用**

- 一、考生報名本考試之報名資料及成績，僅作為本招生委員會之試務使用，且在不記名、無從識別特定當事人之原則下進行試務相關學術研究之用。
- 二、考生報名本考試視同同意本招生委員會提供其報名資料及成績予：1.考生本人、2.產學合作企業、3.國立臺北商業大學附設專科進修學校辦理新生入學資料建置。
- 三、本招生委員會對於考生資料之蒐集、處理及利用，係依據「個人資料保護法」辦理。

## 107 學年度國立臺北商業大學附設專科進修學校招生考試自傳(甲組)

准考證號碼：\_\_\_\_\_（考生勿填）

報考科別：☐1.只選企管☐2.只選應外☐3.企管第一，應外第二☐4.應外第一，企管第二

姓 名		性別		生日	年    月    日
求學過程（填寫高中職以上或最高學歷）					
就讀學校		科系		就讀期間(年/月)	
				/    至    /	
				/    至    /	
				/    至    /	
工作經歷（最多五項主要經歷，可含工讀）					
服務機構	職稱	工作期間(年/月)		主要工作內容	
		/    至    /			
		/    至    /			
		/    至    /			
		/    至    /			
		/    至    /			

撰寫內容參考：

一、個人暨家庭：家庭概況、成長過程、性向特質、專長、興趣潛能……等

二、報考動機、進修計畫

三、在校期間學習成果：獲獎記錄、證照、社團活動、社會服務……等(附相關證明)

四、業界工作成就：優良績效、競賽、國際歷練、證照、進修、服務等(附相關證明)

五、其它

國立臺北商業大學附設專科進修學校 107 學年度招生甲組自傳表

附表二 服務公司推薦書(甲組)

※本表可由招生報名系統列印

## 107 學年度國立臺北商業大學附設專科進修學校招生考試服務公司推薦書(甲組)

准考證號碼：\_\_\_\_\_ (考生勿填)

考生姓名									出生日期	民國	年	月	日
身分證 統一編號										性別	<input type="checkbox"/> 男 <input type="checkbox"/> 女		
服務部門									擔任職稱				
擔任工作 內容													
任職起訖	自 年 月起至 年 月止，共 年 個月。												
服務公司 資本額									服務公司 員工人數				
請依下列項目評估受推薦人之表現：													
1. 工作表現 <input type="checkbox"/> 傑出 <input type="checkbox"/> 優良 <input type="checkbox"/> 佳 <input type="checkbox"/> 尚可 <input type="checkbox"/> 不良													
2. 學習意願 <input type="checkbox"/> 非常積極 <input type="checkbox"/> 積極 <input type="checkbox"/> 普通 <input type="checkbox"/> 不佳 <input type="checkbox"/> 被動													
3. 對公司認同感 <input type="checkbox"/> 非常高 <input type="checkbox"/> 高 <input type="checkbox"/> 普通 <input type="checkbox"/> 尚可 <input type="checkbox"/> 不佳													
受推薦人之 工作表現及 特殊成就 具體說明													
推薦機構〈全銜〉：													
負責人或推薦人〈含職稱〉：													
推薦人簽名：_____													
聯絡地址：													
聯絡電話：( )													
機構登記或立案字號：													
〈政府機關及公營機構免填〉													
中華民國 107 年 月 日													
〈請加蓋關防或企業戳章，如有不實證明願負法律責任。〉													

※請推薦人直接將本表以自備之標準信封密封，並在封口簽章後交予受推薦人。

### 附表三 成績複查申請表

#### 107 學年度國立臺北商業大學附設專科進修學校招生考試成績複查申請表<正表>

複查編號： (考生勿填) 答覆日期： (考生勿填)

申請日期	107 年      月      日	組別		准考證號碼							
考生姓名		聯絡電話	(      ) 行動電話：								
複查科目 (請打✓)		原始分數		複查結果 (考生勿填)							
<input type="checkbox"/> (乙丙組)國文											
<input type="checkbox"/> (乙丙組)英文											
<input type="checkbox"/> (甲組)書面審查											
<input type="checkbox"/> (甲組)口試											

注意事項：

1. 複查申請截止日期：甲組(書面審查、口試)－107 年 7 月 30 日(週一)下午 16:00 前；  
乙丙組－107 年 6 月 1 日(週五)中午 12:00 前。
2. 申請時必須檢附成績單正本並填寫本申請表，否則不予受理。
3. 正、副表各項資料請逐項填寫清楚：組別、准考證號碼、考生姓名、聯絡電話及複查科目。
4. 複查手續費為每科目新臺幣 50 元。
5. 同一科目申請複查以一次為限，不得連續申請複查。
6. 複查結果若因增減分數致錄取情形有所異動，考生不得提出異議。

### 附表三

#### 107 學年度國立臺北商業大學附設專科進修學校招生考試成績複查申請表<副表>

複查編號： (考生勿填) 答覆日期： (考生勿填)

申請日期	107 年      月      日	組別		准考證號碼							
考生姓名		聯絡電話	(      ) 行動電話：								
複查科目 (請打✓)		原始分數		複查結果 (考生勿填)							
<input type="checkbox"/> (乙丙組)國文											
<input type="checkbox"/> (乙丙組)英文											
<input type="checkbox"/> (甲組)書面審查											
<input type="checkbox"/> (甲組)口試											

※同一科目申請複查以一次為限，不得連續申請複查。

※複查結果若因增減分數致錄取情形有所異動，考生不得提出異議。



## 附表四 考生申訴表

## 107 學年度國立臺北商業大學附設專科進修學校招生考試考生申訴表

考 生 姓 名						報 考 組 別	
准 考 證 號 碼						聯 絡 電 話	
申 訴 事 項：							
具 體 建 議：							
申 訴 人	( 簽 章 )						
申 訴 日 期	民 國    107    年            月            日						

## 附錄一 國立臺北商業大學附設專科進修學校 107 學年度招生考試試場規則

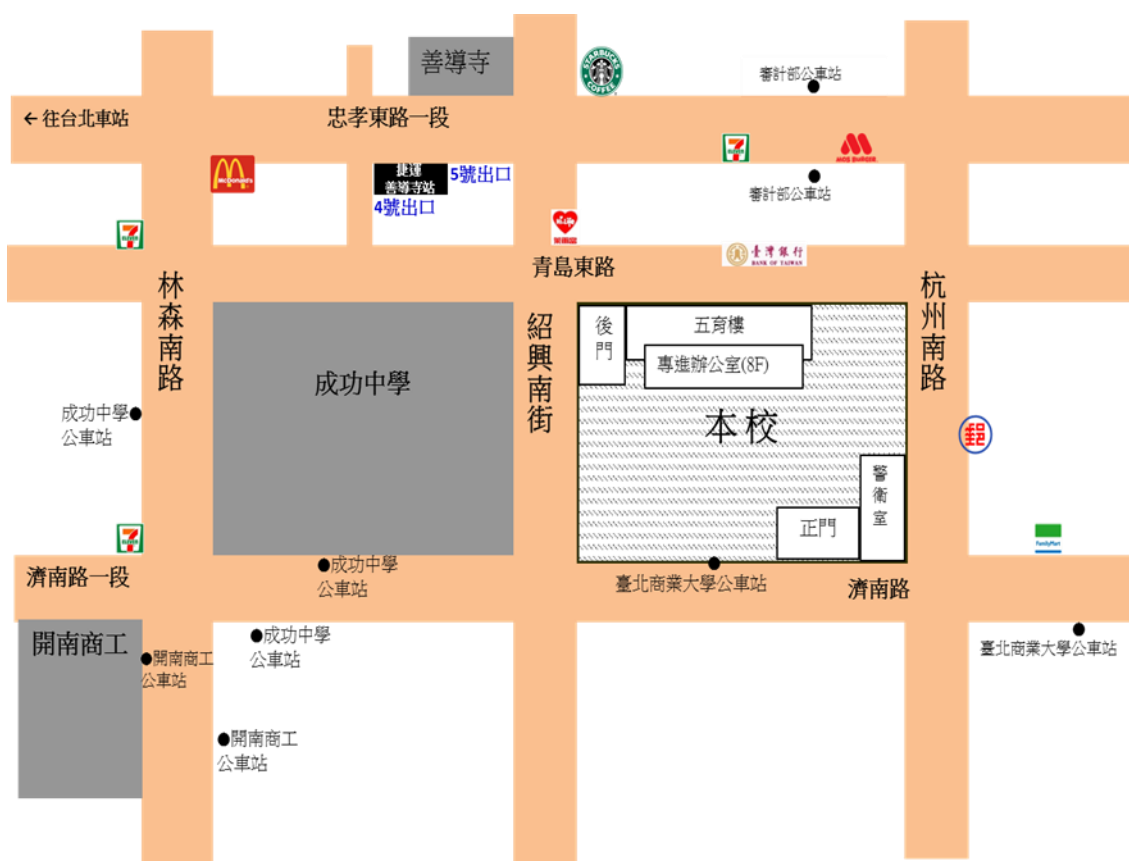
- 一、考生須於規定考試時間攜帶身分證入場，身分證未帶或遺失者，請至考區辦公室辦理申請補證，則准予應試。若未至考區辦公室辦理申請補證，則扣減各該科成績 3 分，至 0 分為限。
- 二、考試第一節考生於開始考試後遲到逾 30 分鐘者不得入場，第二節起於考試開始 10 分鐘後考生不得入場。考試鈴(鐘)聲響後考生應即入場，不得停留場外。入場後除身分證及考試必用文具外，所有物品應立即放置於臨時置物區，並迅速依編訂座位入座。考試開始 40 分鐘內不得出場，未到考試時間不得先行入場，強行入場或出場者，該科不予計分。
- 三、考生必須按編定座號入座，並應立即檢查答案卷(卡)、座位兩者之號碼，均須完全相同，如有不符，應即刻舉手，請監試人員查明處理，未經查明前，不得作答，如擅自作答，該科不予計分。
- 四、作答前應先行確認試題之科目及答案卷(卡)上之科目須與應考之科目相符，如有不符，應即刻舉手請在場之監試人員處理。
- 五、考生入座後，應將「身分證」放在考桌左上角，以便查驗。考生不得拒絕監試人員核對身分，否則取消其考試資格，所有科目不予計分。
- 六、考生在考試進行中，發現試題印刷不清時，得舉手請監試人員處理，但不得要求解釋題意。
- 七、考生除規定必用之文具及橡皮擦外，不得攜帶簿籍、紙張、計算尺、計算機(含附計算器之電子錶、筆)、電子通訊設備、鬧鐘、算盤及其他無關物品入場應試，違者扣減該科成績 5 分，至該科 0 分為限，並得視其使用情節加重扣分或扣減其該科全部成績。
- 八、考生攜帶入場(含臨時置物區)之手機、手錶及所有物品，應試時不得有發出聲響或影響試場秩序之情事，違者扣減其該科成績 2 分，至該科 0 分為限，並得視其使用情節加重扣分或扣減其該科全部成績。
- 九、考生應在答案卷(卡)上規定之範圍內作答，答案卷應使用藍(黑)原子筆、鋼(珠)筆作答，答案卡應使用黑色 2B 鉛筆作答，違者該科不予計分。
- 十、考生不得塗改答案卷(卡)上之座位號碼、將答案卷(卡)污損、摺疊、捲角、撕毀、或作任何與答案無關之文字、符號，違者該科不予計分。
- 十一、考生不得將試題或答案卷(卡)攜出或投出試場外，違者該科不予計分，情節嚴重者，並得取消考試及錄取資格。

- 十二、考生於每節考試時間終了鈴(鐘)聲響畢，應即停止作答，靜候監試人員收取試題及答案卷(卡)，違者該科扣2分，其後仍繼續作答經勸止不理者，除收回試卷外，再扣3分，至0分為限。
- 十三、考生完卷後一經離座，即應將試題與答案卷(卡)一併交監試人員驗收，不得再行修改答案，違者該科不予計分。
- 十四、考生已交試題及答案卷(卡)出場後，不得在試場附近逗留或高聲喧嘩、宣讀答案或以其他方法指示場內考生作答，經勸止不聽者，該科不予計分。
- 十五、考生不得在試場內飲(嚼)食、吸菸、擾亂試場安寧、秩序及影響他人作答，違者初次警告，如勸告不理，則勒令出場，(如在考試40分鐘內，須配合試務人員留置於適當場所)且該科不予計分，拒不出場者，取消其考試資格。
- 十六、考生有下列舞弊或意圖舞弊行為之一者，該科不予計分：
- (一)夾帶、交換、傳遞答案或含有與考試內容相關文字或符號之物件。
  - (二)在文具、衣物或肢體等處書寫與考試內容相關之文字或符號。
  - (三)供他人窺伺抄襲或窺伺抄襲他人答案。
  - (四)以自誦或暗號傳遞答案訊息。
  - (五)左顧右盼、相互交談、意圖窺伺或意圖便利他人窺伺答案，經警告不聽。
- 十七、考生有下列情事之一者，取消其考試及錄取資格，所有科目不予計分：
- (一)請他人頂替代考或偽造證件應試。
  - (二)脅迫其他考生或監試人員幫助舞弊。
  - (三)集體舞弊行為。
  - (四)電子傳訊舞弊行為。
- 十八、應考考生在本年度內於本招生或其他入學考時，若有舞弊情事，經檢舉並查證屬實者，通知其相關學校或機關依規定究辦。
- 十九、考生如有本規則未列之其他舞弊或不軌意圖之行為或發生特殊事故時，得由監試或試務人員予以登記，提請招生委員會依其情節輕重予以適當處理。

## 附錄二 考試時遇有空襲及颱風警報考生應注意事項

- 一、考試時答案卷放置考桌上，迅速退出試場，各自疏散。試題答案卷不得私自攜出，遇有空襲警報，由試場監試負責人宣佈後，考生應即停考，並將試題概由監試人員收齊送交卷務中心。
- 二、各科考試開始後未滿 40 分鐘發生警報者重考，已滿或超過 40 分鐘者不再重考，即憑已考之答案卷評定成績。實際考試時間，由招生委員會通知該科目閱卷委員，以便閱卷委員給分之參考。
- 三、警報解除以後之各節考試，仍照規定時間舉行，惟警報解除距離考試開始時間不足 1 小時者，則該節考試應延至警報解除 1 小時後舉行，其時間由招生委員會統一規定，次一節考試亦依次順延。
- 四、因空襲警報應重考或補考科目，應於全部科目依照日程考畢後舉行，其重考或補考時間，由招生委員會統一規定，並在本校網頁及考區公告。
- 五、因颱風影響不能依照原訂時間或辦法舉行考試時，由招生委員會發布緊急措施消息，由電視台及本校網頁播出，俟颱風過境後再由招生委員會規定處理辦法，並在本校網頁及考區公告。

### 附錄三 國立臺北商業大學台北校區位置圖



地址：臺北市中正區濟南路一段 321 號

#### 交通狀況：

1. 搭乘捷運：板南線(藍線)於善導寺站下車(4、5 號出口)，步行約 5 分鐘。
2. 搭乘聯營公車(從台北車站搭乘)
  - (1) 國立臺北商業大學站：253、297、222、237。
  - (2) 成功中學站：15、208、265、211、295。
  - (3) 開南商工站：0 南、15、37、22、615、671。
  - (4) 審計部站：202、212、232、262、276、299、205、605、257。

#### 附錄四 國立臺北商業大學桃園校區位置圖



地址：桃園市平鎮區福龍路一段 100 號

#### 交通狀況：

1.搭乘桃園客運：從中壢車站（中壢市中正路 51 號）搭乘 115 甲或 115 乙

【中壢－平東路】，北商站下車。

2.搭乘新竹客運：從中壢車站（中壢市建國路 105 號）搭乘 5646 【中壢-隘寮

頂】可在北商門口下車；或搭乘 5645 【中壢-黃泥塘】、

5672 【中壢-804 醫院】、5674 【中壢-金雞湖】，平東橋站

（金陵路五段 289 號，距學校約 200 公尺）下車步行約 5

分鐘。

## 附錄五 國立臺北商業大學附設專科進修學校 107 學年度產學合作企業簡介

本校產學合作企業依企業名稱之筆劃順序排列如下，各企業之沿革、現況、工作內容、出勤休假、訓練發展、薪資待遇及福利制度等介紹，作為乙、丙組(產學合作班)考生選擇企業之參考。

1、三商行股份有限公司(三商巧福、拿坡里、福勝亭、鮮五井、品川蘭)	35
2、三澧企業股份有限公司	36
3、大成集團餐飲服務群(勝博殿/岩島成)	37
4、天仁茶業股份有限公司	38
5、王品餐飲股份有限公司	39
6、台北牛乳大王企業有限公司	40
7、台灣屈臣氏個人用品商店股份有限公司	41
8、和德昌股份有限公司(台灣麥當勞)	42
9、全家便利商店股份有限公司	43
10、名留國際股份有限公司	44
11、安心食品服務股份有限公司(摩斯漢堡)	45
12、佳瑪百貨股份有限公司	46
13、宜家家居股份有限公司(IKEA)	47
14、富利餐飲(必勝客、肯德基)	48
15、欣葉國際餐飲股份有限公司	49
16、爭鮮股份有限公司	50
17、城市商旅股份有限公司	51
18、崇越集團-安永生活事業股份有限公司	52
19、曼都國際股份有限公司	53
20、統一生活事業股份有限公司(康是美)	54
21、統一多拿滋股份有限公司	55
22、統一星巴克股份有限公司	56
23、統一超商股份有限公司	57
24、大林美容股份有限公司(小林髮廊)	58
25、新光三越百貨股份有限公司	59
26、新東陽股份有限公司	60
27、錢櫃企業股份有限公司	61
28、馥餘實業股份有限公司(西雅圖)	62
29、仲信資融股份有限公司(中租控股)	63
30、鬍鬚張股份有限公司	64
31、人杰老四川餐飲管理顧問有限公司	65
32、美麗信酒店股份有限公司	66



項 目	內 容				
企業資料	公司簡稱	三商餐飲(三商巧福、拿坡里、福勝亭、鮮五井、品川蘭)		負責人	陳翔玢
	成立時間	2015 年 1 月 27 日		資本額	10 億元
	企業規模	329 家		員工人數	4,146 人
	營業項目	三商巧福、拿坡里、福勝亭、鮮五井、品川蘭、BANCO			
	相關事業	昂路名鞋館、鞋-全家福、美廉社、三商美邦人壽			
企業簡介 與 經營理念	1. 三商巧福：國內第一家中式外食牛肉麵連鎖店，二十多年來胼手胝足，賓主盡歡的溫馨服務與物超所值的美味，目前已遍及國內各大都會及鄉鎮，近年來更進駐大型量販店及百貨公司美食街，為消費者提供了最便利的用餐處所。				
	2. 拿坡里披薩：上市之初，即帶動國內平價義式速食策略。提供外帶、外送服務外，更於店內設置優雅的用餐環境，並成立 0800 顧客服務中心，由專業的客服人員處理全國訂單及顧客問題。				
	3. 福勝亭：目前台灣外食市場中，唯一有能力將日式豬排專賣，以速食型態呈現的經營典範，有別於一般日式豬排餐廳，提供快速、平價、兼具美味的用餐經驗，期許每天都能以活力和創新，提供給顧客最大的附加價值。				
	4. 鮮五井：以新鮮及健康為前提下，創新研發「五感心饗宴-嫩、滑、鮮、酥、脆」，融合豐富味蕾和視覺感受，成為一道道美味又飽足的料理，打造時尚明亮的空間，讓顧客能快速便捷享受高品質的餐點，衛生可靠同時經濟無負擔。				
	5. 品川蘭：以「大中華飲食文化」之道地元素為品牌精神，強調純粹食材在大鍋中經過師傅們用心熬製慢火烹調所釋放出之美味精華，搭配彈牙的麵條與鮮嫩的牛肉以視覺撼動味蕾，展現令人食指大動的牛肉麵之印象。				
	6. BANCO：原料製作技法皆遵循傳統拿波里披薩的規範，富含嚼勁的空氣感餅皮、精心調理的鋪料、經典的美味口感，提供讓人忍不住吮指回味的驚嘆。				
工作說明	工作內容	顧客服務、清潔管理、產品製作、商品陳列、門市營運管理			
	用人條件	認真、負責、學習意願高、願接受公司由基層培訓，有心向管理階級挑戰者			
	工作地點	台北市、新北市、桃園市各營業店			
薪資待遇	培訓期間（107 年 7 月至 107 年 9 月）：時薪 140 元起； 通過培訓期正式錄用後（107 年 10 月後）：月薪 23,000 元起。				
出勤時數	每天 6 至 10 小時，需配合排二段班。（例：早班 10:00-14:00，值班 14:00-17:00，晚班 17:00-22:00 或 22:30，依營業店實際狀況排班。）				
休假規定	每月休 8-9 天，返校上課日視為個人休假。				
公司福利	1.勞保、健保、6%勞工退休金、員工團保。2.生日餐券、員工優惠餐、免費員工制服。				
教育訓練	新進人員教育訓練、新進人員體驗營、工作站訓練、顧客互動與賣場處理。				
職涯發展	1.畢業後依內部評選制度，晉升為幹部。 2.畢業後繼續深造，得續讀二技並留任公司。				
獎學金提供	1.每半年申請一次，每次 3500 元，發放時仍需在職。 2.學業成績平均 80 分以上、操行成績 85 分以上、營業主管成績 80 分以上。				
住宿提供	外縣市需事先申請，視實際狀況提供宿舍。				
其他	提供符合餐飲業體檢報告（自費）。拿坡里需備駕照。				
聯 絡 窗 口					
聯絡人	樂品秀	職稱	主任	聯絡電話	(02)2503-1111 分機 4021
電子信箱	wendy.yueh@mercuries.com.tw			傳真電話	(02)2502-1745
公司網址	三商巧福：www.3375.com.tw      鮮五井：www.donmono.com.tw 拿坡里：www.0800076666.com.tw      品川蘭：www.pinchuanlan.com.tw/ 福勝亭：www.tonkatsu.com.tw      BANCO：www.bancopizza.com.tw/				
總公司地址	104 台北市中山區建國北路二段 145 號 5 樓				



項 目	內 容				
企業資料	公司簡稱	三澧企業		負責人	林建佑
	成立時間	1998 年		資本額	1 億元
	企業規模	台灣 39 家、上海 6 家		員工人數	約 1000 人
	營業項目	餐飲服務業			
企業簡介經營理念	<div></div> <p>1998 年在台灣成立的三澧企業公司-HUMAX ASIA，屬於日本上市公司 Wondertable 集團旗下關係企業，<a href="http://www.wondertable.com/">http://www.wondertable.com/</a> 陸續以東京式義大利餐廳(BELLINI CAFE、BELLINI Pasta Pasta、MOLINO 手工義大利麵)、日式鍋物(Mo-Mo-Paradise)及日式天井(天吉屋、吉-天婦羅)等品牌打開餐飲事業的版圖，目前全台已有近 40 家分店、上海 6 家分店，我們持續擴大版圖，更誠摯地邀請有志從事餐飲的夥伴加入專業的餐飲服務業，共同享受豐收的喜悅。</p>				
工作說明	工作內容	外場服務：學習餐廳禮儀與顧客服務技巧，實行 S.O.P 服務流程之標準：迎賓接待、點餐介紹、送餐、收桌、買單、桌邊服務等。 內場廚師：學習餐點製作與廚房衛生清潔維護，實行 S.O.P 製作流程之標準：清潔區工作、備料、貨物進出管理、餐點製作、品管、出單等。			
	用人條件	活潑外向、學習積極喜愛服務性工作，並願意接受公司培訓計劃之同學。			
	工作地點	依實際人力需求分配門市，雙北市為主(全省其他區域若有需求可商議)			
薪資待遇	培訓期間：以時薪 145-160 元。表現良好者 107 年 10 月轉為月薪制度。 建教生月薪資為 27,000-29000 元、資深建教生月薪為 29,000-31,000 元 (每月薪水會依照實際出勤及請假狀況改變) 有延長工作時間，則依勞基法給予加班費。				
出勤時數	依各門市營業需求進行排班，月薪制度每月工作時數為 176 小時以上(2 月除外)。				
休假規定	月休 8 天，返校上課日視為個人休假日。				
公司福利	勞保、健保、勞退 6%、生日禮金(券)、三節禮金(券)、婚喪喜慶津貼、同仁用餐優惠折扣、親友用餐優惠卷、年度免費健檢、門市員工提供午晚員工餐、制服免費燙洗、同仁聚餐				
教育訓練職涯發展	新人基礎訓練及各崗位工作站進階訓練，每季職能測驗合格者，可晉升職等。 人才培育無縫接軌，畢業留任發展路徑：可職級轉任為正職或儲備幹部→領班→副店長/副主廚→店經理/主廚。				
住宿提供	無				
其他	需符合法規餐飲從業人員體檢規定				
聯 絡 窗 口					
聯絡人	人資部 -王小姐&涂小姐			聯絡電話	(02)2501-8166 分機 343、342
電子信箱	rainewang@humaxasia.com.tw			傳真電話	(02)2509-4019
公司網址	www.humaxasia.com.tw				
總公司地址	台北市中山區建國北路一段 80 號 4 樓				

項 目	內 容				
企業資料	公司簡稱	大成集團餐飲服務群		負責人	韓家宇
	成立時間	1989 年		資本額	約 3 億元
	企業規模	岩島成 9 家、勝博殿 33 家、中一排骨 5 家、杵屋井井亭 1 家		員工人數	約 1,500 人
	營業項目	岩島成(日式烘焙)、勝博殿(日式精緻豬排)、中一排骨(中式料理)、井井亭(日式蓋飯)、檀島(港式茶餐廳)			
	相關事業	大成集團-五大事業群			
企業簡介 與 經營理念	<p><b>岩島成(Gino Pasco)：</b>由大成集團與日本數島麵包公司合資成立，數島麵包公司為日本最大之麵包專業公司，在日本擁有 20,000 多處的銷售點，岩島成以 GINO PASCO 為品牌在台銷售，並由日方定期派任技術總監來台負責產品研發及品質控管之重責，同時透過日方技術的移轉及對製程、品質的堅持，與日籍技術總監的協助教導，讓我們學習到一流麵包店成功的關鍵！</p> <p><b>勝博殿(Saboten)：</b>為日本最大規模的日式豬排連鎖店，在日本以服務，嚴選的素材，和熟練的技術聞名，也是目前台灣市場上最正統的日式豬排專門餐廳，2005 年大成集團與勝博殿母公司日本 Green House Foods 公司合資成立勝成餐飲股份有限公司，正式進軍台灣餐飲界。目前擁有直營門市 33 家。</p> <p><b>中一排骨：</b>老店新發展！中一排骨為 30 年老字號排骨專門店，目前正擴大經營，積極招募新血，歡迎您一同加入共同打拼創新事業；低油輕污、免敲肉切肉、中央洗碗系統，提供您舒適的工作環境。</p> <p><b>杵屋井井亭：</b>杵屋美食集團於 1967 年成立，品牌訴求為「以日本的靈魂食物讓世界的人們幸福、提供喜悅與感動給顧客為第一目標。」擁有 30 個以上的餐飲品牌、在日本及海外已拓展 460 家店鋪。2016 年，杵屋美食集團與注重食品安全與溯源管理大成集團攜手合作，正式進軍台灣，以讓人安心的食材，更進一步提升豐富日本井飯和食文化。</p> <p><b>檀島港式茶餐廳：</b>香港茶餐廳”檀島”，始創於 1940 年，以港式點心酥皮蛋撻及港式咖啡、絲襪奶茶聞名。香港業界尊稱檀島為香港茶餐廳元祖，是遊客及港人力推的茶餐廳。2017 年 5 月在信義區新光三越百貨 A11 館隆重開幕。</p> <p><b>我們的企業經營理念：</b>提供安全、健康、美味的餐飲與服務，以多品牌連鎖經營的方式，創造生活時尚，實踐顧客滿意，將利潤分享員工與股東。</p>				
工作說明	工作內容	產品製作與銷售、營運管理、顧客服務、收銀、清潔			
	用人條件	個性開朗、學習態度積極、工作需排班/輪休			
	工作地點	大台北地區、桃園地區(門市設置在百貨公司與大賣場內，交通便捷。)			
薪資待遇	培訓期間：時薪 140 元；正式錄用後：岩島成月薪 23,000 元。勝博殿月薪 24,000~25,000 元。中一排骨&杵屋井井亭月薪：26000 元。檀島港式茶餐廳月薪：26000 元				
出勤時數	<p>岩島成—早班：07:00-16:00、晚班：13:00-22:00 (含休息時間 1 小時)。</p> <p>勝博殿—09:30-22:00 (空班時間 15:00-17:00)，上班 8 小時需輪班。</p> <p>中一排骨—早班：09:00-18:00、晚班：13:00-22:00 (含休息時間 1 小時)</p> <p>杵屋井井亭—(內場)早班 9:00-18:00、中班 12:00-22:00 (外場)早班 10:00-19:30、中晚班 12:00-22:00</p> <p>檀島港式茶餐廳—外場：早班 10:00-20:30、晚班 11:30-22:00 需輪班 (空班時間 14:30-17:00)</p> <p>皆依營業門市實際狀況調整。</p>				
休假規定	每月休 8~10 天，返校上課日視為個人休假日，需排休。				
公司福利	1.勞健保、6%勞工退休金、提供免費制服、享年假、年終紅包。2.職福會活動：三節禮券/禮品、尾牙聚餐、國內外旅遊補助。3.相關餐飲系統員工消費可享八折，套餐組合可享九折優惠。4.研發獎金-僅岩島成提供				
教育訓練	完整系統教育訓練教材。				
職涯發展	學習到世界級品牌經營管理經驗，我們會從中挑選優秀人才晉升為管理幹部或調至總公司，如果對餐飲服務群其他公司有興趣者亦可自行請調，有志/有興趣於餐飲業發展可以在本公司接觸到不同經營管理模式。				
獎學金 提供方式	<p>岩島成另提供獎學金 5,000 元：</p> <p>1.成績達該班級前 20% (需學校證明)；2.每學期可重複申請，每學年限領取乙次。</p>				
住宿提供	無				
其他	體檢需符合餐飲從業人員相關規定。				
聯 絡 窗 口					
聯絡人	姚秀萍	職稱	專員	聯絡電話	(02)2657-8111 分機 1713
電子信箱	rebecca.yao@gwfsd.com.tw			傳真電話	(02)2659-6116
公司網址	岩島成：www.ginopasco.com.tw 勝博殿：www.saboten.com.tw				
總公司地址	台北市內湖區文湖街 20 號 8 樓				

項 目		內 容			
企業資料	公司名稱	天仁茶業股份有限公司		負責人	李國麟
	成立時間	西元 1953 年		資本額	9 億 591 萬元
	企業規模	海內外 212 家連鎖店(2017 年底止)		員工人數	1500 人
	營業項目	茶葉、茶飲、茶點及茶膳		相關事業	天仁茗茶、天仁喫茶趣、喫茶趣 Togo
企業簡介與經營理念	<p>自 1953 年起，天仁茗茶融合了傳統與創新的理念，多年來發展茶葉多元化經營，是茶業界的領導品牌，本著「從傳統中出發，在創新中成長」的經營精神，通過 FSSC 22000、HACCP、ISO9001 驗證，所有出廠產品皆依 CNS 國家標準逐批檢驗，保證品質安全；以「老行業，新經營的第二波改造」之願景下，建立「可以持續的競爭優勢」為目標，以優質的服務、突破的文化、開創企業永續的價值，逐步的實現「有足跡的地方，就有天仁茗茶」。2000 年成立「天仁喫茶趣」，結合了天仁茗茶連鎖店全系列的風格特色，並融入新茶文化之新複合茶館，開創天仁茗茶在茶葉市場的新契機。2016 年成立新品牌『CHAFFEE』結合了東西方的飲茶文化與技術，諧音為 CHA FREE，意指『自由開放的茶空間』，希望能為消費者帶來美好的茶文化體驗。</p> <p><b>經營理念：</b>天然、健康、人情味</p>				
工作說明	<b>天仁茗茶</b> <a href="http://www.tenren.com.tw">http://www.tenren.com.tw</a> <b>天仁喫茶趣</b> <a href="http://www.chafor tea.com.tw">http://www.chafor tea.com.tw</a> 1. 工作職稱：正職人員 2. 工作內容摘要：(1)產品推廣銷售、收銀服務、賣場管理、商品管理…等等。(2)茶飲料調製銷售 (3)外場服務，須配合內外場輪調。		<b>CHAFFEE</b>  1. 工作職稱：正職人員 2. 工作內容摘要：(1)餐點製作 (2)茶飲製作及茶葉銷售 (3)收銀服務及賣場管理、商品管理…等等		
	用人條件：對茶葉店面經營及對餐飲服務業有熱忱，活潑、開朗。 工作地點：台北市、新北市、桃園市				
薪資待遇	1.培訓期間： <u>24,000</u> 元/月 (不含工作獎金)，延長工時依勞基法規定給予加班費 2.滿三個月後，視表現給予調薪 3.每月視個人工作表現給予銷售獎金、工作服務獎金、重點產品促銷獎金等				
出勤時數	百貨專櫃：每日 8 小時，天仁茗茶門市：每日 8.5 小時 (休息 0.5 小時)，天仁喫茶趣：每日 9 小時 (無兩頭班，休息 1 小時)，需配合排班 (輪早晚班，喫茶趣輪早中晚班，門市營運點最早上班時間 9:00，Chaffee 最早上班時間 7:30，最晚下班時間 23:00 )				
休假規定	每月休假 9-10 天 (需配合公司排休)、返校上課日視為個人休假日				
教育訓練	1. 新進同仁基礎訓練、進階訓練、員工在職訓練：總部定期進行專業知識或服務訓練 2. 陸羽茶藝課程訓練：在陸羽茶藝中心學習完整茶藝知識，完成課程並通過考核者頒發陸羽茶藝證書，並由總部補助全額費用				
職涯發展	1.每年依個人工作表現進行考核並依考核結果按公司規定調整薪資或晉升職務 2.訓練期滿並獲得副學士學位、公司核定及訓練生同意者，受訓完成依能力培訓為正職人員，將進階培訓學習連鎖店經營實務及管理				
公司福利	1.勞健保、6%勞工退休金、三節禮金、年終獎金、銷售獎金、生日禮金 2.特休年假、免費供膳 (天仁喫茶趣)、免費員工制服(離職需繳回)、國內外旅遊補助、員工購物優惠、婚喪喜慶補助、訓練補助、專業加給、健康檢查				
獎學金	學期成績平均達 75 分以上，且各學科全部及格，每學期給予獎學金 NT \$ 5,000 元以資鼓勵				
其他	吧台新進人員，針對吧台冷熱飲料調製 (學科、術科兩者) 於一個月內考核合格者，則發予獎金 500 元。時間計算以第一天上班開始計算(含休假)				
聯 絡 窗 口					
聯絡人	李佳蓉	E-mail	Vicky24@tenren.com.tw		傳真 (02)2781-4459
聯絡電話	(02)2776-5580*857		總公司地址	台北市大安區忠孝東路四段 107 號 6 樓	



項 目	內 容				
企業資料	公司簡稱	王品集團		負責人	陳正輝
	成立時間	1993 年		資本額	7.6 億元
	企業規模	台灣 263 家、大陸及海外 145 家，共 408 家		同仁人數	約 14,600 人
	營業項目	餐飲服務業			
	相關事業				
企業簡介 與 經營理念	王品集團成立於 1993 年，成功創立 16 個餐飲品牌，全球總店數已超過 400 家，餐廳經營發展跨足不同類，致力於多品牌經營與服務創新，秉持著誠實、群力、敏捷、創新的經營理念，不斷精進與突破。~~歡迎敢拚、能賺、愛玩的你，和我們一起朝向全球最優質連鎖餐飲集團的目標邁進~~				
工作說明	工作內容	大廳組：學會餐廳基本禮儀及外場服務流程、學習顧客互動與基本營運管理技巧、學會門店外場各項工作。 廚藝組：學習刀工技法及各項餐點製作、學習廚房營運管理技巧。 內外兼修：外場顧客服務、內場餐點備製、店務營運協助。			
	用人條件	個性活潑、喜歡與人互動、具服務熱忱			
	工作地點	以台北市、新北市為主			
薪資待遇	1. 前六個月計時任用，時薪 148 元~167 元，月保障時數 160 小時，每月薪資約 23,600~26,700 元。 2. 第七個月起，經門店考核通過者，全職任用，每月薪資 28,000~31,500 元。				
出勤時數	彈性多段班：10:30~14:30 及 17:00~22:00(依營運需求彈性排班)				
休假規定	周休 2 日，返校上課日視為個人休假日。				
公司福利	◎薪獎福利：全勤獎金、績效獎金、年終獎金、績效調薪等。 ◎保險福利：享有勞保、健保、勞退提撥、團保。 ◎節慶福利：三節禮券或禮金、同仁生日用餐優惠、除夕公休*、尾牙活動 ◎其他福利：提供工作餐*、婚喪及生育禮金、同仁及眷屬用餐優惠、定期年度體檢等。 ◎健康樂活：國外旅遊補助*、王品三鐵等 ◎休假制度：平均月休 9 日、特休假、季休假。 備註：(*)依各事業處規定				
教育訓練					
職涯發展					
住宿提供	無（若特定因素可事先申請，視實際狀況提供，並分攤公共費用）				
其他	需具備合格餐飲從業人員之體檢證明：A 肝、傷寒、肺結核、皮膚病。				
聯 絡 窗 口					
聯絡人	陳慧文	職稱	組長	聯絡電話	(04)2322-1868 分機 2013
電子信箱	vivian.chen@wowprime.com			傳真電話	(04)2319-2907
公司網址	www.wowprime.com			總公司地址	
				台中市西區台灣大道二段 218 號 29 樓	

項 目	內 容				
企業資料	公司簡稱	台北牛乳大王		負責人	蔡長智
	成立時間	1994 年		資本額	2000 萬元
	企業規模	台北市 7 家直營門市		員工人數	50 人
	營業項目	輕食果汁、複合式餐飲			
	相關事業	無			
企業簡介 與 經營理念	<ul style="list-style-type: none"><li>台北牛乳大王品牌創立已有 23 年，主要產品有新鮮果汁乳品、三明治輕食、複合式餐點，最暢銷的天然健康飲料為「木瓜牛乳」。</li><li>為提昇健康的生活品質，本公司不斷研發具有增強人體免疫機能、改善體質養分需求的天然果汁乳品及美味餐飲。並以高標準衛生設備投入品質管控、整合新鮮自然的生技技術、設立中央廚房配送系統，並培訓優良人才投入技術研發，以創造更高價值的健康食品。</li><li>結合西式速食作業模式，提供消費者一個享用天然、健康、新鮮的果汁乳品及品嚐現做美味餐點的理想美食店。</li></ul>				
工作說明	工作內容	調製果汁、輕食製作、中西式餐點料理，收銀與顧客服務、門市經營與管理			
	用人條件	活潑外向、肯吃苦、願意朝餐飲服務發展之有志青年			
	工作地點	台北市			
薪資待遇	培訓期間：月薪早班 22,000 元、晚班 24,320 元； 正式錄用：月薪早班 22,000 元、晚班 26,820 元。 月薪制（內含全勤獎金 1,000 元）、三節獎金（金額視個人年資及工作表現發放）、待遇調整（視個人工作表現）。				
出勤時數	早班：07:00-15:30；7:30-16:00，晚班：14:30-23:00；15:00-23:30；15:30-24:00 每日 8.5 小時(含用餐休息時間)，依營業門市實際需求排班。				
休假規定	每月休 8 天，返校上課日視為個人休假日。				
公司福利	1. 保險類：勞健保、6%勞工退休金、職災保險； 2. 獎金禮品類：端午/中秋禮金、年終獎金； 3. 其他：免費員工制服、員工購物優惠。				
教育訓練	基本技能訓練、進階技能訓練、成本與控管、商品促銷等。 每 3 個月舉辦 1 次，有需求時會隨時召集加強訓練。				
職涯發展	二年訓練後，留任本公司轉任正職人員者，可依公司職階，向上調升：從服務員→訓練員→副組長→組長→副店長→店長→副主任→主任→副理→經理。				
獎學金 提供方式	1.每學期工作滿 3 個月，學期平均成績 80 分以上，操行成績 80 分以上。 2.請領獎學金時需在職，領完獎學金需繼續留任 6 個月，6 個月內離職，需繳回獎學金。				
住宿提供	無				
其他	無				
聯 絡 窗 口					
聯絡人	邱淑麗	職稱	行政助理	聯絡電話	(02)2305-0302 分機 10
電子信箱	shulichiou@gmail.com			傳真電話	(02)2305-6538
公司網址	www.tmkchain.com.tw				
總公司地址	台北市萬華區萬大路 387 巷 23 號				

項 目	內 容				
企業資料	公司簡稱	屈臣氏		負責人	柏善勤
	成立時間	西元 1987 年		資本額	7 億 1 千萬元
	企業規模	530 家		員工人數	5000 人
	營業項目	百貨零售			
	相關事業	無			
企業簡介 與 經營理念	屈臣氏於 1987 年進軍台灣，目前全台總店數已超過 500 家，會員人數將近 500 萬人，提供超過 2 萬項商品，每月服務顧客超過 700 萬人次！				
	屈臣氏主要販售三大類商品：美麗(Beauty)、健康(Health)及個人用品(Personal Care)，店內配置有專業的藥師及美容顧問、熱心的服務人員，以友善、專業、關懷的品牌 DNA，提供顧客最方便、齊全、專業的個人藥妝商品購物選擇。屈臣氏做為個人保健及美容產品零售的領導品牌，為顧客提供個人化的諮詢及建議，提供市場上最多元的產品種類，使顧客每天都能 LOOK GOOD, FEEL GREAT。 【台灣屈臣氏獲獎紀錄】 ● 2009-2015「亞洲一千最佳品牌調查」，連續 7 年榮獲亞洲第一藥妝品牌殊榮 ● 2015 Cheers 雜誌「新世代最嚮往 100 大企業」 ● 2016 管理雜誌「消費者心目中理想品牌」連鎖藥妝店/藥局第一名 ● 2017 天下雜誌評選金牌服務賞銅賞				
工作說明	工作內容	門市部：顧客服務/收銀服務/商品銷售與賣場維護 物流部：倉庫備貨及檢貨作業/檢貨系統異常確認			
	用人條件	門市部：活潑外向，對門市服務工作有興趣者 物流部：細心負責，對物流工作有興趣者			
	工作地點	門市部：依居住地或捷運沿線門市分發 物流部：桃園市大園區國際路			
薪資待遇	培訓期間：門市部 26,000 元；正式錄用後：26,000 元 物流部 27,000 元；正式錄用後：27,000 元				
出勤時數	門市部：08:30-23:30，需輪早晚班，排班 9 小時(含 1 小時休息)，每月固定加班 16 小時 物流部：07:00-16:00				
休假規定	每月休 7-9 天，返校上課日視為個人休假日。				
公司福利	<div><div><div>✔ 薪資：</div><div>● 業績/績效/年終獎金</div><div>● 年底依績效評估結果調薪</div></div><div><div>✔ 保險：</div><div>● 勞保、健保、團保</div><div>● 勞工退休金提撥</div></div><div><div>✔ 排班：</div><div>● 月休 7-9 天</div><div>● 須輪早晚班</div><div>● 到職滿 3 個月即享有年假</div></div></div> <div><div>✔ 福利：</div><div><div>● 聚餐補助</div><div>● 春酒活動</div><div>● 免費制服</div><div>● 購物優惠</div><div>● 國內旅遊補助</div><div>● 端午/中秋/生日禮券</div><div>● 優良員工選拔</div><div>● 優良門市國外旅遊獎勵</div><div>● 定期員工健康檢查</div><div>● 員工紓壓活動</div></div></div>				
教育訓練	新進人員課程、顧客服務課程、E-Learning 線上課程、進階主管培訓課程				
職涯發展	門市部實習生：銷售員→主任→店副理→店經理 物流部實習生：操作員→副組長				
獎學金提供	無				
住宿提供	無				
其他	每月扣月薪 0.5% 福利金/所有獎金及員工福利適用於到職滿 3 個月之正職員工				
聯 絡 窗 口					
聯絡人	羅瑜	職稱	人資部專員	聯絡電話	(02)2742-1234 分機 382
電子信箱	roselo@watsons.com.tw			傳真電話	(02)2748-4675
公司網址	http://www.watsons.com.tw/				
總公司地址	105 台北市松山區八德路四段 760 號 11 樓之 1				



# 和德昌股份有限公司(台灣麥當勞)



項 目		內 容			
公司資料	公司名稱	和德昌股份有限公司		負責人(含職稱)	李昌霖 董事長
	成立時間	1984 年		資本額	28 億元
	企業規模	全球 35,000 家		台灣員工人數	約 21,000 人
	分支機構或門市店總數	台灣 396 家	大台北地區店數	140 家	
			桃竹苗地區店數	69 家	
服務項目	麥當勞是全球餐飲服務領導品牌，協助每一位同仁學習： 1. 品牌經營與管理。2. 培養餐飲管理專業經理人才。 3. 顧客與商圈關係。4. 品質管理。				
公司簡介與經營理念		分享榮耀： 台灣麥當勞獲選 2015 年怡安翰威特台灣最佳雇主及 Y 世代員工最佳雇主兩項大獎。這項榮耀肯定了台灣麥當勞在”員工價值主張”的努力，包括－友善且熱情的工作夥伴、多元且彈性的工作方式及完整且挑戰的職涯發展。 1955 年，第一家麥當勞在美國芝加哥成立之後，全世界已有 119 個國家擁有麥當勞，總餐廳數超過 34,000 家，每天為全世界 6,900 萬以上的顧客提供超值美味的麥當勞產品。台灣麥當勞於 1984 年成立第一家餐廳，目前已擁有超過 396 家餐廳，本著全球一致的百分之百顧客滿意與品質、服務、清潔、價值的承諾，台灣麥當勞不僅僅是快速服務餐廳，提昇台灣餐飲的服務品質，且持續從事兒童公益活動，創造了小朋友的歡樂夢想。更盡心盡力扮演好自己的社會角色，真心回饋，目前至今已提供 242,000 個就業機會。 金黃拱門下的美味漢堡和親切服務，麥當勞已成為全球最具規模、最成功的餐飲服務業連鎖品牌與領導者。未來的展望是充滿計劃性的藍圖，誠摯的希望未來的每一步都將有您為伴。			
工作說明		工作內容： 1. 服務員：學習顧客服務及滿意，麥當勞食品安全作業說明及操作，各區工作站操作。 2. 訓練員：學習教導學員基本訓練職能及溝通技巧，麥當勞核心價值傳遞、溝通政策、員工回饋計劃、有效溝通技巧、訓練員鑑定。 3. 組長：學習餐廳各區域工作站管理，人員職能訓練餐廳值班經理人員職能提升計劃。 4. 接待員：擴大兒童市場，商圈活動參與，品牌形象建立。 用人條件：樂的工作氣氛，彈性的工作時間，志同道合的工作夥伴。 工作地點：台北市、新北市、桃園市、新竹縣市			
薪資待遇		一般時段時薪 140 元-166 元， 夜班時段(00:00-06:00)時薪 195 元-261 元。		是否提供住宿或住宿補貼	否
出勤時數		每日出勤 8 小時			
休假規定		每週休二日			
教育訓練		1. 無論是在收銀檯前以微笑服務顧客，還是在廚房中精心準備食品，或是在得來速餐廳中提供便利服務，都將收穫完整的學習、發展和歡樂。 2. 新進員工配置 Buddy 進行專人輔導。			
職涯發展		1. 培訓一位餐廳經理，需超過 450 小時的訓練，至少 500 萬元的投資。 2. 手冊、課室、在職訓練三合一訓練原則。 3. 全職涯訓練發展，對於人才的養成，是從自我領導、領導他人、領導主管、乃至於領導市場，按部就班進行培訓，依據職位設計不同的培訓計畫。 4. 獲得培養餐飲管理菁英的殿堂－麥當勞漢堡大學進修機會。			
公司福利		1. 國定假日雙倍時薪 2. 比照月薪正職人員付薪休假，如：年假、病假、婚假、產假等 3. 助學獎金 4. 提供大夜時段薪資 5. 寒暑假返鄉調派 6. 享勞健保及勞退 7. 提供優惠購物網站 8. 優惠員工餐飲、免費制服 9. 定期舉辦員工激勵活動、Crew Party 10. 麥胞薦面禮、90 天夥伴禮、週年夥伴禮、最佳服務員禮。			
提供獎學金的方式		1. 大專組：學年平均成績達 80 分以上，操性成績達 75 以上，發給獎學金 5,000 元。			
聯 絡 窗 口					
聯絡人	陳明娟 劉香麟	職稱	經理(北部校區) 經理(桃園校區)	E-mail	(北部校區)albert.wang@tw.mcd.com (桃園校區)puma.liu@tw.mcd.com
聯絡電話	02-77395103			傳 真	02-2911-1930
公司網址	http://www.mcdonalds.com.tw/tw/ch/index.html				
總公司地址	台北市中正區林森南路 1 號 3 樓				

項 目	內 容				
企業資料	公司名稱	全家便利商店股份有限公司		負責人	葉榮廷
	成立時間	1988 年 8 月 18 日		資本額	22.3 億
	企業規模	3,138 店（至 106 年 10 月）		員工人數	約 5,000 人
	營業項目	「全家就是你家」24 小時全年無休的便利商店			
	相關事業	全台物流股份有限公司、便利達康股份有限公司、日翊文化股份有限公司、如翊文化股份有限公司、屏榮鮮食股份有限公司、上海福滿家股份有限公司、全家國際餐飲股份有限公司(Volks 沃克牛排、大戶屋、千吉咖哩烏龍麵)……			
企業簡介與經營理念	全家便利商店股份有限公司成立至今 26 週年，目前為全國第二大連鎖便利商店，2002 年股票上櫃；。2004 至 2014 年 7 度榮膺遠見雜誌便利商店服務力第一名，成為首度獲得便利商店蟬聯三連霸的企業，並二度榮獲工商時報服務力評鑑便利商店業第一名，2012 年榮獲數位時代綠色品牌大調查通路服務類特優。於 2006 年通過【SGS 國際服務驗證】，成為亞洲第一家通過之連鎖零售企業，期待以更優質之服務提供消費大眾。2004 年進軍上海，成為國內便利商店系統第一家登陸企業。全球總店數近 24,556 店(至 106 年 10 月)。 全家的企業理念，為【顧客滿意】、【共同成長】，期待公司員工、加盟者、協力廠商、社區居民，皆能共同成長，創造美好未來，提供更便利的生活環境。未來將以【全家】為主體，發展以流通業為主之關係企業，成立【全家集團】，並以發展新事業、投資新區域為未來發展方向。				
工作說明	工作內容	店舖基礎養成訓練（含門市銷售服務、倉儲管理、商圈經營、各器具設備及環境維護等）。			
	用人條件	良好品德、具熱情、態度積極、肯學習、配合度高。			
	工作地點	可依住家地區分配任職店舖（全台皆可），故無提供住宿。			
薪資待遇	產學期間：「月薪」\$24,000 元，並隨職務晉升而調整；實習期間依職場表現發放「績效獎金」（加班費及夜班津貼另加發）；實習期間晉升副店長加給 2,000 元。				
出勤時數	每日出勤 8 小時，採輪班制。（依訓練需求可能輪值夜班）				
休假規定	月薪制：月休 8~9 天含上課日				
公司福利	1.績效獎金、春節獎金、年節禮券、生日及四節禮券、生日假、員工享有勞健保、勞退、團保； 2.國內外旅遊補助、部門聚餐、員工親子日活動及各類社團活動、年終尾牙(以上正職享有)； 3.福委會相關福利 (人文學習津貼、婚喪喜慶節金、子女獎學金…)、福利平台；				
教育訓練	1.新進人員訓練：含教室課程及現場實習約三週之訓練課程(安排至淡水進行受訓，會提供住宿)。 2.於實習期間可參加副店長晉升訓練課程。另有咖啡教室等多元專案課程。 3.數位學習平台：不受時空限制，隨時隨地登入網路，選修符合個人興趣的課程。 4.畢業留任可無縫銜接公司各類課程，進入同業唯一企業大學，為晉升中階主管之路做好紮實的準備。 5.除了規劃完整的內部訓練之外，全家更為有心自我進修的夥伴，提供外訓補助、人文學習津貼等激勵措施，內外並進共同成長。				
職涯發展	<div><div>1.實習滿 6 個月可參加副店長甄試，通過者得晉升為副店 2.任副店長職滿 6 個月可參加候用店長甄試，取通過者得店長資格；畢業得晉升為店長。回任年資合併計算，畢業起薪-門職儲幹 3 萬元、副店 3 萬 3、店長 3 萬 7。 3.畢業後除晉升店長，更培訓成為後勤營業管理幹部，未來可繼續於營業單位晉升營業高階主管，或轉任後勤單位及國內外各關係企業歷練發展。</div><div><div>★★ 新進人員教育訓練</div><div><div>儲備幹部</div><div>店舖實習五天</div><div>新進人員研習課程五天</div><div>店舖見習三天</div><div>候用店長甄試</div><div>副店長在職訓練OJT2</div><div>候用副店長甄試</div><div>門市職員在職訓練OJT1</div><div>後勤營業管理幹部(營業據點)教育訓練</div></div></div></div>				
獎學金提供	實習期滿半年發給助學獎金 6000 元				
聯 絡 窗 口					
聯絡人	白張輝	職稱	招募經理	E-mail	anycall@family.com.tw
聯絡電話	(02)2523-9588#6257	傳真	(02)2523-9599	公司網址	http://www.family.com.tw
總公司地址	10446 台北市中山區中山北路二段 61 號 7 樓				



項 目	內 容				
企業資料	公司簡稱	名留集團		負責人	鄭茂發
	成立時間	1982 年 6 月		資本額	1 千萬元
	企業規模	直營連鎖 200 家		員工人數	2500
	營業項目	洗、護、剪、燙、染、頭皮養護			
	相關事業	名麗生化科技公司、名堅醫美診所、My Hair 生髮植鬚、醫美人 SPA			
企業簡介與經營理念	<p>名留集團創始於 1982 年，創辦人也是現任的董事長鄭茂發先生花了三十餘年的心血一手建立出「名留、上越、PS、AT」等四個連鎖美髮品牌，全省展店近兩百家並擴大事業版圖跨產業成立「名麗生物科技」及「名堅醫美診所」，堅持以「顧客滿意就是名留存在的價值」為事業經營的核心理念，希冀提供台灣消費者最好的美麗體驗。</p> <p>◎<b>真誠相處</b>：員工是名留最大的資產，沒有員工就沒有名留，真誠對待並照顧旗下的事業夥伴。</p> <p>◎<b>以客為主</b>：名留的技術與服務完全針對滿足顧客需求為首要，進而在技術及服務上再研發創造，使顧客感受「物超所值」。</p> <p>◎<b>追求卓越</b>：「卓越」需要創新精神及努力不懈的毅力名留人秉持刻苦耐勞、埋頭苦幹，更抬頭展望以成就願景。</p> <p>◎<b>共享事業</b>：不斷擴充名留事業版圖，規劃相關美髮美容事業體系，給一起奮鬥打拼的夥伴，有著更美好的未來。</p> <p>人才培育一直是名留兢兢業業與立足資產。透過完善『產學合作制度』與『公司技職教育』，成功培養出無數優秀設計師與美髮從業人員。對人才濟濟之渴望、賦予員工適得其所之伸展舞台，讓所有跟隨我們一起成長之員工，深感歸屬感與築夢踏實之榮譽心！</p>				
工作說明	工作內容	培訓整體美髮造型師、儲備店主管幹部			
	用人條件	對美髮工作熱情、積極、主動學習			
	工作地點	台北市、新北市、基隆、桃竹苗			
薪資待遇	培訓期間及正式錄用後皆為月薪 22,000 元。津貼計算：超過基本點數再抽 30 元。 調薪規定：技術經考核通過，升至設計師者，按設計師薪資規定。				
出勤時數	9-10 小時（中間空班 1-2 小時；含中晚餐及休息時間）				
休假規定	每月休 8 天，返校上課日視為個人休假日				
公司福利	1.保險類：勞健保、6%勞工退休金、員工團保； 2.獎金類：年終獎金、績效獎金、全勤獎金； 3.其他：特休年假、免費員工旅遊、員工購物優惠、春酒。				
教育訓練	深耕教育：基礎美髮養成課程。 啟發運用：專業美髮準師培訓課程。 專業美學：時尚整體造型設計養成課程、各季流行髮型養成課程、經營管理主管養成課程。				
職涯發展	髮型造型師及教育訓練講師、企業營運行政主管、相關企業事業經營夥伴。				
獎學金提供	每學期在學成績 90 分(含)以上者發予 5,000 元獎勵金，80 分(含)以上者發予 3,000 元獎勵金。				
住宿提供	提供免費住宿（全額補貼水電費）。				
其他	無				
聯 絡 窗 口					
聯絡人	廖靜媛	職稱	人力資源部經理	聯絡電話	(02)2593-3393 分機 828
電子信箱	marshar@mlihp.com.tw			傳真電話	(02)2593-5570
公司網址	www.mlgroup.com.tw				
總公司地址	台北市中山區農安街 26 號 2 樓之 1				

項 目		內 容			
企業資料	公司簡稱	摩斯漢堡		負責人	林建元
	成立時間	1990 年 11 月		資本額	3.2 億元
	企業規模	直營店 258 家 (2018 年 1 月底止)		員工人數	含部分工時約 5400 人
	營業項目	西式速食餐飲連鎖餐廳之經營			
	相關事業	東元電機、樂雅樂家庭餐廳、宅配通、美樂食			
企業簡介與經營理念	<p>MOS BURGER 為日本第一品牌，經營理念：「貢獻人類、貢獻社會」。</p> <p>●名列日本顧客滿意度最高的企業前茅。●日本外食產業之首。</p> <p>●現有亞洲近 2000 家店，跨足台灣、新加坡、泰國、香港、印尼、大陸、澳洲、韓國…等地。</p> <p>●我們在台灣隸屬於東元集團服務業事業群，現有員工數約五千人。</p> <p>●2011 年 12 月正式加入上櫃公司行列。●目前積極拓展大陸、澳洲地區事業的階段。</p> <p>MOS 自 1972 年創業開始，以提供真誠的服務與美味的餐點為基本理念，一本東方「食的文化」及「醫食同源」的概念，堅持開發並提供對健康有益的新餐點，我們選擇真材實料且對身體有益的高品質食材，獨具東方口味。我們更堅持好味道就是冷熱相宜，熱的熱呼呼、冷的冰冰涼；熱呼呼的美味必須現點現做，我們大部分的餐點均在顧客點餐後，一個個現做，熱騰騰地呈現，滿足對味蕾的感受要求。為顧客及社區提供美味、健康與幸福，讓 MOS 店鋪成為顧客活力再生的源地，是我們一直努力的目標。在上市上櫃及大陸地區事業拓展的前題下，我們需要具備積極進取精神，並願意接受公司紮實訓練的菁英加入我們的行列，一起共創成為二十一世紀餐飲業領航員之企業願景。</p>				
工作說明	工作內容	顧客服務、食材準備、餐點製作、清潔、收銀/訂貨/庫存作業、值班管理、一般店務行政作業			
	用人條件	餐飲從業人員體檢合格 (胸部 X 光、A 肝、傷寒、手部皮膚)。			
	工作地點	MOS 直營門市 (門市分派將考量實習生居住地與公司營運狀況)			
薪資待遇	<p>1.於台北、新竹縣市店鋪實習者月薪 26,000 元，其他縣市店鋪實習者月薪 25,000 元。任職半年且通過職能檢核考試者，可調薪 800~1,500 元。</p> <p>2.針對表現優秀者入職 8 週後可由營運部區主管提報參加受訓及檢核，通過者可再進行進階培育課程，晉升為「正職小組長」。</p> <p>3.另依實際出勤需要，休假日需出勤支援者支給未休假津貼，給付方式依照勞基法規定給予加班費。</p>				
出勤時數	<p>每天出勤 9 小時 (內含 1 小時休息時間)，須配合服務店鋪共同排定出勤輪班。</p> <p>排班時間限制在 06:00~23:00 之間，早班 (約凌晨 6 時起)、晚班 (約晚間 23 時止)。</p> <p>※晉升為正職小組長者，將有機會開始學習早夜流程。早班 (約早上 5 時起)、晚班 (約凌晨 01 時止)。</p> <p>※若於夜班時間 23:00~06:00 值勤，每小時加發津貼 90 元。</p>				
休假規定	每月輪流排定休假 8~10 天，返校上課日視為個人休假日。(休假日日期由門市安排，有特殊情況可和店長協調。)				
公司福利	<p>1.勞健保、6%勞工退休金、員工團保、工作時段免費餐飲 (每日額度 200 元)、員工制服 (任職滿 1 年免費贈與)、員工優惠商品、年度休假、免費年度健康檢查 (第 2 年起)、員工旅遊補助 (申請資格依當年度福委會公告辦理)。</p> <p>2.視個人貢獻度與營運績效頒得營運管理績效獎金、績效獎金、年終獎金。</p> <p>3.生日/端午/中秋禮金、獎學金、轉任獎金、留任獎金、婚/喪補助、尾牙春酒活動等。</p>				
教育訓練	<p>1.基礎課程：企業經營理念、基本待客服務、食品安全衛生、商品基本知識、食材準備、商品製作…等。</p> <p>2.進階課程：顧客滿意、客訴處理、危機處理、收銀作業…等。</p> <p>3.管理課程：值班訓練、POS 銷售、現金管理、庫存、發注、設備維護、排班…等。</p> <p>4.各職級晉升資格均需取得各進階課程檢核。</p>				
職涯發展	<p>1.全方位的成長空間，員工將具有門市營運及管理，成為餐飲連鎖營運的經理人。</p> <p>2.可提供完整的訓練計劃，讓員工的生涯規劃有最堅實的後盾。</p> <p>3.畢業後三個月內經甄選合格得回任門市儲備幹部者，試用期滿合格將發予獎金 5,000 元。實習期間已完成之訓練與年資，得以承認。且依原實習結束時職位回任，薪資依當時薪資水準以其最高學歷敘。</p> <p>4.實習期間表現優異者畢業後由區經理推薦進入「內部儲備店長培育班」，起薪優於一般門市儲備幹部，公司快速培育讓同仁畢業後 1~2 年內成為公司 B 級店經理 (月薪 4 萬 2 起+月績效獎金，享公司持股信託)。</p>				
獎學金提供方式	依該學期「學校核定之成績單總平均分數」與「店鋪實習成績」的平均分數核發給獎學金，平均 80 分(含)以上每學期發給 5,000 元獎學金。(期末由店長評核實習生表現，核定店鋪實習成績。)				
住宿提供方式	宿舍僅提供外縣市至台北工作者，每月酌收管理清潔費 1,000 元。				
其他	◎首次健康檢查費用需自行負擔，第 2 年起公司安排免費年度健康檢查。				
聯 絡 窗 口					
聯絡人	林惠珊、沈育嘉	職稱	課副理、助理專員	聯絡電話	(02)2567-5001 分機 831、833
電子信箱	develop@mos.com.tw			傳真電話	(02)6618-2700
公司網址	http://www.mos.com.tw				
總公司地址	台北市中山區松江路 156-1 號 8 樓(東元大樓)				

項 目	內 容				
企業資料	公司簡稱	佳瑪百貨		負責人	劉佳明
	成立時間	2003 年		資本額	5800 萬元
	企業規模	大型連鎖直營企業（計 30 家門市）		員工人數	700 人
	營業項目	流行精品美材、彩妝、飾品、皮件、衣著、襪子、家用品、文具、禮品、食品、日配、各大專櫃等。			
	相關事業	艾瑪特實業有限公司、首品建設股份有限公司、JC PARK 食尚廣場			
企業簡介 與 經營理念	佳瑪百貨股份有限公司創立於民國 92 年，主要從事百貨/零售相關行業。 本公司秉持著「提供高品質的商品、相對合理的價格、舒適的購物環境，並以創新優質的服務，滿足顧客的購物需求」的經營理念，追求企業永續經營及成長。目前有：樹林、蘆洲、楊梅、新莊、南崁、新店、三重、竹南、桃園九家賣場，每家賣場面積平均超過 1,000 坪以上。於民國 104 年，展開新型態商場[JC PARK 食尚廣場]，開發結合餐飲與生活機能的多元化商場，引導市場一線潮流品牌進入商圈，活絡社區生活機能。目前有：新莊幸福館、中壢中正館、桃園春日館三家商場，商場面積均超過 2000 坪以上。本公司重視每一位員工，除了有良好的工作環境外，也提供您學習及成長的空間、暢通的升遷管道，歡迎對百貨/零售/通路有興趣或具相關經驗的優秀人才加入本公司行列。				
工作說明	工作內容	1. 門市人員：商品管理、檔期活動、補貨上架、基本陳列。 2. 收服人員：收銀作業、顧客結帳諮詢、活動執行、退換貨處理。 3. 商管人員：商品進出貨、退貨管理、商品檢驗正確性。			
	用人條件	具服務熱忱、配合度高、負責任感、主動積極。			
	工作地點	新北市、桃園市			
薪資待遇	培訓期間：月薪 <b>23,500</b> 元（含全勤）；通過考核且正式錄用後，視個人表現及學習狀況調薪。每月另有考核或業績表現獎金與津貼。				
出勤時數	早班：9:30~18:30（含休息用餐時間）；晚班：13:00~23:00（依地區而異，含休息用餐時間） 每日上班工時 <b>8 小時</b> ，需配合早晚輪班。				
休假規定	每月休平均月休 <b>8-10</b> 天，返校上課日視為個人休假日。。				
公司福利	1.保險類：勞健保、6%勞工退休金、職災保險、員工團保。 2.三節禮券、生日禮券、介紹獎金、績效獎金、提案獎金、婚喪喜慶津貼、伙食費津貼。 3.特休假、事病假、婚假、(陪)產假、家庭照顧假、生理假、員工制服、員工停車場、特約商店、集團購物優惠、外縣市同仁優惠宿舍。				
教育訓練	新人訓練、在職訓練、專業訓練。				
職涯發展	產學合作學生畢業後留任，配合公司長期培訓之職涯發展為： 營業部—正職員工（組員）→組級幹部→樓級幹部→店級幹部。				
獎學金提供	無				
住宿提供	1.公司有提供宿舍（楊梅分店、新莊分店、南崁分店、新店分店），同學需自行分擔住宿費 1,500 元/月、水電費 300 元/月，若同學想吹冷氣需額外再繳交冷氣費 1,000 元/月。 2.若通過三個月考核期，住宿費 <b>1500 元/月</b> 由公司補助。				
其他	公司有提供制服（由公司發放，同學無需負擔費用），惟離職時需繳回制服，若尚未繳還，需扣款（夏季 200 元/冬季 250 元）。				
聯 絡 窗 口					
聯絡人	邱珮雲	職稱	人資部專員	聯絡電話	(02)2848-8855 分機 701
電子信箱	anita.chiu@j-mart.com.tw			傳真電話	(02)2848-8800
公司網址	www.j-mart.com.tw				
總公司地址	新北市蘆洲區長榮路 6 號				



項 目	內 容				
企業資料	公司簡稱	宜家家居股份有限公司		負責人	李協達
	成立時間	西元 1994 年 1 月 27 日		資本額	1 億 7 千萬元
	企業規模	全球最大的家具家飾品牌，全台 5 家分店		員工人數	1500 人
	營業項目	IKEA 家具及家飾產品的銷售、IKEA 瑞典餐廳及瑞典商品銷售			
	相關事業	無			
企業簡介與經營理念	來自瑞典的 IKEA 宜家家居於全球 48 個國家共擁有 391 家分店，每年約有 8 億人次造訪 IKEA，是全球最大的家具家飾品牌。設計精美的家具，一向被認為是少數人獨享的專利；然而對於居家佈置，每個人都各有不同的夢想、品味、需要和預算。因此，從一開始 IKEA 便反其道而行，以「提供種類多樣、價格廉宜且具功能性的居家用品，且大多數人都能負擔的起。」作為經營的理念。IKEA 宜家家居來台 20 多年光景，一直以成為市場上具有領導地位的家具家飾連鎖店為經營目標。提供寬敞及貨品齊全的大型零售專門店，以 IKEA 特許經營的方式運作，並以優質的顧客服務及吸引人的價格為大多數人創造美好的家居生活空間。在台共有五家分店：敦北店、新莊店、桃園店、台中店、高雄店，及一家新竹訂購取貨中心。				
IKEA 沒有典型的職涯 IKEA 提供卓越的職涯與學習機會，鼓勵員工嘗試不同的角色，在其職涯中體驗來自不同職務的各種變化，你可以根據自己的發展計畫及未來目標，設計自己的職涯發展途徑。					
工作說明	工作內容	門市銷售：學習商品銷售、陳列技巧及商品管理流程 餐飲服務：學習備餐、供餐學習及依食品安全衛生控管流程 顧客服務：學習如何協助顧客結帳、辦理運送及組裝服務 整理貨物：學習商品拆櫃、進貨、理貨、補貨程序 商品修復：學習商品修復知識及修復程序			
	用人條件	須接受早晚輪班及排休制度，接受長久站立及搬貨、補貨、清潔、收銀等相關工作。具個性樂觀正面、積極主動、勇於接受責任及挑戰、充滿服務熱忱。喜愛居家佈置。			
	工作地點	台北市-敦北店、新北市-新莊店、桃園市-桃園店、新竹-訂購取貨中心			
薪資待遇	7~8 月培訓期間：時薪 140 元；9 月正式錄用後：視表現可調整時薪。 延長工作、國定假日依勞動部公告之勞基法規定給予。 雙月獎金：該店雙月業績達成目標。獎金發放當日仍在職者，始可領取。 年終獎金：獎金發放當日仍在職者，始可領取。 年假代金：工作滿一年隔月薪發給。				
出勤時數	彈性工時制，每週工作五天/上課一天/休假一天。每月工時 160 小時。 須配合早、晚班及假日排班，各種班別之上班時段以 8 小時計：例 8:30-17:30（中間休息 1 小時，依部門不同時段，不給薪）。 最晚班別 23:30，每年兩次大夜班盤點。				
休假規定	每月休 9-11 天，返校上課日視為個人休假日。				
公司福利	1. 保險類：勞健保、6%勞工退休金、職災保險、員工團保、 2. 獎金禮品類：三節禮品、年終獎金、績效獎金、生日禮品、 3. 其他：員工購物優惠 85 折、員工尾牙、國內旅遊補助及相關集團折扣(頂好、Pizza Hut、肯德基...)。提供制服及安全鞋（在職期間不滿 3 個月需自付 700 元，在職期間滿 3 個月以上且不滿 6 個月需自付 350 元）。				
教育訓練	IKEA 一向重視員工的訓練與發展，為了因應員工的工作需要而提供不同種類的培訓課程。培訓範圍由最基本的 IKEA 產品知識，銷售概念訓練，以至於個人管理與技能提昇等課程。				
職涯發展	年資累積：實習結束後若留任，實習期間年資繼續採計。 若表現與學習狀況良好、將視當時公司人力需求狀況轉為正職人員，並將列入公司未來經營管理人才的培養規劃中。				
其他	體檢報告需符合政府之法令規定及要求。 三個月試用期，每年有績效考核，須遵守公司相關規定。				
聯 絡 窗 口					
聯絡人	鄭如 謙	職稱	資深人資專員	聯絡電話	(02)8069-9005 分機 8101
電子信箱	vcheng@IKEA.com.tw			傳真電話	(02)2276-0760
公司網址	www.IKEA.com.tw				
總公司地址	新北市新莊區中正路 1 號 4 樓				

項 目	內 容				
企業資料	公司簡稱	必勝客		肯德基	負責人 張樑
	成立時間	1989 年 11 月 20 日		1985 年 9 月 8 日	資本額
	企業規模	221 家門市		146 家門市	員工人數 約 8500 人
	營業項目	必勝客：比薩、烤雞、義大利麵 肯德基：優質的炸雞及蛋塔等餐點			
	相關事業	IKEA、Welcome、Jason' s Market Place			
企業簡介 與 經營理念	必勝客目前全省已達 221 間門市。我們共經營二種不同型態的分店： 【歡 樂 吧】提供多樣化口味之比薩及活潑歡樂的用餐（吃到飽）環境。 【比薩外送店】提供高品質各式口味之比薩，並由顧客選擇外帶或外送服務。 我們以提供顧客賓至如歸、輕鬆愉快的用餐氣氛及友善、即時、高效率的服務品質為經營宗旨。竭誠的邀請您加入我們，期待您能與必勝客一同成長，共創未來。				
	～說到炸雞，就想到肯德基，無可取代的美好滋味已深植台灣顧客的心。～ 來自美國的肯德基於全球 109 個國家，每天同步地服務超過 1200 萬人次的顧客，是世界上最受歡迎的炸雞餐飲連鎖店。肯德基進入台灣市場即將邁入第 26 周年。2010 年怡和集團取得台灣肯德基經營權，專業且嶄新的經營團隊及遍佈全省的 146 家門市將持續提供顧客更優質的餐飲品質與用餐環境。				
工作說明	工作內容	必勝客： 內場-Pizza 餅皮製作、產品製作、食材準備 外場-餐廳店客人帶位、電話接聽、顧客服務 外送-產品包裝、顧客服務、外送服務(使用公司車)			肯德基： 內場-產品製作、食材準備 外場-現場客人服務、客區清潔 外送-顧客服務、外送服務(使用公司車) 櫃檯-產品包裝、配餐作業
		用人條件 活潑、抗壓性高、外送者需備有普通重型機車駕照。			
	工作地點	台北市、新北市、桃園市			
薪資待遇	培訓期間（107 年 7～8 月）：時薪 140 元；正式錄用（107 年 9 月起）：月薪 23,000 元 外送人員額外提供趟次津貼及外送獎金、激勵競賽獎金、業績獎金。 加班則依勞基法規定提供加班費。				
出勤時數	必勝客：AM 7:00 - PM 23:00 ； 肯德基：AM 6:00 - PM 24:00				
	彈性工時制，每日 8 小時，每工作 4 小時休息 30 分鐘，每月工時至少 160 小時。				
休假規定	小月休 9 天、大月休 10 天；返校上課日視為個人休假日。				
公司福利	1. 勞健保、6%勞工退休金、團保 2. 外送機車由公司提供，另有外送獎金 3. 端午/中秋禮券、生日禮物、尾牙、員工旅遊、員工折扣 4. 年終為 0.6 個月至 1 個月				
教育訓練	員工是怡和集團最重要的資產，我們非常重視員工的教育訓練，為配合員工的職涯規劃及成長，我們定期與不定期舉辦各項教育訓練課程。包含在職訓練、管理發展等階段性培訓課程，學習高品質餐飲管理。				
職涯發展	畢業後可繼續升學（公司合作之二技學制）或經面試考核通過，進行晉升下一個職位。				
獎學金提供	無				
住宿提供	無				
其他	需符合供膳人員體檢。				
聯 絡 窗 口					
聯絡人	王美鈞	職稱	招募專員	聯絡電話	(02)2503-6889 分機 8917
電子信箱	Isaac.Wang@jrgtw.com			傳真電話	(02)2515-5656
公司網址	www.pizzahut.com.tw ； http://www.kfcclub.com.tw/				
總公司地址	10489 台北市中山區建國北路一段 96 號 9 樓				

項 目	內 容				
企業資料	公司簡稱	欣葉餐廳		負責人	李秀英
	成立時間	1977 年 1 月 31 日		資本額	3 億 942 萬 1 千 530 元
	企業規模	8 個品牌，台灣 20 家餐廳，新加坡 1 家 中國青島、廈門各 1 家分店		員工人數	1,279 人
	營業項目	餐廳營運經營管理			
	相關事業	台灣料理、日本自助料理、食藝軒、咖哩匠、呷哺呷哺日式火鍋、欣葉小聚、PappaRich、唐點小聚			
企業簡介 與 經營理念	企業簡介 欣葉是從 11 張桌子開始的。1977 年成立之初就由現任董事長李秀英女士經營，打破當時台菜餐廳只有清粥小菜、無大菜的既定印象，為第一家將台灣筵席菜帶入台菜的餐廳。 公司為因應消費者多方面的餐飲需求，致力開發不同業種與品牌。 經營理念 「有情」是欣葉一貫堅持的待客之道。 「用心」是對自我的要求、追求完美的態度。 「真知味」強調美食風味絕佳、突顯其在餐飲料理上的高度專業。				
	工作內容	1.洗滌工作站：餐具器皿的認識與清潔； 2.服務工作站：小吃/包廂宴席服務流程； 3.菜口工作站：傳菜服務及菜單/醬料認識； 4.茶房工作站：果汁/甜品/酒水預備； 5.領檯作站：迎賓、帶位、候位服務；各工作站按學習及熟練階段安排訓練。			
工作說明	用人條件	有志從事餐飲業、學習意願高、願接受培訓成為儲備幹部。			
	工作地點	台北市。			
薪資待遇	月薪 25,000 元，每通過一個工作崗位的訓練，即予考評調薪（外場服務總共區分為五個工作崗位）；年終獎金另計。 ◎因特殊節日需延長工時，以每日上班不超過 12H 延長工時加班給付之。				
出勤時數	每日工時 8 小時；排班制，早晚兩頭班，按實際營運狀況排班。（例：11:00～14:30、17:00～22:00，14:30～17:00 為休息用餐時間。）				
休假規定	每月休 9 天，返校上課日視為個人休假日；107 年總年休 116 天。				
公司福利	1. 保險類：勞、健保、職災保險、商業團體保險； 2. 獎金禮品類：端午/中秋/生日禮券、年終獎金、績效獎金； 3. 其他：免費供膳、免費員工制服、國內外旅遊補助、員工購物優惠。				
教育訓練	新進人員始業講習→工作站技能訓練→五常法介紹→管理知識教導與應用。				
職涯發展	畢業之後，經由考核通過，可留任為正職人員，並依公司考核升遷制度，升任為幹部。 正職員工→領班→主任→副理→經理→店長→協理。 本公司有涵蓋四個不同的營業系統，幹部級以上皆有輪調升遷之機會。				
獎學金提供	目前尚未提供。				
住宿提供	無				
其他	需通過餐飲從業人員之體檢規定。				
聯 絡 窗 口					
聯絡人	賴莉玲	職稱	人資招募副理	聯絡電話	(02)2652-8999 分機 8303
電子信箱	uli@shinyeh.com.tw			傳真電話	(02)2791-0123
公司網址	www.shinyeh.com.tw				
總公司地址	11471 台北市內湖區潭美街 223 號				



項 目	內 容				
企業資料	公司簡稱	爭鮮股份有限公司		負責人	陳津秋
	成立時間	1996 年 10 月 16 日		資本額	14 億 5000 萬元
	企業規模	大型餐飲連鎖超過 230 家		員工人數	5,500 人
	營業項目	餐飲業			
	相關事業	爭鮮迴轉壽司、爭鮮外帶壽司、定食 8、点爭鮮、点心道、國際批發			
企業簡介 與 經營理念	創造你的無限可能 -- 歡迎對餐飲業有熱情的伙伴加入，成為亞洲最大的日式直營餐飲企業之一的一份子。 爭鮮擁有 20 年連鎖餐廳的成功經驗，優質的企業文化，以日式餐飲並延伸至港式點心為主要經營模式，旗下有 5 個餐飲品牌，「爭鮮迴轉壽司」、「爭鮮外帶壽司」、「定食 8」、「Magic Touch 点爭鮮」和「点心道」；還有「Go Fresh」和「業務批發」事業群。 台灣與中國大陸、香港、新加坡、美國和泰國海外市場，全球門市超過 400 家、職員超過 10,000 名，我們提供良好的工作環境和學習成長空間，還有完善升遷管道，培訓優秀人才走向國際舞台。 爭鮮立志要做世界第一，在穩定中求成長，積極開發新市場，創造新鮮、合宜價格的美味服務。我們竭誠邀請您加入爭鮮家族，共同迎接更多的挑戰，開創更美好的生活！				
工作說明	工作內容	門市服務及營運管理作業			
	用人條件	對餐飲服務業有興趣			
	工作地點	大台北及桃園區餐飲事業體各門市			
薪資待遇	培訓期間：以時薪 140 元計；正式錄用後：月薪 26045~29045 元（含全勤 1,000 元）。				
出勤時數	每天 8 小時。排班時間依門市實際運作而定，需輪早晚班。				
休假規定	月休 9-12 天(含國定假日)，返校上課日視為個人休假日。				
公司福利	國際級餐飲企業，令人眼紅的福利超過 20 個！ * 激勵獎金：績優及資深員工認股、績效分紅、年終及業績獎金；戒菸、體重健康管理及休閒獎勵制度。 * 健檢補助：駐點醫生健康諮詢、員工免費健檢。 * 休閒旅遊：職福會活動、101 登高賽、三鐵、長泳、高山路跑等休閒活動、國內外員工旅遊補助。 * 進修獎勵：員工進修補助、在學員工獎學金。 * 節慶福利：三節禮金、婚喪喜慶補貼、尾牙餐會及禮品。 * 基本保障：勞、健保、團保及每月提撥勞工退休新制 6%。 * 其他補助：員工推薦獎金、員工 9 折優惠、門市員工免費供餐。 * 產學合作：大專院校產學合作實習機會。				
教育訓練	基礎門市服務管理、語言、衛生安全、進階管理、專業技術等培訓。				
職涯發展	依考核辦法規定晉升；畢業後以儲備幹部留任。				
獎學金 提供	申請期間：每年 2 月 25 日至 3 月 20 日、8 月 25 日至 9 月 20 日。 申請條件：到職滿三個月，每學期總成績平均 80 分以上，不得有任何一科成績低於 60 分，並且該學期休滿五科以上，操行成績 80 分。 申請資格：每年 2 月~6 月、9 月~1 月期間內，連續工作满 400 小時。 申請獎金：3,000 元				
住宿提供	無				
其他	錄取後體檢須符合餐飲從業人員之法令相關規定及要求。				
聯 絡 窗 口					
聯絡人	黃雅瑄	職稱	人資部經理	聯絡電話	(03)327-0333 分機 1041
電子信箱	jessica@sushiexpress.com.tw			傳真電話	(03)327-0169
公司網址	www.sushiexpress.com.tw				
總公司地址	桃園市龜山區文化一路 45 號 3 樓				

項 目	內 容				
企業資料	公司簡稱	城市商旅、德立莊、papa whale		負責人	陳玉琴
	成立時間	西元 2004 年 7 月 12 日		資本額	2 億萬元
	企業規模	海霸王餐廳 5 家、海霸王購物商城、城市商旅 9 家、霸德國際、德立莊、德立莊高雄博愛、PaPa Whale、Ice Papa、海霸王西部食品物流園區、海霸王甲天下冷凍食品、海霸王建設團隊		員工人數	1200 人
	營業項目	餐館業			
	相關事業	海霸王餐廳、金牌火鍋、城市商旅系列、德立莊、PaPa Whale、Ice Papa、海霸王西部食品物流園區、海霸王甲天下冷凍食品、海霸王建設團隊			
企業簡介與經營理念	2005 年起看準台灣觀光旅遊業發展趨勢，海霸王國際集團回台投資旅館。坐落於城市不同角落的『城市商旅』融合當地特色外，且能滿足不同消費族群需求。南京西路強調精簡路線的「台北南西館」商務旅館；「桃園航空館」開設於桃園國際機場前讓諸多過境客及商務客有更方便的選擇；2011 年開幕的「台北南東館」鄰近信義區，強調可遠眺河景及精品個性化的多款客房；更有位於溫泉大鎮-礁溪的「礁溪楓葉館」，可享受地方特色美食及出雲溫泉；2013 年開幕的「高雄真愛館」，以海洋元素為主要設計風格，秉持著現代、簡潔、時尚優雅風，讓您旅行時能找到生活裡單純的美好，體驗極簡的生活美學與住房享受；2014 年開幕的「台北德立莊館」鄰近西門町... 每一間分館有著迥然不同的個性與特色。 不變的是本著以客為尊的態度，提供溫馨、貼心、專業的服務，讓每位入住『城市商旅』的旅人們得到真正的放鬆。 歡迎蒞臨『城市商旅』City Suites!!				
	◎飯店事業部◎				
	德立莊台北館	台北市中正區秀山街4號	(近西門捷運站4號出口步行約1分鐘)		
	德立莊高雄博愛館	高雄市三民區博愛一路338號	(近捷運後驛站3號出口步行約3分鐘)		
	城市商旅台北南西館	台北市大同區南京西路169號	(近捷運中山站5號出口步行約10分鐘)		
	城市商旅台北南東店	台北市松山區南京東路五段411號	(近捷運三民站4號出口步行約7分鐘)		
	城市商旅台北北門館	台北市大同區長安西路265、267號	(近捷運北門站2號出口步行約5分鐘)		
	城市商旅機場航空館	桃園市大園區埔心村中正東路442號	(桃園機場捷運大園站步行約7分鐘)		
	城市商旅高雄真愛館	高雄市鹽埕區大義街1號	(近高雄輕軌大義站步行約2分鐘)		
	城市商旅高雄駁二館	高雄市公園二路38號	(近高雄輕軌大義站步行約4分鐘)		
PaPa Whale	台北市萬華區昆明街46號	(近西門捷運站, 步行5分鐘)			
◎打狗霸/ Ice Papa◎					
打狗霸/ Ice Papa 秀山店	台北市中正區秀山街4號	(近捷運西門站4號步行約1分鐘)			
打狗霸/ Ice Papa 昆明店	台北市萬華區昆明街46號	(近西門捷運站步行5分鐘)			
打狗霸真愛店	高雄市鹽埕區大義街1號	(近高雄輕軌大義站步行約2分鐘)			
打狗霸博愛店	高雄市三民區博愛一路338號	(近捷運後驛站3號步行約3分鐘)			
任職期間在建教生個人努力之下，通過實務歷練，我司將拔擢南北區中階幹部，培育更多下一代餐飲、商務專業企業管理接班人。					
工作說明	工作內容	儲備幹部、行政助理、房務員、櫃檯接待、服務人員、財務會計、出納會計、廚助、訂房/席員			
	用人條件	喜歡與人接觸、熱忱			
	工作地點	台北、桃園、高雄等地區海霸王所屬各店			
薪資待遇	培訓期間：時薪 140 元；正式錄用後：平均薪資\$25,000~31,000 元皆含基本薪、年度未休假工資及績效獎金、年中獎金)。 (培訓期間是指 107 年 7~8 月，正式錄用是指 107 年 9 月開學後。)				
出勤時數	每日 8 小時，上班時間依職務略調(如房務員 8:00-17:00、行政 9:00-18:00、服務人員 9:30-21:30(上班時數不包含用餐休息時間 1~4 小時))				
休假規定	每月休 9 天，返校上課日視為個人休假日。(可說明請假規定)				
公司福利	1. 保險類：勞健保、團保(日額) 2. 獎金禮品類：年節禮品、績效獎金、生日禮券、全勤獎金、小費 3. 服勤期間供膳或餐費津貼。 4. 員工制服(年資未滿半年者自付，滿半年免費提供)、婚喪補助、定期健康檢查、語言津貼、證照津貼、定期身體健康檢查、特殊節慶員購價等福利項目。 5. 實習結束後，如繼續留任公司服務，實習年資可累積				
教育訓練	在職教育訓練				
職涯發展	1.年受訓完成依能力培訓中高層幹部或依員工選擇餐廳、飯店、營建、冷凍食品或總部行政職缺，薪資每月約 28,000~60,000 元 2.畢業後，依考核轉任正職年資延續。人才培育無縫接軌。 3.畢業留任發展路徑：儲備幹部→組長→領班→主任→副理→經理/副主廚→總經理/主廚				
獎學金提供	無				
住宿提供	航空館水電費 250 元，真愛館每月住宿 1500 元，其餘無供宿舍				
其他	1.內外人員-需符合餐飲從業人員體檢規定。				
聯 絡 窗 口					
聯絡人	徐小姐	職稱	資深人事經理	聯絡電話	(02)2552-2181 分機 720. 745
電子信箱	vivian@hpw.com.tw; hum@hpw.com.tw			傳真電話	(02)2550-9600
公司網址	城市商旅 <a href="http://www.citysuites.com.tw">http://www.citysuites.com.tw</a>			海霸王 <a href="http://www.hpw.com.tw">http://www.hpw.com.tw</a>	
總公司地址	台北市大同區西寧北路 62 號 7 樓				



項 目		內 容			
企業資料	公司簡稱	安永生活事業股份有限公司		負責人	曾海華
	成立時間	西元 2012 年 11 月 9 日		資本額	8000 萬元
	企業規模	12 家		員工人數	108 人
	營業項目	生鮮食品、綜合商品零售業、魚湯專賣、果汁吧			
	相關事業	崇越科技、極鮮饌海鮮料理餐廳、安永心食館			
企業簡介與經營理念	安永生活為崇越科技集團基於食安問題所成立之轉投資事業，在食品安全成為全球關注重大議題的時代氛圍下，肩負起食品安全和食品健康的使命，此外也創設了安永生物科技，積極投入具高價值與前瞻性的新領域。沿襲高科技產業對品質嚴謹負責的態度，運用多元專業的整合實力，從源頭生產、加工處理、倉儲物流，以致銷售配送，秉持一貫化精密製作流程及品管機制，嚴守人們食的安全，以期開創更健康、優質的飲食文化，打造更完善、無憂無慮的生活品質。安永生活事業股份有限公司之營業項目主要包含兩部分：健康超市零售、日式精緻餐飲，提供都會區顧客之健康飲食需求。安永生活事業股份有限公司致力成為消費者的健康守護天使，開創健康、美味、樂活新食代。				
	品牌核心價值： 安心：源頭管理、內外同步檢驗、生產製程控管、倉儲配送監控。 鮮美：獨家採用日本細胞活存技術(Cells Alive System)處理，食材口感宛如現撈般新鮮；嚴選在地優質食材，結合達人手藝，自行研發調理食品、便當、餐食等。 便利：貼心的食材前處理，讓顧客料理更便利；滿足現代生活的小規格包裝，方便保存，且份量符合小家庭需求。進一步帶動社會的飲食文化、提升服務滿意。 旗下所販售的水產品，皆經過國家 ISO22000、HACCP 認證，以期開創更健康優質的飲食文化並達到以下目標： 嚴選保證【對食材的來源精挑細選層層把關】。 品質優先【對細節的精雕細琢達到卓越的品質】。 專業服務【專業知識的導入提升客戶服務品質】。 顧客至上【傾聽顧客的聲音創造驚奇消費體驗】。				
工作說明	工作內容	門市營運管理、各項營運事務處理、須長時間和消費者解說互動，並處理店務；餐飲服務、外場基本禮儀與服務流程、依據餐單準備相關的食材，將食材清洗並做簡單的處理備用、清理以及保養設備。			
	用人條件	對餐飲有極度興趣/關心健康飲食相關議題/喜歡與人互動，具備服務熱忱/具備旺盛企圖心/具備團隊精神/主動積極學習/對於工作負責，具備敬業精神			
	工作地點	大台北地區/宜蘭/新竹地區			
薪資待遇	培訓期間：時薪 133 元(依政府相關單位調整)；正式錄用後：24000 元（含全勤獎金）				
出勤時數	排班制、需輪班、每週工時 40 小時				
休假規定	每週休二天，返校上課日視為休假。				
公司福利	1. 保險類：勞健保、6%勞工退休金、職災保險、員工團保 2. 獎金禮品類：三節禮品或禮券、績效獎金 3. 其他：免費員工制服、員工購物優惠				
教育訓練	1. 新進人員訓練：培訓期間在訓練店，進行全天訓練(企業介紹、服務品質、基本禮儀、安永特色商品、規章制度等)，再進入訓練店進行一般新人訓練。 2. 在職訓練：進入實習門市，由店長或資深同仁進行日常營運、管理、服務、商品等在職練。 3. 數位學習平台：不受時間與空間限制，在數位平台上進行學習，課程多元，隨選隨上。 4. 各式講座：不定期的舉辦各式的講座、活動，經申請核可後即可參加。 5. 搭配個人職涯發展，進行不同課程之選訓。				
職涯發展	1、正職人員：新訓滿 6 個月後，依據工作表現及通過各項門市技能檢核後，可申請為正職人員。 2、儲備幹部：正職人員滿六個月後，完成所有課程及考核成績合格後，可申請取得儲備幹部之資格(儲備副店長) 3、店長：副店長資格 6 個月後，且完成所有課程、考核成績合格、每月店長基測皆及格後，進行店長審核與晉升考試(口試、筆試)後，即可申請升任 C 型店店長。 4、B 型店長：C 型店長任職滿 6 個月，所有課程皆完成者、每月績效達成率合格以上及店長基測皆合格者，即可申請 B 型店長晉升考試。 5、A 型店長：具烹飪相關丙級證照，店長基測、績效、學習成績均達成者，可申請 A 型店長晉升。 6、區督導、區副理、區經理：具 A B C 店經營經驗。				
獎學金提供	視公司相關政策與辦法。				
住宿提供	協助安排中南部北上同學住宿				
其他	錄取後須繳交體檢報告				
聯 絡 窗 口					
聯絡人	王夢秋	職稱	專案副理	聯絡電話	(02)8797-8020 分機 2236
電子信箱	Basty.wang@topco-global.com			傳真電話	(02)2799-4190
公司網址	http://www.anyongfresh.com/anyongfresh/				
總公司地址	11493 台北市內湖區堤頂大道二段 483 號 2 樓				

項 目	內 容				
企業資料	公司簡稱	曼都髮型		負責人	賴淑芬
	成立時間	1966 年		資本額	2 億 6 仟萬元
	企業規模	台灣地區 370 家		員工人數	約 4,000 人
	營業項目	美髮服務業			
	相關事業	貝詩髮藝、點線沙龍、麗的髮型、AIR 沙龍、曼都醫美			
企業簡介與經營理念	<p>在致力於創造美麗的過程中，曼都髮型不斷在專業上獲得各界的肯定。近五十年來，曼都全省成功展店近四百家，不斷培育優秀的美髮服務從業人員，朝向多品牌經營，多層次開發新顧客群。並開始海外展店，版圖擴及中國、加拿大，迄今已有近三十家海外展店成功。每年服務客群達四百萬人次，並榮膺「優質連鎖加盟總部」唯一美髮品牌。</p> <p>所謂「進步是成功的基礎」，曼都從來不以現有的成就自滿，主張以顧客導向的態度出發，並以「掌握消費趨勢、創造消費價值」為兩大營運主軸，從產品面、服務面、營運面、教育面及系統面等，進行企業 e 化改造，讓美髮業跨入新紀元。以「夢想、學習、成功、超越」等四大信念，進行一連串的全球佈局，並期許以更新更快速因應市場變化的創新策略，讓曼都能持續成功不墜！</p>				
工作說明	工作內容	美髮技術操作、顧客服務。			
	用人條件	有服務顧客之熱忱和精神，並有修習美髮造型技術的態度和行動力。			
	工作地點	台北市、新北市(各分店)；桃園市(各分店)			
薪資待遇	培訓期間：月薪 22,000 元；正式錄用後：月薪 22,000 元。 調薪規定：職位提升為設計師級者，則以設計師抽成辦法計算薪資。 績效獎金：每點加發 20 元。隨技能能力不同，獲取點數高低則不同。				
出勤時數	每月工作 176 小時，延長工作時間之工資依勞基法第 21、24 條相關規定辦理。				
休假規定	每月休 8 天，返校上課日視為個人休假日。依各店狀況排班休假。 若每月上班日未超過 20 天，則以日薪計算薪資(過年月份和 2 月份除外)。 請假規定：1.事假：需事先請假；若無，視為曠職。2.病假：上班後三日內，需附醫生證明；超過三日，視為事假。				
公司福利	1.保險類：勞健保、6%勞工退休金、200 萬定期壽險、6 級殘障險、2 萬意外醫療險； 2.獎金禮品類：年終獎金、績效獎金； 3.其他：制服、員工旅遊餐敘、尾牙春酒、國外進修、產品優惠、髮藝秀、星光大道。				
教育訓練	口語表達、肢體舞蹈、美容彩妝、乙級檢定。 準師培訓課程→準師初階課程→準師進階課程(一梯 4~5 天課程，每三個月開班)。 準師高階課程→設計師認證考(一梯 16 天課程，每半年開班)。				
職涯發展	技術檢定：助理→準師→新秀設計師→資深設計師。 新展店面：店主任→副理→經理→區主管→部長。 講師：內部總公司技術講師或合作學校兼任技術講師。 升學：推甄本校二技或其他私立大專院校二技等。				
獎學金提供方式	每學年補助學費 10,000 元。 以出勤比率、同門市為主，請參照獎助學金規定辦理。				
住宿提供方式	提供宿舍，住宿者每月扣 1,500~3,000 元住宿費(不含宿舍基金、水電費等，依各店和使用量不同)。				
其他	免費提供乾淨制服。但若需要新制服，則自行購買。				
聯 絡 窗 口					
聯絡人	黃靜雯	職稱	副理	聯絡電話	(02)2542-5515 分機 6731
電子信箱	grace@mentor-hair.com.tw			傳真電話	(02)2563-1256
公司網址	www.mentor-hair.com.tw				
總公司地址	104 台北市中山區南京東路二段 98 號 3 樓				



項 目	內 容				
企業資料	公司簡稱	康是美藥妝店		代表人	黃玉真
	成立時間	1995 年 9 月 1 日		資本額	4 億元
	企業規模	預估 2018 年達 500 家		員工人數	4000 人
	營業項目	藥品、保健食品、醫療器材、化妝品、美容器材連鎖販賣業			
	相關事業	統一集團旗下:統一超商、統一星巴克、統一多拿滋、統一佳佳、統一藥品…			
企業簡介 與 經營理念	「康是美藥妝店」係由國內知名連鎖通路統一超商（7-ELEVEN），於民國 84 年 9 月投資設立，公司名稱為「統一生活事業股份有限公司」（President Drug Store Business Corp.）。至 2017 年 12 月為止則累計達 400 家門市。晉升管道快速暢通。				
	連續兩年榮獲管理雜誌舉辦之台灣區消費者理想品牌調查「藥妝店第一品牌」，顯示康是美的高度專業新形象已獲消費者肯定。2015 年擴張時尚概念新版圖，提供時尚購物新風潮。 1.企業使命：康是美關心每一個人，使每一個人更健康、美麗、時尚。 2.願景：做優質商品與專業服務的領航者，引領健康、美麗、時尚的美好生活體驗。 3.價值觀：誠信、創新、團結。				
工作說明	工作內容	1.商品作業：商品銷售、進銷存退貨處理、商品陳列/保全、補貨、販促活動。 2.店務作業：門市作業流程、日常清潔整理、POS 情報分析、帳務管理。 3.服務作業：商品諮詢、顧客服務/退換貨、顧客抱怨處理…。			
	用人條件	個性活潑外向，熱愛學習保養&美容知識。有強烈企圖心、肯學習，願意接受公司培訓為管理幹部者。			
	工作地點	1.台北市主要商業區域為主(需求 10 人以上)，請於面試時確認實習地點。 2.錄取後由公司依照實際人力需求情況分發同學實習地點。			
薪資待遇	採時薪方式：每小時時薪 140 元起(遇國定假日上班者給予雙倍薪)。 夜班津貼：於晚間 10~11 點上班者，該時段薪資每小時加發 55 元。 EX：當月總時數 160~176 小時可領薪資總額：2.24 萬~2.55 萬。				
出勤時數	1.採排班制：每天排班 8 小時(內含休息時間)，當天上班超過 8 小時之部分依勞基法計算加班 2.休假規定：由門市經理視人力狀況，每週至少排休 2 天，安排實習生休假。 3.排班原則：按照門市營業時間多數從 07~23 的時段中進行每日工作 8 小時的排班，故排班方式相當多元化，舉例時段：07~15 或 15~23 或 10~18 或 14~22 的排班方式。				
休假規定	1.請依照門市主管排班，請假需親自跟主管請假，不得由親友代理（特殊事故不在此限）。 2.返校上課日視為休假(無給薪)，回總公司上課視同上班(有給薪)。				
公司福利	1.保險類：勞健保、6%勞工退休金、職災保險、員工團保。 2.獎金禮品類：年終獎金、績效獎金、目標獎金。 3.其他：特休年假津貼、免費員工制服、員工購物優惠。				
獎助學金	每學期實習結束後且合約期滿完成實習者，依據考核結果發給獎助學金。(0~130000 元)				
教育訓練	康是美備有完整教育訓練，實習生比照正職員工，接受公司循序漸進的訓練計劃及商品專業知識訓練。(※完成進階訓練課程並通過考核者，依各階段訓練分別給予結業證書。)				
職涯發展	訓練發展地圖：1.新進人員職前訓練→2.進階訓練→3.藥品&化妝品專業知識→4.儲備店副理訓練→5.儲備店經理訓練。 畢業後直接轉任正職享有優先錄用以及年資調薪、晉升…。				
住宿	無提供				
其他	每年 4 月 1 日視員工績效進行調薪。				
聯 絡 窗 口					
聯絡人	張文蘭	職稱	專案經理	聯絡電話	(02)2799-0560 分機 5602
電子信箱	tinachang@cosmed.com.tw			傳真電話	(02)2797-2598
公司網址	www.cosmed.com.tw				
總公司地址	11493 台北市內湖區內湖路一段 120 巷 15 弄 25 號 4 樓				



## 統一多拿滋股份有限公司產學合作方案

項 目	內 容			
企業資料	公司簡稱	統一多拿滋 Mister Donut	資本額	3 億元
	成立時間	2004 年 9 月 7 日	員工人數	600 人
	營業項目	甜甜圈及烘焙食品推廣販售		
企業簡介 與 經營理念				
工作說明	統一多拿滋股份有限公司(Mister Donut Taiwan, 簡稱 MDT) 是由統一超商股份有限公司與日本 Duskin 株式會社(Duskin Co. LTD)合資成立，統一超商跨足甜甜圈市場的經營，將日本甜甜圈連鎖專賣店第一品牌 Mister Donut 引進台灣。2004 年於台北天母地區開立第一家店後，強調來自日本的全新飲食文化，夥伴們永遠『以顧客心為我心』，發自內心真誠的服務，甜甜圈商品也每天新鮮製作、商品美味而多樣化，開幕以來造成媒體及消費者的熱烈迴響，在日本、菲律賓、泰國、韓國、中國、馬來西亞都有展店，全國超過 3,843 店，台灣目前 66 間門市，並透過統一超商通路販售。			
薪資	外場：甜甜圈及飲品介紹、成品加工、行銷活動推廣、收銀、顧客服務、清潔。 內場(新竹巨城、台南、高雄、宜花東)：學習甜甜圈製作及加工(包括麵粉預拌、麵團製作、成形、油炸，成品裝飾、擺盤、裝箱等工作)。			
薪 資	1.薪資： A.時薪 145 元。 B.月薪 24,300~26,240 元(限定約期一年以上、月工時 160 小時，方得適用，各區有名額限制) 2.平日加班、國定假日出勤，依法提供加班費。 3.夜點津貼：晚間 22：00～早上 07：00，每小時加發 40 元。			
	1.採排班制：每週排班、每日至多 8 小時(休息 30 分鐘，有給薪)，或依各校規定彈性調整。(返校上課時間算休假，不列入上班時數計算) 2.休假規定：週排休二日。 3.排班原則：按照實習門市營業時間進行排班(中間無空班)，故排班方式相當多元化，舉例時段：09:00~17:00 或 14:00~22:00。			
	1.完善員工保障：勞保、健保、勞退提撥 6%、團保。 2.享用美味的甜甜圈及飲品。 3.員工購物優惠。 4.任職滿三個月，可參加公司年度健檢活動。 5.享有福委會節慶禮卷/禮品、生日禮品及其它補助。。			
出 勤	多拿滋備有完整教育訓練，接受公司循序漸進的進階訓練。(錄取同學需至台北總公司教育訓練 2 日)			
公司福利	1.畢業即就業：實習期間表現優良者，有優先轉正機會。在學期間任職 1,000 小時以上，畢業後轉任正職，本俸調薪\$300-\$1500 2.員工職涯發展：店職員→值班經理→店副理→店經理→區顧問。最快半年可晉升至管理職，給予有專業晉升培訓課程及考核。			
教育訓練	錄取後，須自費進行供膳業健康檢查，項目：一般勞工檢查、A 肝、胸部 X 光、傷寒，符合資格，方能正式錄用。			
職涯發展				
其 他				
聯 絡 窗 口				
聯絡人	李宛真 小姐		聯絡電話	(02)2746-0000 分機 1603
電子信箱	jennylee@misterdonut.com.tw		傳真電話	(02)2746-0600
公司網址	http://misterdonut.com.tw/			
總公司地址	110 台北市信義區東興路 53 號 9 樓			

# 統一星巴克股份有限公司

項 目	內 容				
企業資料	公司簡稱	統一星巴克股份有限公司		負責人	徐光宇
	成立時間	1998 年 1 月 1 日		資本額	5 億元
	企業規模	420 家		員工人數	5,200 人
	營業項目	1.各種食品、調理食品、微波食品、糕點、咖啡、茶、牛奶、冰品及咖啡豆之零售業務。 2.咖啡館、小吃店及餐廳業務之經營。 3.前各項器皿及用具之經銷買賣業務及一般進出口貿易業務。			
	相關事業	無			
企業簡介 與 經營理念	統一星巴克股份有限公司於 1998 年 1 月 1 日正式成立，是由美國 Starbucks Coffee International 公司與台灣統一集團旗下統一企業、統一超商三家公司合資成立，共同在台灣開設經營 Starbucks Coffee 門市。				
工作說明	工作內容	咖啡飲料調理、收銀銷售、維護清潔及行銷營運活動等工作			
	用人條件	對顧客服務充滿熱情、對咖啡有興趣、喜歡與人溝通積極學習的人才。			
	工作地點	全台職缺區域皆可（以行政區域選擇安排）。			
薪資待遇	培訓期間及正式錄用後：時薪依法令規定之每小時最低基本工資（每年定期調薪）。 ◎每日延長工作時間前 2 小時以內，按平日每小時工資加給 1/3 以上； 每日再延長工作時間 2 小時以內，按平日每小時工資加給 2/3 以上。 ◎國定假日加倍薪；夜班津貼 50 元/時；年終獎金、依目標達成狀況每季營運獎金。				
出勤時數	每月 160 小時以上，須配合早、晚及假日排班與輪班。				
休假規定	每月休 8 至 10 天，返校上課日視為個人休假日。				
公司福利	1.符合勞基法及相關法令規定之福利：勞保、健保、6%勞工退休金、團保、年假、各式有薪假別（婚假、產假、喪假、病假、生理假…等）； 2.星巴克獨有福利：上班兩杯飲料、員工福利品（工時符合者）、員工折扣、健康檢查、員工旅遊/聚餐、生日假/津貼（年資滿一年者）； 3.福委會福利：夥伴獨有年度禮物、三節/勞動節禮金、生日禮金/蛋糕、各項補助津貼（結婚、生育、子女教育補助…等）； 4.創造幸福企業，關心夥伴需求：互助會（慰問金補助）、星援社（身心健康管理與急難救助）。				
教育訓練	門市課程及教室課程培訓。依每職位培訓 1 至 3 個月。				
職涯發展	時薪 Barista→時薪值班經理→畢業後轉正承認貢獻時數加給津貼至正職本俸薪資； 轉正職值班經理→店副理→店經理→區經理/總部後勤專業職。				
獎學金提供	每學期依公司獎學金辦法，以成績與工時達成狀況發給獎學金。				
住宿提供	無				
其他	無				
聯 絡 窗 口					
聯絡人	廖婕吟	職稱	人才招募經理	聯絡電話	(02)8786-7799 分機 2324
電子信箱	mickyliao@taiwanpcc.com.tw			傳真電話	(02)87864-9755
公司網址	www.starbucks.com.tw				
總公司地址	台北市信義區基隆路一段 200 號 5 樓				

# 統一超商股份有限公司

項 目	內 容				
企業資料	公司簡稱	統一超商		負責人	羅智先
	成立時間	1978 年		資本額	新台幣壹佰零參億元
	企業規模	約 5,218 家門市		員工人數	約 8,500 人
	營業項目	各項零售服務、電信業務門號代辦、電子商務...等			
	相關事業	流通次集團海內外含餐飲型、支援型、非店鋪型事業等數十家公司。			
企業簡介 與 經營理念	臺灣於 1979 年引進便利商店帶來了便利的生活服務，同時也開啟了台灣便利商店的黃金時代！堅持以顧客為本位，追求永續經營。不斷將成功經驗複製並以多角化經營模式持續拓展，統一超商不僅致力於企業獲利，對社會也有極大影響力，凡對消費者或社會有利的，都會盡全力推動；讓生活環境、生活型態更好，也讓台灣變得更加美好，是統一超商全體夥伴的志業！統一超商可以讓我們各盡所能、發揮所學、樂在工作的地方，歡迎您加入統一超商一起成就夢想！				
工作說明	工作內容	門市商圈經營管理、顧客服務、商店形象維護、POS 情報分析、電子商務等。			
	用人條件	品德操守佳、工作態度認真、喜歡與人互動並對流通業有興趣。			
	工作地點	台北市、新北市、桃竹地區。			
薪資待遇	培訓期間： <u>22,000 元</u> (基本工資)； <u>正式錄用後：25,224 元</u> （以月薪制雇用，延長工時依勞基法規定處理。認證獎金、夜班津貼另計）				
出勤時數	需配合門市排班、【男性另需視門市狀況參與輪值大夜班_每月 4 天為原則】。				
休假規定	排班制，每週由店經理排班；輪休制，可月休 8~10 天(返校上課以排休辦理)。				
公司福利	1. 保險類：勞健保、6%勞工退休金、職災保險、員工團保。 2. 獎金禮品類： <u>每月折算福委會委發福利金 1,442 元</u> 。隨每月薪資發放。 3. 其他： <u>特別休假</u> 、免費員工制服、免費年度健康檢查、尾牙聚餐等。				
教育訓練	統一超商備有完整教育訓練，人員素質提昇是企業成長的重要關鍵，在『學習型組織』的理念下，每位成員都可藉由各種方式自我成長；從經驗中去學習，在行動中去實踐，將成功的經驗不斷傳承。1. <u>新進人員訓練</u> 【基本話術、服裝儀容、基本收銀作業】2. <u>店職員在職訓練</u> 【基礎商品知識、機器操作、顧客服務】3. <u>儲備店副理訓練</u> 【POS 訂貨、表報製作、人際溝通】4. <u>儲備店經理訓練</u> 【POS 情報運用、門市經營管理、培育部屬】5. <u>流通研習營</u> 【提升流通產業認知，實地觀看流通業態全貌】				
職涯發展	1. 畢業後經面試通過，可至營業歷練、後勤支援體系或海外事業發展。 2. 對門市經營有濃厚興趣亦可申請轉任加盟主，開創自己的事業。 3. 畢業後可依個人意願主動應徵集團內其他 30 多家關係企業開啟多元歷練。				
獎學金 提供方式	<u>實習生教育補助</u> ：\$1,000 元/月(實習滿一年者於次年 10 月一次發放)。中途離退，不發放。 <u>實習生獎學金</u> ：符合資格者，申請每人 6,000 元/年。				
住宿 提供方式	未提供住宿				
其他	首次報到必須自費完成【 <u>一般勞工與食品從業人員</u> 】體驗。				
聯 絡 窗 口					
聯絡人	林基生	職稱	招募企劃經理	聯絡電話	(02)2747-8711 分機 3871
電子信箱	sman@mail.7-11.com.tw			傳真電話	(02)2747-8021
公司網址	http://www.7-11.com.tw				
總公司地址	110 台北市信義區東興路 65 號 2 樓				

項 目	內 容				
企業資料	公司簡稱	大林美容股份有限公司（小林髮廊）		負責人	謝福春
	成立時間	1977 年		資本額	1 億 2 千萬元
	企業規模	260 家分店		員工人數	2,500 人
	營業項目	美容美髮服務業			
	相關事業	SD 髮藝、詩悅髮型、E3 髮型設計			
企業簡介 與 經營理念	小林旗下 260 家店，秉持真、善、美之經營理念，並以「永不停歇地提昇專業技術，透過不斷地教育訓練，力求領先技藝與服務，讓客戶皆有賓至如歸的感覺」為企業發展之使命。				
	小林髮廊為全國最優質直營美髮連鎖公司，於 95 年度成立海外營運部，至目前為止於馬來西亞開設 20 家門市、大陸輔導 48 家，因應市場需求另成立第二品牌目前有 40 家分店，預計未來將會更積極開發海外市場發展連鎖。小林髮廊未來更著手台灣、放眼世界，朝國際化方向發展。				
工作說明	工作內容	美髮技術之操作與顧客服務。			
	用人條件	顏色辨識正常、四肢正常且對美髮能熱忱學習者。			
	工作地點	北區			
薪資待遇	1.每月享有工作津貼 22,000 元起（另按業績高低享有工作獎金）。 2.調薪規定：技術提升至設計師級者，按設計師薪資計算給予。 3.超過店家設定點數額外抽成獎金，另有全勤獎金、年終紅包等。				
出勤時數	每天 8 小時。（各店家區域上下班時間以店家為主）				
休假規定	每月休 8 至 10 天，返校上課日視為個人休假日（含技術課程日）。				
公司福利	1.保險類：勞健保、6%勞工退休金、200 萬團體意外保險（由公司全額支出）； 2.一年四套員工制服、出國旅遊、年度旅遊、員工聚餐、慶生會、禮金津貼，以上項目由公司全額支出。				
教育訓練	公司提供各式專業技術培訓，包括乙級檢定、口才表達、美姿美儀及出國進修等課程。				
職涯發展	除全方位之專業訓練外，並提供暢通之晉升管道：助理→專業美髮設計師→教育師資→分店主管→店股東→處/部主管→事業部負責人→外派海外工作機會。升學國立二技及研究所。				
獎學金提供	依該學期「學校核定之成績單總平均分數」與「店舖實習成績」的平均分數核發給獎學金，前三名每學期發給 5,000，3000，1000 元獎學金。（期末由店長評核實習生表現，核定店舖實習成績。）				
住宿提供	有				
其他	無				
聯 絡 窗 口					
聯絡人	連偉盛	職稱	總經理	聯絡電話	(02)2627-6666
電子信箱	Eva558988@gmail.com			傳真電話	(02)2627-1699
公司網址	www.showlin-salon.com.tw				
總公司地址	114 台北市內湖區內湖路一段 118 號 2 樓				



項 目	內 容				
企業資料	公司簡稱	新光三越百貨		負責人	吳東興
	成立時間	1989 年 11 月 3 日		資本額	150 億元
	企業規模	全台共 16 店、22 館		員工人數	約 3,400 人
	營業項目	百貨零售			
	相關事業	新光天地、新光三越文教基金會、法雅客、新光影城			
企業簡介 與 經營理念	《企業簡介》 目前新光三越在台灣北、中、南共有 22 個據點，總面積達 120 萬平方米，因具備豐富的展店經驗及創新的生活提案，新光三越所到之處皆以獨具特色的各項服務 吸引人潮聚集，每年吸引超過 1.3 億人次的顧客造訪。未來，新光三越仍將秉持真心誠意的經營理念不斷向前邁進，並善盡企業社會責任，為人們帶來更愉悅美好的生活體驗。 《經營理念》 新光三越一直以來秉持「顧客至上、真心誠意」的經營理念，堅守企業的核心價值—穩健踏實、勤奮樸實、信用誠實，以成為台灣最好最大的連鎖百貨公司為目標。				
	工作說明	工作內容	自營超市或自營專櫃商品之進貨、銷售、庫存管理、顧客關係維護及店櫃庶務等事宜		
	用人條件	高中職畢，具服務熱忱			
	工作地點	臺北市			
薪資待遇	培訓期間：月薪 22,000 元；正式錄用後：月薪 23,000 元。				
出勤時數	排班輪休制（需輪早/晚/全班，早班：10:00~17:30/10:30~18:00、晚班：13:35~21:45/14:05~22:15、全班：10:30~21:45/10:40~22:10，其中全班每月需排 8 天）				
休假規定	每月平均休 9~10 天，返校上課日視為個人休假日。				
公司福利	◎年終獎金、年度紅利、三節禮金(春節/端午/中秋)、生日禮金 ◎勞保、健保、勞工退休金提撥、團體保險 ◎免費制服及供膳、定期員工健康檢查、尾牙及摸彩、福利補助（國內外旅遊、健康檢查、個人成長計劃、子女教育及托兒/托幼/托老、婚喪喜慶補助等）、員工購物優惠 ※各項福利均比照正職人員				
教育訓練	新進員工教育訓練、OJT、職能別教育訓練。				
職涯發展	工作表現優異者，畢業後有機會轉任其他職務。				
獎學金 提供方式	兩年之學分費由公司全額負擔（不包括書籍費及超修、重修學分費），惟中途離職（提前終止契約）者，應全數賠償公司已繳交之學分費等費用。				
住宿提供方式	無				
其他	◎於登記分發時已取得畢業證書者，始得登記新光三越。 ◎領用公司制服及配件者，離職時需繳回並負擔清洗費用，未繳回需負擔部分製作成本。				
聯 絡 窗 口					
聯絡人	葉小姐	職稱	專員	聯絡電話	(02)8789-5599 分機 8885
電子信箱	sunny.yeh@skm.com.tw			傳真電話	(02)8789-8868
公司網址	www.skm.com.tw				
總公司地址	臺北市信義區松高路 19 號 7~9 樓				



項 目	內 容				
企業資料	公司簡稱	新東陽		負責人	麥寬成
	成立時間	1967 年		資本額	8 億 8 千萬元
	企業規模	食品館 52 家，特殊通路（關西、南投、清水、西湖、桃園機場 14 家）		員工人數	1000 人
	營業項目	門市零售、流通業經營、食品製造			
	相關事業	無			
企業簡介 與 經營理念	<p>新東陽(股)公司，創立於西元 1967 年，由食品製造銷售出發；並秉持著落實美食文化的傳承，提昇國人生活品味的經營理念，於台北市武昌街成立第一家門市，而今通路遍佈全國。</p> <p>西元 1995 年，門市發展更有突破性的改變，以本土化、生活化、國際化的專業經營躍昇為複合式綜合賣場。除了供應各新東陽系列產品、南北雜貨、禮盒之外；更引進世界各國口味的精緻食品，帶領國人深入探究各國美食文化，進入世界性的美食世界，讓送禮更體面、更多元的選擇。</p>				
工作說明	工作內容	1.商品銷售與顧客服務、2.整理貨品、3.維持店面整潔、4.收銀結帳作業。			
	用人條件	對服務業有熱忱者			
	工作地點	台北市、新北市			
薪資待遇	培訓期間：月薪 22,000 元（培訓 2 週、實習 2 週）；正式錄用後：月薪 22,500 元。 調薪規定：依考績評核及職務晉升。				
出勤時數	每日出勤 8 小時（不含休息用餐時間），輪早晚班。				
休假規定	依勞基法規定之年度休假日數，每月平均休 8-10 天，返校上課日視為個人休假日。				
公司福利	1.保險類：勞健保、6%勞工退休金、職災保險、員工團保； 2.獎金禮品類：三節禮券、年終獎金、績效獎金、生日禮券； 3.其他：特休年假、免費員工制服、員工旅遊、員工購物優惠、春酒晚會。				
教育訓練	1.新人職前訓練（共識課程）；2.階層在職訓練（收銀員→次長→店長）；3.專題講座（服務品質、消防安全、安全防護、心靈講座…）；4.儲備管理訓練（人員、商品、店務、顧客等管理作業）；5.專業訓練（收銀帳務、POS、商品知識、銷售陳列…）；6.工作輪調。				
職涯發展	實習生→正式人員→收銀員→次長（副店長）→店長→區課長。				
獎學金提供	核發原則：依每學期在校成績及企業內實習成績達各等級標準發予獎學金。 金 額：等級金額為 5,000 至 15,000 元。				
住宿提供	無				
其他					
聯 絡 窗 口					
聯絡人	蕭芝玲	職稱	人資管理師	聯絡電話	(02)2772-6222 分機 839
電子信箱	jenny.hsiao@mail.hty.com.tw			傳真電話	(02)2751-2310
公司網址	www.hty.com.tw				
總公司地址	台北市忠孝東路四段 289 號 8 樓				

項 目	內 容				
企業資料	公司簡稱	錢櫃		負責人	練台生
	成立時間	1985 年		資本額	15 億元
	企業規模	全省共 17 家門市		員工人數	約 2000 人
	營業項目	提供視聽歌唱服務、美式餐廳、美式咖啡			
	相關事業	香港歡樂派對(股)公司			
企業簡介 與 經營理念	<p>本公司於 74 年以錄影帶租賃為其創業的，隨著環境開放與消費趨勢的衝擊轉變，且在堅持「不斷迎合顧客需求」的經營理念之下，再次以穩健殷實的步伐邁入 MTV 視聽領域，四年後，更正式將卡拉 OK 與 MTV 重新結合，賦予「PARTYWORLD」一個嶄新的面貌，同時，並以企業化的經營手法與長期投資的觀點，於 78 年 3 月正式成立「錢櫃企業股份有限公司」，提供安全舒適的聚會休閒場所、高優質視聽設備及多樣化精緻美味餐飲等專業服務，再次成為國人聚會的最愛。</p> <p>【誠信服務 永續經營】</p> <p>◆誠摯、親切、貼心、細緻—是以客為尊的具體行動！</p> <p>◆塑造「歡樂、安全、舒適、健康、合法」的優質聚會最佳選擇！</p> <p>◆根植本業，放眼寰宇，成為華人娛樂市場的主流！</p>				
工作說明	工作內容	1.顧客接待：預約顧客、現場顧客之安排、消費解說、專人服務指引…等			
		2.外場服務：顧客之帶位引領、點餐、送餐、包廂巡迴服務、買單等。			
	用人條件	個性主動活潑，願接受服務專業培訓者。			
薪資待遇	工作地點	台北市、新北市、桃園市、中壢市、新竹市			
	培訓期與正式錄用薪資相同				
	1.時薪服務生薪資：北區每小時 142 元起/桃竹區每小時 140 元起。 另有夜間津貼每小時 20 元及假日津貼每小時 10 元。				
出勤時數	2.月薪服務生薪資：北區每月 28,500 元起 /桃園區每月 27,000 元/新竹每月 28,000 元起。 另有夜間津貼每日 200 元及績效獎金(依門市每月營業額核定)。				
	3.每年 2.4.7.10 月均有晉級調薪考試，通過後即可調薪。				
	4.若有加班產生，將依勞基法 延長工時給付標準發給。				
休假規定	1.每日出勤 9 小時(內含 1 小時休息時間)，排班時間依門市營運在 08:00~23:30 之間。				
	2.大夜時段依人員需求，可直接向門市說明，另核發夜間津貼。				
	1.時薪人員每週可彈性排休。				
公司福利	2.月薪人員每月休假日數為:週休二日+國定假日（含返校上課日）。				
	1.保險類：勞健保、6%勞工退休金、員工平安保險。2.獎金禮品類：生日禮金、員工免費歡享金、年終（績效）獎金。3.其他：各項福利假別、福委會各項補助。				
	「以人為本，全職能培養」，依公司教育訓練課程安排下列課程：				
教育訓練	新人職前訓練【服務禮節、應對用語、外場作業】；職員在職訓練【各工作站作業流程：副吧、櫃檯、接待、總機】；幹部養成訓練【各項業務學習：物料、財務、教育、營運管理、行政作業】				
	畢業後留任可依公司之晉升管理辦法，晉升為幹部。				
	外場：服務人員→初級襄理→高級襄理→資深襄理→副理→店長→區督導				
獎學金提供	內場：吧檯/廚務人員→副領班/二廚→領班/主廚→資深領班/資深主廚→區餐飲主管				
	無；	1.新進月薪人員任職滿半年，可領 18000 元獎金。			
		留任獎金：	2.新進時薪人員任職滿半年且出勤時數達 600 小時，可領 1 萬元獎金。		
住宿提供	無				
其他	需具備合格餐飲從業人員之體檢證明及制服費用約 600 元。				
聯 絡 窗 口					
聯絡人	林小姐	職稱	資深專員	聯絡電話	(02)2769-6006 分機 6268
電子信箱	interview@cashboxparty.com			傳真電話	(02)2769-5389
公司網址	www.cashboxparty.com				
總公司地址	台北市信義區忠孝東路五段 293 號 5 樓				

項 目	內 容				
企業資料	公司簡稱	馥餘實業股份有限公司(西雅圖極品咖啡)		負責人	簡韓瑞霞
	成立時間	西元 1997 年 3 月		資本額	600 萬元
	企業規模	34 家		員工人數	330 人
	營業項目	連鎖咖啡、飲料店業			
	相關事業				
企業簡介 與 經營理念	1.熱情—西雅圖極品咖啡創立的原因，在於我們對咖啡最高品質的追求與推廣。在台灣，西雅圖是最早引進極品〈Specialty Class〉咖啡的公司，也是首家發行專業咖啡平面、電子期刊 COFFEE TIMES，免費提供消費者咖啡專業資訊，這些努力都根源於對咖啡的熱情，所有進西雅圖極品咖啡公司的員工也都存有這股對咖啡的熱情。在未來的日子裡，我們仍不斷充實自己在咖啡的專業，繼續提供這片土地所有對咖啡有需求的消費者。 2.專業—西雅圖極品咖啡矢志成為台灣最好、最專業的咖啡。在我們的門市，消費者可以找到所有咖啡的解答，沒有浮誇矯情、避重就輕的“散文式”文宣，只有專注於咖啡領域專業的探討。西雅圖極品咖啡的『專業』不只是表現在咖啡上，我們對客人的服務標準也遠高於同業所能提供的。西雅圖極品咖啡致力於創造一個專業、零距離的互動環境。 3.創新—西雅圖的成功已引起市場上廣泛的討論與模仿。在台灣咖啡業界，我們的經營方式已樹立了一種標竿或是一種標準，舉凡義式咖啡的口味、舒適氣派的座椅、吸煙室的獨立空間、咖啡豆的烘焙、咖啡外送服務等。『創新』已是西雅圖領導市場的利器，也將是我們永續發展的根基之一。				
工作說明	工作內容	專業咖啡烹煮、餐點製作、顧客服務、環境清潔等..			
	用人條件	主動積極有責任感，具服務熱忱、並對咖啡有興趣者。			
	工作地點	台北市、新北市、桃園市。			
薪資待遇	月薪\$26,000 元(考核通過後調薪)。				
出勤時數	1、需配合門市排班、早晚輪班。 2、依法扣除休息日後的上班總時數(例:當月上班 21 天，當月上班時數為 168 小時)。				
休假規定	1、107 年度全年休 116 天，每個月平均休 9~10 天。 2、返校上課日視為個人休假日。 3、年資滿半年將享有特別休假 3 天，比照勞動基準法第 38 條規定。				
公司福利	1. 獎品/禮品類-年終(視公司營運狀況)、三節獎金、生日禮金、尾牙餐敘。 2. 保險類-勞保、健保、團體保險、職災保險。 3. 制度類-員工制服、伙食津貼、績效獎金、完整教育訓練、順暢升遷管道。 4. 補助類-生育津貼、喪葬津貼。 5. 每日門市中杯飲品 1 杯。				
教育訓練	新進員工服務教育訓練、專業技術培訓、基礎咖啡知識課程。				
職涯發展	依照考核辦法晉升，畢業後留任表現良好有機會成為儲備幹部。				
獎學金 提供方式	無				
住宿 提供方式	有(依實際狀況提供宿舍)。				
其他	1、需符合供膳人員體檢並提供體檢表(通過考核後補助體檢費\$650 元)。 2、提供員工制服(圍裙、帽子)。 3、每月從個人薪資提撥 0.5% 福利金。				
聯 絡 窗 口					
聯絡人	鍾意琳	職稱	人資主任	聯絡電話	(02)8751-2008 分機 533
電子信箱	lena@barista.com.tw			傳真電話	(02)8751-1885
公司網址	<a href="http://www.barista.com.tw/">http://www.barista.com.tw/</a>				
總公司地址	臺北市內湖區環山路一段 28 巷 15 號一樓				





項 目	內 容				
企業資料	公司簡稱	仲信資融股份有限公司		負責人	劉嘉獎 董事長
	成立時間	2000 年 6 月 3 日		資本額	3 億以上
	企業規模	總公司位於台北，全台 6 個服務據點		員工人數	約 150 人
	營業項目	個人消費性分期付款服務			
	相關事業	中租控股旗下：中租迪和、中租租車、中租保經等。			
企業簡介與經營理念	<ul style="list-style-type: none"><li>● 仲信資融股份有限公司成立於民國 89 年，以提供『消費者購物之分期付款』為核心業務。俱備有「手續簡便」、「審核快速」，及消費者免辦卡或免貸款等多項的特色及優點；為能提供消費者更多元便利的繳款方式，仲信資融於民國 90 年首創業界「7-ELEVEN 便利商店」的繳款服務。</li><li>● 仲信資融目前分期業務合作有多家國內知名企業，其產品種類多元，有機車、幼兒套書、健康器材、語言進修、家具、家電等消費性商品；經過多年耕耘，仲信資融已累積有 5,000 餘家分期業務合作之銷售商。</li><li>● 未來將配合國內消費趨勢，更貼近消費者以滿足其分期需求，並提升服務品質與作業效率，來提高銷售商滿意度，以期成為消費性分期付款市場中的領導者，並達成『國內經營績效最卓越、客戶認同度最高的專業消費分期付款公司』之企業願景。</li></ul>				
工作說明	工作內容	實習單位為內勤工作： (1)審查：消費者/廠商申請案件之審核單位，文件進線後第一手處理，日常業務包含：消費者申請案件初步審查、資料建檔、檔案管理等。 (2)客服：第一線服務消費者/廠商，擔任溝通協調角色，日常業務包含：客戶/廠商問題處理、客服專線接聽、檔案管理等。			
	用人條件	積極主動、有意朝金融產業發展者。			
	工作地點	台北市內湖區			
薪資待遇	<ul style="list-style-type: none"><li>● 培訓期間(107 年 7-8 月)：時薪 140 元；</li><li>● 正式錄用後(107 年 9 月開學後)：月薪 25,400 元(內含伙食津貼)</li><li>● 延長工時依勞基法規定辦理。</li></ul>				
出勤時數	採輪班制(早班、晚班、假日班)： <ul style="list-style-type: none"><li>● 早班、假日班：08:30-17:30 / 09:00-18:00(休息時間 1 小時)</li><li>● 晚班：12:00-20:30(休息時間 0.5 小時)</li></ul>				
休假規定	配合學校實習制度，每月休 8 至 10 天，返校上課日視為個人休假日。				
公司福利	<ul style="list-style-type: none"><li>● 勞/健保、6%勞工退休金、團體保險。</li><li>● 端午/中秋節金、生日禮金、伙食津貼。</li><li>● 優於法令之特別休假、旺年晚會、員工旅遊、社團活動、婚喪喜慶等福委會補助。</li></ul>				
教育訓練	新人訓練、線上課程、在職訓練、部門自辦訓練等。				
職涯發展	實習期間表現優良者，畢業優先轉任正式員工。				
其他	錄取後須繳交體檢報告(費用由公司負擔)。				
聯 絡 窗 口					
聯絡人	何柏誼/張于哲	職稱	經理/高級專員	聯絡電話	(02)8752-6388 #5972/5922
電子信箱	<a href="mailto:BoyceHo@chailease.com.tw">BoyceHo@chailease.com.tw</a> <a href="mailto:Ashleychang@chailease.com.tw">Ashleychang@chailease.com.tw</a>			傳真電話	(02)8752-6286
公司網址	<a href="http://www.ezfund.com.tw">http://www.ezfund.com.tw</a>		總公司地址	台北市內湖區內湖路一段 392 號 6 樓	



項 目	內 容				
企業資料	公司簡稱	鬚鬚張股份有限公司		負責人	張永昌
	成立時間	西元 1987 年 11 月		資本額	2 億萬元
	企業規模	台灣 68 家+日本 2 家		員工人數	1820 人
	營業項目	台灣美食、安心蔬菜、老饕肉品、精緻湯品、可口小菜、美味甜點、現做便當、伴手禮盒。			
	相關事業	無			
企業簡介與經營理念	<p><b>企業簡介：</b> 鬚鬚張的由來要追溯到民國四十九年（西元一九六〇年），民生西路口的一個賣魯肉飯的攤子。由於味道好、口味佳、真材實料，所以好口碑帶來了極佳的生意。鬚鬚張的創始人張炎泉先生，因為長期忙碌平均一天的睡眠時大約三至四小時，實在挪不出時間來整理他那和生意同樣茂盛的鬍子，而久之親近的老顧客就賦稱他為「鬚鬚張」，因此「鬚鬚張」之名從此就不脛而走，倒和他魯肉飯同樣有名，於是魯肉飯和鬚鬚張成了不可分別的註冊商標。</p> <p><b>經營理念：</b> 誠信篤實、追求卓越、顧客滿意、永續成長。</p>				
工作說明	工作內容	門市各項顧客服務作業之落實執行及貫徹並執行經營理念，透過教育訓練課程逐步培養為公司的基層幹部。			
	工作地點	台北市、新北市、桃園縣/市，以上地點門市均可挑選安排。			
薪資待遇	培訓期間：140 元；正式錄用後：24,780 元(含全勤津貼+伙食津貼) 調薪規定：正式錄用依照人事管理規章規定的職能積分給予職能加給之調整。				
出勤時數	1.每日工作 8 小時（不含休息用餐時間）。 2.上班時段（連續班/跨班）：依各門市營業時間調度，且晚班最晚至凌晨 02:30。 a.伙食津貼（日工 8 小時給 100 元、介於 4h~8h 之間 50 元）。 b.打烊時段另有打烊津貼 50 元、凌晨時段 23:00 過後另有凌晨津貼 30 元。 c.外送人員另有外送津貼 15 元/趟。				
休假規定	1.月休 8~10 天。2.返校上課日視為個人休假日。				
公司福利	1.保險類：勞健保、勞退、職災保險、雇主意外責任險。 2.獎金禮品類：生日及三節賀禮、年終獎金、績效獎金、支援津貼、介紹獎金、外送津貼、打烊津貼。 3.其他：特休年假、順暢升遷管道、完善教育訓練、新員體檢補助、免費員工制服、每年免費體檢。				
教育訓練	服務員：公司文化認識、服務接待、推薦點餐、基本服務職能培訓。 指導員：新員關懷、培訓計畫安排、教育技巧、攤部重點職能培訓（攤部重點 8 項）。 店裏理：基礎職能培訓與制度面管理培訓、核心職能培訓（開店／打烊／煮飯／廚房）。				
職涯發展	<div><div>服務員 服務員集訓</div><div>指導員 訓練員課程</div><div>店裏理 營運助理課程</div><div>店副理 主管培訓</div><div>店經理 內部講師</div></div> <p>a.畢業後依學習狀況，轉任為儲備幹部。b.畢業後繼續深造，可續讀二技並留任公司。</p>				
獎學金提供方式	1.獎助學金：10,000 元/學期		※凡領取「學分補助金、建教培育金」者 a.同意進修研習後，繼續在公司服務半年，如未依照規定，自願賠償公司於進修研習後期間所支付學分補助，並放棄先訴抗辯權。 b.畢業或進修研習後無法繼續在公司服務滿半年者，自願賠償公司於進修研習後期間所支付學分補助，待復職滿半年後，一次節金發給。		
	2.學分補助：5,000 元/學期 （按及格學分之比例給予）				
	3.建教培育金：8,000 元/學期 （學期成績須達 80 分）				
	4.申請時間：02/28 及 09/20 以前				
住宿提供方式	無				
其他	無				
聯 絡 窗 口					
聯絡人	謝佳伶	職稱	資深課長	聯絡電話	02-22982185 分機 335
電子信箱	star@mail.fmssc.com.tw			傳真電話	02-22988723、02-22988781
公司網址	https://www.fmssc.com.tw/ch/mainabout.php?n=about#pageCont2				
總公司地址	24892 新北市新北產業園區五權二路 8 號 6 樓				

項 目	內 容				
企業資料	公司簡稱	老四川巴蜀麻辣燙		負責人	梁朝辰
	成立時間	西元 2003 年		資本額	1 億 8559 萬元
	企業規模	11 家		員工人數	600 人
	營業項目	麻辣火鍋			
企業簡介 與 經營理念	人杰老四川成立於 2003 年，變身為台灣地區強調川味為主的麻辣鍋連鎖餐飲公司，目前共有十一家連鎖直營店。不斷地投入熱誠培養相同理念的餐飲服務人員，以「追求美食無國界」為企業目標。從大陸哈爾濱市的一家名稱老四川的餐廳，當時在大陸工作的執行長對餐廳內的巴蜀麻辣燙味道獨特深厚，感到相當驚豔。為張揚巴蜀飲食文化之“以味為本的麻辣精神”巔覆舊有對麻辣鍋的印象，我們特引進正宗四川講究「三香三椒三料·七滋八味九雜」的巴蜀麻辣燙以饗台灣的饕客。人杰老四川秉持「以服務為本、以美食為主、以感動為信念」的不變精神，對待客人像家人一般，對待同仁像家人、更是夥伴。我們提供完整的教育訓練與升遷制度，讓每個同仁都可以有機會圓一個當老闆的夢，在老四川讓夢想展翅飛翔！開創令客人與員工喜悅的餐飲企業！				
工作說明	工作內容	內場廚務: 1.食材料理、2.擺盤出菜、3.餐具清潔、4.環境清潔、5.庫存盤控 外場服務: 1.顧客接待、2.餐飲提供、3.收桌排桌、4.結帳客服、5.門市管理			
	用人條件	外場-活潑外向、抗壓力；內場-細心、專注力高； 共同：餐飲熱忱			
	工作地點	桃園、竹北、台北			
薪資待遇	月薪制，25,000 元/月起(依區域、班別不同而有所不同)				
出勤時數	每月需達 176 小時以上，上班時段依晚班為主(17:30-02:00)，中間休息 0.5 小時。				
休假規定	每月休 6-8 天，返校上課日視為個人休假日。				
公司福利	◆ 保險福利:勞、健保、意外險、退休金提撥 ◆ 獎金福利:門市績效季獎金、年終獎金 ◆ 員工宿舍:台南以北門市提供 ◆ 聚餐活動:員工用餐優惠、生日聚餐、尾牙聚餐、畢業座談會/餐會 ◆ 旅遊活動:海內外績優員工旅遊、自強活動 ◆ 教育訓練:完整教育訓練、職前訓練、在職訓練 ◆ 其他福利:員工制服、年度健檢補助、門市輪調機會、員工認股、員工分紅、員工推薦獎金、員工教育獎助學金、順暢的升遷管道與計畫				
教育訓練	1. 人員每月都可依學習狀況提報(1-1~1-5 級)的等級考試， 每年 4. 7. 11 月有晉升 1-6 級以上考試，每升一級多 480 元/月的等級津貼，最高可達 3,360 元/月。 2. 晉升中需配合六大組教育訓練。 3. 留任好處： <ul style="list-style-type: none"><li>• 薪資：畢業後保留考過崗位，表現優良人員可轉正。</li><li>• 特休假：保留實習期間的年資，畢業後留任可轉正職人員，可享有特休假。</li><li>• 年終獎金：依年資與年度表現享有年終獎金。</li><li>• 晉升：累積經驗，快速升遷儲備幹部。</li><li>• 退役措施：畢業後服役退伍後一周內回公司服務，可轉正職保留建教、實習年資，享有年假、年終等福利</li></ul>				
職涯發展	實習生→正職人員→六大組長→副主任→主任→副店長→店長				
獎學金 提供方式	老四川產學專班獎學金： 1.大專院校與公司簽約產學專班，且專職在老四川任職。2.工作期間表現良好，且無曠職紀錄，績效考核成績甲等以上。3.單月 160 小時以上(每週五天*8 小時)或學期總時數 960 小時 4. 二年學費實支實付，但補助上限為 25000 元/學期。				
住宿	住宿費用平均約 3,000-4,000 元/月(依房型價格有所不同)				
聯 絡 窗 口					
聯絡人	陳佳琳、王琇棋	職稱	副理、管理師	聯絡電話	(07)3416-222 分機 81、23
電子信箱	jailin79@oldsichuan.com.tw、smarkchi@oldsichuan.com.tw			傳真電話	(07)3500-222
公司網址	http://www.oldsichuan.com.tw				
總公司地址	高雄市左營區文學路 597 號				



項 目	內 容				
企業資料	公司簡稱	美麗信酒店股份有限公司		負責人	徐明潭
	成立時間	西元 2007 年 5 月 24 日		資本額	四億元
	企業規模	1 家		員工人數	200 人
	營業項目	住宿業			
	相關事業	德安資訊股份有限公司			
企業簡介 與 經營理念	國內第一家 BOT 五星級國際觀光旅館。經營理念：待客如親、事事用心；接待國際觀光與商務客；提供溫馨舒適的住宿環境。				
工作說明	工作內容	接待旅客提供餐飲與住宿期間所需之服務			
	用人條件	態度良好；配合度高。			
	工作地點	台北市			
薪資待遇	培訓期間：22,000 元；正式錄用後：23,000~25,000 元(加班依勞基法規定辦理)				
出勤時數	輪早晚班，排班 8.5 小時，實際工作 8 小時				
休假規定	每月休 9~10 天，返校上課日視為個人休假日。				
公司福利	1. 保險類：勞健保、6%勞工退休金、職災保險。 2. 獎金禮品類：三節禮金、年終獎金、績效獎金、生日禮金。 3. 其他：特休年假、免費供膳、免費員工制服、免費員工旅遊。				
教育訓練	新進員工教育訓練 每月在職專業訓練				
職涯發展	表現良好可升基層主管(組長；領班；主任)				
獎學金 提供方式	依工作表現專案呈報				
住宿 提供方式	自行負擔住宿相關費用				
其他	到職前體檢自費；到職後每年公司提供免費體檢				
聯 絡 窗 口					
聯絡人	莊銘中	職稱	經理	聯絡電話	(02)7702-5135
電子信箱	Joseph.chuang@miramargardencom.tw			傳真電話	(02)7702-5154
公司網址	http://www.miramargarden.com.tw/zh-tw				
總公司地址	台北市市民大道三段八十三號				



國立臺北商業大學附設專科進修學校  
107 學年度招生考試通訊收件專用信封

通訊收件  
考生自行貼妥  
掛號郵資

報考人姓名		報考組別（請勾選）
通訊地址	<input type="checkbox"/> <input type="checkbox"/> <input type="checkbox"/> <input type="checkbox"/> <input type="checkbox"/>	<input type="checkbox"/> 甲組 <input type="checkbox"/> 乙組 <input type="checkbox"/> 丙組-臺北校區 <input type="checkbox"/> 丙組-桃園校區
聯絡電話		
丙組報考企業(丙組考生請填入報考之企業名稱)		

**1 0 0 5 1** 台北市中正區濟南路一段 321 號

國立臺北商業大學附設專科進修學校招生委員會 收

<p>考生繳交資料(確認後請打勾)</p> <p><input type="checkbox"/>1、繳交繳費收據正本及國民身分證正反面影本</p> <p><input type="checkbox"/>2、學歷(力)證件影本(請影印於 A4 紙張)</p> <p><input type="checkbox"/>3、(甲組)自傳</p> <p><input type="checkbox"/>4、(甲組)服務公司推薦書</p>
<p>一、請依編號順序整理齊全，用迴紋針在左上角夾妥後，平放裝入此信封內。</p> <p>二、每一信封限裝一人報名表件。</p> <p>三、採通訊收件者，請以快遞或掛號郵寄，如以平信寄遞發生遺失或遲誤而致無法報名，責任由報考人自負。</p>

通訊收件日期：乙丙組自 107 年 3 月 20 日起至 5 月 15 日止；甲組自 107 年 6 月 1 日起至 7 月 10 日止，以郵戳為憑，逾期不予受理。